

ד"ח עדכני –  
מטרדים חוצי  
גבולות באזורי  
בנימין, השומרון  
ובקעת הירדן

## דו"ח מפגעים – 7/2015



תמוז תשע"ה , 7/2015

איגוד ערים לאיכות הסביבה  
שומרון .

## דו"ח עדכני (7/15) – מטרדי סביבה חוצי גבולות

אחת לשנה אנחנו מבקשים להכין "רשימת מלא" של עוולות, מטרדים וזיהומים באזורנו, בעיקר כאלה הנמשכים לאורך זמן ושאינם מקבלים התייחסות מספקת. כידוע, בתחום ההתיישבות, ב-23 הרשויות המקומיות הישראליות בהם חיים כיום מעל 350,000 נפש, פועלים 2 איגודי ערים לאיכות הסביבה ע"פ סמכותם הסטטוטורית למניעת מטרדים. מחוץ לשטחים המוניציפליים של הרשויות המקומיות השפעת האיגודים מועטה ביותר. המנהל האזרחי בי"ש אחראי על אכה"ס בשטחי C בעוד באזורי B,A השפעתו חלקית.

**ברשימה המצ"ב אנחנו מבקשים לעורר את הגורמים השונים לפעול במקום שבו לנו לאיגודי הערים לאכה"ס ולרשויות המקומיות אין את הכלים והסמכות לטפל במקרים.**

מבין עשרות רבות של תלונות, תופעות ומטרדים בחרנו לדו"ח זה את הבעייתיים יותר, העוולות הסביבתיות אשר השפעתן נמשכת ומזיקה. לעיתים הימנעות מנקיטת פעולה מתוך כניעה למצב הגיאופוליטי המיוחד לאזור, או מסיבות בירוקרטיות, היא עיקרה של הבעיה. לצערנו אין כמעט מעורבות של הארגונים הירוקים למניעת עוולות סביבתיות באזור י"ש, להוציא עמותת "ירוק עכשיו" והחלה"ט, סיבה נוספת לצורך בפירסום הדברים.

אמרנו "מטרדים חוצי גבולות" שכן יש והם חוצים את הגבולות בין האזורים הסטטוטוריים והאוכלוסיות באזור ויש שהמקרים חוצים את גבול הסבירות הן בגודלו של המפגע והן בנזק הנגרם לסביבה.

### 1. מחצבת מוסטפא טריפי (דרום לעפרה ובסמוך לדיר דבואן)-

בשנים 1994 ו-1999 דנו ועדות התכנון במנהא"ז בבקשה להקים במקום מחצבה. התעורר מאבק של תושבים פלסטינאים וישראלים וכן של הגופים הירוקים ובעקבות התנגדויות והתהליך הגיאופוליטי באזור התוכנית בוטלה. מזה מס' חודשים מאפשרים גורמי המנהא"ז את הכריה במקום (בעיקר של סלעים בולדרים לצורך בניית מזח בנמל אשדוד החדש). פניותנו לקבלת מסמכים כולל תסקיר השפעה על הסביבה לא נענו ע"י המנהא"ז (להלן נספח מס' 1). בתאריך 30/3/15 נעשתה פניה לאלוף הפיקוד, לראש המנהל האזרחי, למנהל יח' הפיקוח במנהא"ז ולקמ"ט תחבורה להפסקת פעילות המחצבה באזור C ולמנוע המשך תנועת משאיות וכלי צמ"ה מהמחצבה בדרך שנפרצה ע"י הייזם לכביש 60 באופן לא סטטוטורי. פעולות נוספות שנעשו: תלונות במשטרה ע"י תושבים, הפגנה של תושבים מעפרה, והגשת עתירה לבג"צ ע"י תושבים מהאזור ותנועת רגבים. בינתיים הופסקה החציבה באזור C לאחר שנגרמו נזקים כבדים ונמשכת החציבה באזור B בשטח נרחב עם השלכות כבדות למשטר הזרימה בנחל מכוך ולפגיעה סביבתית אזורית. (חומר מצורף בנספח 1).

**הדרישה:** הפסקת כל העבודות וביצוע תהליך של הגשת תוכניות ומסמך סביבתי ע"פ הסעיף הרלוונטי בהסכמי אוסלו, בחינה מקצועית של היתרונות והחסרונות בשקיפות מלאה ותיקון הנזקים, ככל הניתן, באזור C. חסימת ציר התנועה למחצבה מכביש 60.



צילום שטח המחצבה לאחר חודש ימים.

[ רגבים ]

## 2. זרימת ביוב קבועה בואדי חרמיה-

(ואדי אל בלט, לאורך כביש 465). מציטוט מכתבו של קמ"ט אכה"ס במנהל האזרחי כתשובה לפנייתנו ב- 9/3/5: "מט"ש עין סיניא הוקם בשנות ה-90 ע"י אוניברסיטת בית זית לצרכי מחקר. קיבולת המט"ש כ- 30 מ"ק/יום. למט"ש מגיעים שפכים מ- 3 כפרים: ג'לזון, ג'ופנא ועין סיניא... כמות השפכים היומית כ- 500 מ"ק/יום"  
המט"ש לא פועל כבר מעל שנתיים והביוב הגולמי זורם ומחלחל באזור המילוי של האקויפר באזור ההר המרכזי (בסמוך לנסיון קידוח מים שהיה בעבר).  
הסיכון המתמשך בזיהום מקורות המים, הנזק לנחלים, דגירת יתושים ומטרדי הריח הכבדים בולטים וידועים. [נספחים 2.]

### הדרישה:

- פתרון זמני - חיבור מתקנים ניידים -קומפקטיים לטיפול בשפכים בסמוך למקור הווצרותם.
- בניית מט"ש קבע (כדוגמת המטש"ם שהוקמו לאחרונה - שכם מערב, לכפרים טיבה ודיר ג'ריר, העיר ווראבי ועוד).

תמונה: זרימה קבועה של ביוב לצידי כביש 465 [60 הישן]

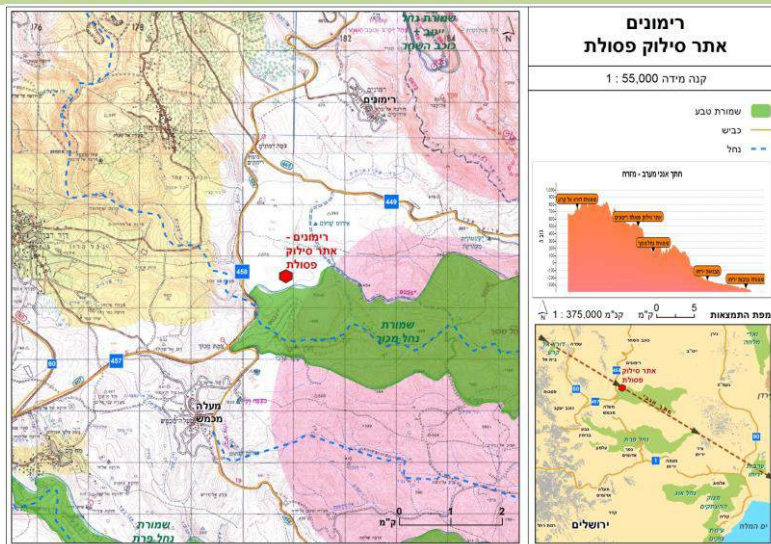


### 3. אתר הטמנת פסולת ראמון – רימונים –

לפני למעלה מ-20 שנה נבחנה תוכנית הקמת אס"פ (אתר סילוק פסולת) לאזור רמאללה ממזרח לדיר דבואן. התוכנית אושרה וניתן לה תוקף. בעקבות התנגדויות של תושבי דיר דבואן לא בוצעה התוכנית. לפני כ-3 שנים הגיש איגוד ערים לפסולת לאזור רמאללה בעזרת ה-KFW (הבנק הגרמני) תוכנית להקמת אס"פ באזור ממזרח לצומת רימונים בסמוך לשמורת נחל מכון. מדובר באזור C והגרמנים (המממנים את הפרויקט בעלות של 14 מליון יורו) הודיעו שב 5 השנים הראשונות (בתקופת הליווי שלהם) לא יאפשרו לפסולת ישראלית טיפול באתר. גורמים רבים הגישו התנגדויות לתוכנית שהופקדה-ישראלים מהאזור, פלסטינאים, ארגונים ועמותות וכן המועצה האזורית מטה בנימין והאיגוד. הטיעונים העיקריים הם פגיעה סביבתית לאחר עיכובים שנמשכו כשנה פורסמה החלטת ו. התנגדויות במנהא"ז המבטלת את התוכנית. במהלך חריג כונסה מועצת התכנון העליונה במנהל האזרחי שביצעה מהלך מזורז של דיון חוזר (ע"פ דרישת נציג היועץ המשפטי במנהא"ז) ואישרה מחדש את התוכנית. טענתנו כנגד השיטה של הטמנת פסולת באזור רגיש כאשר גם בתחומי מדינת ישראל וגם באירופה (שממנת את הפרויקט) יש איסור מוחלט על פתרונות מסוג זה, הנזק הסביבתי לאזור והסיכונים הרבים שהוא יוצר הביאונו להציע חלופה לבניית מתקנים לטיפול בפסולת בשיטת הפל"א (פסולת לאנרגיה) כדוגמת מתקנים שהולכים וקמים בתחומי מדינת ישראל. החלופות האלה כלל לא נדונו שכן עמדת המנהא"ז היא שהבנק הגרמני KFW לא רואה בשיטות אלה כרלוונטיות לאוכלוסייה המקומית. להערכתנו, מדובר בהתנהלות לקויה שאיננה שוקלת את התהליכים ע"פ מדיניות של "סביבה חוצה גבולות" ושל ניהול מקיים אלא נגזרת מכניעה לדרישות חסרות בסיס ואינטרסנטיות של "בעל המאה" האירופאי.

#### הדרישה:

- החלטה פוליטית לעיכוב ביצוע הפרויקט ( בינתיים הוקמו ביר"ש 2 אתרים דומים המספקים פתרונות זמניים גם לאזור רמאללה).
- הקמת צוות בינמשרדי שיעסוק בשאלה המהותית כיצד לנהל מדיניות חוצת גבולות בנושאי סביבה ביר"ש בכל התחומים ובמיוחד בתחום הטיפול בפסולת ומחזור.
- גיבוש פתרון אזורי משותף בשיטת מתקני הפל"א לאנרגיה במקום מטמנה ובקרבה למקורות הפסולת.



4. **מכון טיהור שפכי אל-בירה:** בשנת 2000 החל לפעול מתקן טיהור השפכים של אל-בירה. המט"ש ממוקם באזור C (תחום אחריותו של המנהא"ז) ומטפל גם בשפכי הישובים כוכב יעקב ופסגות. לאורך תקופה ארוכה כתוצאה מאחזקה לקויה ומבלאי נגרמים נזקים כבדים כתוצאה מהזרמת בוצות וקולחים באיכות גרועה כאשר הוא פועל וביוב גולמי כאשר המתקן מושבת. תוכניות לניצול הקולחים להשקיה לא בוצעו. השפכים זורמים בנחל מכמש וממנו לואדי קלט ( נחל פרת) וגורמים נזקים כבדים לשמורת הטבע הייחודית. לאחרונה (בחודשים 4-5/15) בוצעו במתקן עבודות שדרוג אולם עדיין איכות הקולחים גרועה. [ ראה נספחים 3].

הדרישה: מסירת התחזוקה והתפעול של המט"ש לידי גורם מקצועי מטעם קמ"ט אכה"ס שכן האחריות והסמכות הם בידי. ביצוע קיום לסילוק הקולחים לצורכי השקיה וביצוע מערך לקליטת השפכים בעת תקלה.

בתמונה- שפכי אל בירה זורמים לואדי קלט.



## 5. מטמנות פסולת בוערות בסמוך לישובים:

המטרד הקשה, הסזיפי והנפוץ ביותר ביהודה ושומרון נגרם מתופעת שריפת הפסולת הביתית, צמיגים וכבלי חשמל לצורך איסוף ומכירת הנחושת. אין כמעט כפר פלסטיני שאין בסמיכותו לפחות אתר שריפת פסולת אחד לפחות. כבר בשנת 1996, בסקר שנערך ע"י איגודי הערים לאיכות הסביבה מופו כ- 400 מזבלות. בנוסף לנזקים הנגרמים ע"י חלחול של תשטיפים מזהמים לאקויפר ההר, פגיעה בחי ובצומח וזיהום כבד בנחלים כתוצאה מהסעת פסולת בעת שיטפונות הרי הזיהום הקשה מעשן השריפות, הזיהום ע"י חלקיקי דאוקסינים וחומרים נוספים והריח הרע הנגרם מכך מביא בעקבותיו עשרות רבות של תלונות מתושבי ישובים המועברים לטיפול המנהל האזרחי. ניתן להביא דוגמאות רבות מהשנה החולפת וביניהן:

- מדרום לעמנואל, בעירה מתמשכת של אתר פסולת (מהכפר דיר אסתיא וממזרח לעמנואל).
  - מזבלה בוערת תדיר ממזרח לאורנית.
  - עשן וסרחון מדרום מערב לקרני שומרון.
  - שריפת פסולת בסמוך למעבר מכמש בבנימין.
  - תלונות על עשן וריח ממזבלה ממזרח למודיעין עילית.
  - מדרום לאיתמר בסמוך לתל ארומה בעירה קשה ומתמשכת, ועוד מקומות רבים.
- [ ראה נספחים 4 ]

**הדרישה:** קביעת נוהל מקוצר להתערבות של יחידות הפיקוח במנהל האזרחי ומתן כלים ותקציב לחיסול הבעירה (ע"י העסקת קבלן שיבצע כיסוי הבעירה בפסולת מחצבות). רק בפעילות נחושה ומהירה ניתן להביא לשינוי בדפוסי ההתנהגות הקיימים היום של שריפת פסולת באופן חופשי.

בתמונה - בעירת פסולת מעל נחל קנה.



## 6. מחלת הלישמניאזיס ( שושנת יריחו):

התפשטותה של מחלת הלישמניאזיס במערב השומרון מהירה והקיץ כבר נרשמו עשרות מקרים של נגיעות בילדים ומבוגרים. חיית המאגר - שפן הסלע, היתוש העוקץ הוא הפלבוטומוס והניזוקים הם אוכלוסיית הישובים ובעיקר הילדים. פעולות שונות למניעת התפשטות המחלה נמנעות עקב הקושי בביצוע איסוף וגריסת בולדרים וסלעים (בהם מתרבים שפני הסלע) בתוך ולצדי הישובים משום העובדה שחלק מהשטחים הם מחוץ לתבעות של הישובים. באורנית לדוגמא, ללא אישור של המנהל האזרחי, לא ניתן לגרוס ערמות סלעים הסמוכים לבתי התושבים משום שהם כעין מובלעות בין אזורי המגורים. כך הדבר גם בסמוך לקרני שומרון, צופים ועוד. בישובי צפון הכנרת נעשתה פעולה משותפת למ.הגנת הסביבה, רט"ג, רשות מקרקעי ישראל והמועצה האזורית לסילוק ולגריסת ריכוזי בולדרים סביב הישובים כדי להרחיק את שפני הסלע. גם אצלינו נעשה מיפוי של המסלעות סביב הישובים ונעשתה פניה לקמ"ט אפוטרופוס במנהל האזרחי שהוא נציג רמ"י באזור כדי לבצע פעולה דומה. הדבר נדרש לקבלת פטור מתשלום תקבולים על המסלעות ע"י הקבלנים. לצערנו, לא נעננו עד כה.

בשנת 2012 החליטה הממשלה על תקציב לביצוע נסיונות ומציאת פתרונות יישומיים לישובים נגועים כולל באזורנו. מאז, התרחבה מפת הישובים הנגועים. ועדות התיכנון המקומיות מנחות את הקבלנים בבניה חדשה לעמוד בהנחיות למניעת ביצוע מעורמי סלעים ומסלעות. [נספחים 4.]

### תמונה: דפי הסבר להתגוננות בישובים

**מחלת הלישמניאזיס** היא מחלה הסוגעת בעור בצורת פצע המחלה מכונה "שושנת יריחו" בגלל מוקד הדבקה גדול באזור יריחו. כדי להיבדק במחלה יש צורך בשלושה שותפים: ספיל חד תאי, חית בר המהווה את "מאגר המחלה" (שפן סלע, סמסון ומריון), נקבת חרק המסכנה "זבוב החול".

נקבת זבוב החול היא זו שמעבירה את הספיל מחולל המחלה מחיית "מאגר המחלה" - שפן הסלע. זבוב החול הוא חרק קטן (4-1.5 מ"מ). הוא מעסיק חרישית בדילוגים לגובה של עד 40 ס"מ מפי השטח ללא הזדמנות האופייני ליתושים. זבוב החול פגיע בשעות הערב והלילה. בעיקר בין החודשים מאי-אוקטובר.

עקיצת זבוב החול היא עקיצה מכאיבה ועלולה להעביר אלינו את הספיל מחולל המחלה במידה וקודם לכן עקץ שפן סלע נגוע בספיל. תקופת הדגירה של הספיל בעור נעה בין 10 ימים למספר חודשים. לאחר תקופת הדגירה מופיעים אזורים אדומים ומגודרים במקום העקיצה ההופכים לכתם (פצע) אדום-כחול בעל שוליים משוננים.

כל נגע הוא תוצאה של עקיצה אחת. הצעעים מופיעים לרוב באזורים חשופים של העור מקום בו הזבוב יכול לעקוץ. על פי רוב פצע אחד מחסן מספר הדבקות נוספת במחלה אך באדם שנעקץ מספר פעמים בו זמנית ויפגעו מספר פצעים. לעיתים לאחר תהליך הריפוי נוצרת צלקת. צורת הנגעיים השונים היא רב נטיה. הכיב מתרפא מעצמו רק לאחר שנה אוכל טיפול נכון ובוסן מקיף מאוד את מושך החולימה. ניתן לאבחן את המחלה ע"י ביופסיה מהפצע. לא קיים חיסון למחלה אך כיום ישנו טיפול מקומי יעיל.

המחלה אינה מדבקת מאדם לאדם ואינה מסכנת חיי אדם. בעקבות גילוי של מקרה הדבקות במחלה מאחר וחי מקרים דומים באזור מוריסם אנו מציעים מספר פעולות להקטנת הסיכוי להדבקות במחלה.

יש לשריט פעולות מניע אישיות וסביבתיות. מיון נכון יכול למנוע חלק ניכר מהעקיצות (בדומה להגנה אישית מנזקי השמש).

**מניעה אישית**  
פפצט  
○ הפעלת מאזרחים או מזגנים להפחתת פעילות היתושים.  
○ שימוש ברישת צפופה מזו המותקנת בבתי (רשת תמשה) למניעת חדירת יתושים.  
○ ריסוס הרשתות בחלונות ומטנני הבתים בחומרים דוחי חרקים. במידה וזבוב החול נמצא בתוך הבית ריסוס יכול לסייע.

**המניעה**  
○ מריחת אורזים חשופים בשעות הערב בחומרים דוחי יתושים. חשוב ביותר למרוח על הפנים והצוואר.  
○ לכיבת בגדים ארוכים כאשר שוחים מחוץ למים בעיקר אחרי צ"צ ובערב.  
○ יש להימנע מלינה בחוץ באזורים בהם ידועה פעילות של זבוב חול.

**מניעה סביבתית**  
○ מניעת סמסונים בתרבותיים כמו דליפות מים וזיבוב הצטרבות אשפה.  
○ הרחקת גורמי משיכה של שפני הסלע בתוך הישוב.

**במידה ויש לכם פצע שאינו נרפא תוך כשבועיים יש לפנות לרופא עור לקבלת טיפול!**

**הדרישה:**  
יש לחדש את התקציב שהקצתה ממשלת ישראל המאפשר פעולות נסיוניות כנגד התפשטות מחלת הלישמניאזיס ולהפנות גם לישובים שנוספו לרשימת הנגועים כולל פעולות הסברה להתגוננות.

אישור של המנהל האזרחי לבצע פעולות כנגד התפשטות שפני הסלע גם באזורים הסמוכים לישובים כאשר הם מחוץ לתבעות הישובים ובשטחים פרטיים.

אישור של קמ"ט אפוטרופוס במנהל"ז לביצוע פעולות גריסה והוצאת הסלעים מהישובים הפגועים ללא גביית תקבולים עבור החומר.

## 7. עיכובים בביצוע מתקנים וקוי ביוב כתוצאה מאי אישור JWC –

הועדה המשותפת הישראלית – פלסטינאית למים (ביוב) לא מתכנסת מזה זמן וכתוצאה מכן גורמי רשות המים והמנאה"ז לא מאשרים ביצוע פרויקטים לטיפול בשפכים.

דוגמאות:

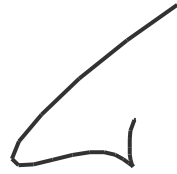
- קו החיבור של הישוב ריחן לחיננית – אושר בוועדות ובמילת"ב (מנהל לתשתיות ביוב) ולמרות שרובו קו לטובת שפכי הצבא לא מתבצע כתוצאה מחוסר אישור JWC.
- חיבור שבי שומרון למט"ש אזורי דיר שרף – סירוב פלסטינאי.
- השמשת מט"ש עפרה ע"י המנהא"ז (בעקבות בג"צ) וחיבור שפכי הכפרים אליו תקוע במנהא"ז (יועמשי"ת לא משחררת פרוטוקול החלטה) מעל שנה.
- כפר תפוח- אין פתרון לסילוק השפכים, כולל רחלים ונופי נחמיה- אין אישור JWC.
- קו מים מבית אריה לפדואל – אין אישור JWC.
- שדרוג קו מים להר ברכה – אין אישור JWC.

**הדרישה:** קבלת החלטה מדינית כי אי אישור JWC לא יעכב פרויקטים בתחום המים והביוב. לא יתכן שמכל ההפרות של הסכמי אוסלו רק בתחום חשוב זה יש "אמברגו" חסר תוכלת כאשר הנפגעת העיקרית היא הסביבה.

## סיכום:

במסמך זה הצגנו נושאים "תקועים" אשר להימנעות בפתרוןם יש השלכות כבדות על הסביבה ועל כלל האוכלוסיות באזור. אנו מבקשים התערבות הדרג המקצועי והפוליטי לפתרונות מהירים .

בכבוד רב,



יצחק מאיר  
מנכ"ל



נספחים

1. מחצבת אבו עטא טריפי –

2.

2.1. חציבה באזור C



2.2 פניה להפסקת פעילות המחצבה מ 30/3/15




30 מרץ, 2015  
 י"ב סיון, תשע"ה  
 מספרנו:

**לכבוד:**  
 אלוף ניצן אלון      תא"ל דוד מנחם      מר מרקו בן שבת      מר ישראל אפריאט  
 מפקד פקמ"ו      ראש המנהל האזורי      מנהל יח' הפיקוח      קמ"ט החברה

**הנדון: הפסקת פעילות המחצבת מוסטפא טריפי מדרום לעפרה**

1. בשלושת השבועות החולפים נפרצה דרך מדרום לעפרה מדרום מבכיש 60 (שס"ו C) לאתר באזור B המופעל ע"י מוסטפא טריפי בנ"צ 224608/648616 (מצ"ב מפה).
2. בתאריך 24.2.15 נמסר לנו בתשובה ע"י יחידת הפיקוח של המנהל"ז כי הכלים שעסקו בפריסת הדרך הנורמן, אולם לאחד שהובנה ע"י הימים כי הדרך היא על מסרקה ובשטח החולס להשיב להם אתם והפעילות נמשכה.
- בתאריך 2.3.15 פינוי בכתב לגורמים המקצועיים במנהל האזורי ובתגובה התקבל מכתב של מר בני אלבו, קמ"ט אכ"ט במנהל"ז, המספרה בין היתר למנהל יחידת הפיקוח במנהל האזורי ובו הוא דורש להפסיק את העבודות עקב ההחלטות הקשות לסביבה והשפעתן על כל תושבי האזור, עמדה מקצועית לה אנו שותפים.
- למרות ההנחיה העבודה הנרחבת במקום נמשכה כולל הרחבת ציר הדרך אל המחצבה. אציין עוד כי על פי בדיקה שערכנו עולה כי הדרך החדשה המסתעפת מבכיש 60 הינה בתחום אזור C, וחורגת בבטות מתחום המסרקה.
3. בהסכמי אוסלו יש התייחסות ספציפית לתחום הכרייה והחציבה. בסעיף 12 להסכמים כאמור נקבע כי: "שני הצדדים ישתפו פעולה ביישום הדרכים והאמצעים למניעת מטרדי רעש וזאבן ומטרדים אחרים מתחצבות, העוללים להשפיע על הצד האחר..." למטרה זו הצד הפליסטיני ינקוט בכל האמצעים הדרושים והמתאים, בהתאם להוראות הסכם זה, נגד כל מחצבה שאינה עומדת בתקנים הסביבתיים המנועים לדבר".
- כן נקבע בס" 3 המתייחס לניול משאבי הטבע: "שני הצדדים ישאפו להשתמש במשאבי הטבע... בהתאם למדיניות איכות הסביבה והפיתוח של כל אחד מהם, באופן אשר יתנע זקק לאיכות הסביבה ונקטו בכל הצעדים הדרושים כדי להבטיח שפעילותיהם לא תאזר באזור לא הנגרמה זקק לאיכות הסביבה".
- ככל הדוע לנו לא נעשו התאמות כדרוש לעיל.
4. מאז פתיחת הראשונה ב 12.3.15, נמצע עבודות בקנה מידה נרחב ביותר בראש אגן נחל האזור במדוע לוק פרישת המים הארצית שכבר גרמו לשינויים במשטר הזרימה בבחל

5. פני תום, כראות הסביבת השומחה ילפ הווק ושחפידה לספ"ל בהי בנים הסביבתיים של ה התיישות היש האלת באזור, לא נעשה וסור ק'בלם עיכה פל תכנו תיא חסמן סביבת.
  6. לא ר האמור הנכס נחשים להפעיל חסם וליה פיקוח מיד תאת כל העבודות באזור המחצבה, בדרך שהוסברה אליה ובמים רה יש כמש 60 וק למסע הוצאת מלדרים מהאגן הן לבניית נחל אשחוד וכן לכל מקום אחר. כמו כן אנו נשקם לה עבר לדם לבידוק ה את כל המסמכים והאיתורים שנתם ספלי המסמן הסביבתי.
- בנדדה ולא נעשה מאלץ לפנות לשיקאת המסמכים.

יבכוד רג  
  
 גדי קדוש  
 מנכ"ל א"י לא סביבה שומרון

- העדיף:  
 חייב משל הבא ליעלון - שר המסחר  
 פנח מלך, חייבם וזיה קולנו - ממשל רר לתנת ה חכמה  
 של ומלילנד, יוזר השית והמש מ.מ. ורולית  
 מביל חוה - יוזר מ.מ. מטה בליפין  
 מיל קרנושי - מל סר לר  
 מרובג שילב - קטייל שיקות השכיבה, המנהל ש  
 מר נל תלל סר) - מנהל מח ע יוזר, קמ"ט ריש י  
 תנולת רביט  
 למות יוזר לטו  
 החברות לתנת ה ש  
 לוידי רינה מנציק - י.מ.ש. איתר, לרית שיקות השכיבה ש ורון  
 לוסיה:  
 1. מפי האור  
 2. צמון צ ממקום  
 3. מכוב קמ"ט אכ"ט

2.3. מכתב מ 19/3:



12 מרץ, 2015  
 כינא אדר, תשע"ה  
 מספרס : 0315-1930

לכבוד :  
 מר דניאל חלימ- לשכת התכנון, יו"ש  
 מר בני אלבו - קמייט אכהייס, המנהאייס

הנדון : מחצבת מוסטפא טריפ מדדום לעפרת, נייע 224608/648616  
 סימרכין: דחית { מעיב }

א.ג.

1. בשיחה שלי עם מר מוסטפא טריפ נמסר לי על ידו כי בכוונתו להגיש בקשה מסודרת הכוללת מסמך סביבתי (שבוצע, לדבריו עיי גאופורספקט).
2. עייס סמכות האגוד, עייפ עו החקמה, מטיל עליס לבדוק את ההשלכות הסביבתיות על האשעב עפיה.
3. אבקש כי תעבירו אלינו כל חומר המתייחס לדרך ואו למחצבה המתוכננת עיי הניס כדי שוכל לבדוק את השלכות הסביבתיות.

בכסדר,ב.

יעחק מארי  
 מנכיל אייע לאכייס שומרון

העתיק :  
 מר אבי רואח - יו"ר מ.א. מטה בנימין .  
 מר סמי קרסנא - מוכיר עפרת.  
 מר שוני לדברגר - מנהל מחוז פיס, מ.הגחייס.  
 גב יעל סימן טוב - מ.תוחס תכנון סביבתי, כאן.

2.4. הפגנה:





3. ביוב בואדי חרמיה  
3.1 מכתב קמ"ט אכ"ס במנהא"ז

בלמי"ס  
-1-

**מנהל הארחי אי"ש**  
**משרד קמ"ט איכות הסביבה**  
טל: 02-997729/76  
פקס: 02-9977734  
ת.ד. 17 בית אל  
beniEa.svivi.gov.il  
159924 איכה"ס  
י' ב' התשע"ד  
9 במארס 2014

מנהל מחוז ירושלים, המשרד להגני"ס  
רא"ג מים ונחלים, המשרד להגני"ס  
מנכ"ל איגוד ערים לאיכה"ס שומרון

**הודון: הזרמת ביוב לואדי חרמיה ממט"ש עין סיניא**

- מט"ש עין סיניא הוקם בשנות ה-90 על ידו אוניברסיטת ביר זית לצרכי מחקר קיבולת המט"ש כ-30 מ"ק/יום.
- למט"ש מגיעים שפכים מ-3 כפרים: גילון, גיפנא ועין סיניא. בכפר גילון כל הבתים מחוברים למערכת הביוב המרכזית, בכפר גיפנא רק 10% מהבתים מחוברים למערכת הביוב המרכזית ובכפר עין סיניא כ-20% מהבתים מחוברים למערכת הביוב המרכזית על כן, שלושת הכפרים מייצרים כמות שפכים של כ-500 מ"ק/יום.
- נכון להיום המט"ש לא עובד עקב כמויות השפכים הגדולות שמגיעות אליו בעבר נבנתה אופציה ע"י הארגון KfW להקים מט"ש אזורי חדש שישרת את המרחב, אבל לאור בעיות הקרקע הפרויקט לא יצא לפועל. עלות המט"ש כ-4 מיליון דולר.
- האחראי של הפרויקטים במשרד לעניינים אורחיים של רשות הפלסטינית מר סלאח באדר התחייב לעלות את הנושא להקמת המט"ש בפני נציגי ה-FOU וינסות להשיג תקציב לפרויקט חשוב זה.
- לידיעתכם

העתק:  
קמ"ט איכה"ס

מנהלסת  
תשתיות  
יניו לויבסקי  
זרמות

בלמי"ס

159924

4. מט"ש אל בירה:

4.1.



ט"ז בחשוון התשע"ה  
9 בנובמבר 2014

בס"ד

בפקס : 03-6976218  
בפקס : 02-6535958  
בדוא"ל: [vedelstein@knesset.gov.il](mailto:vedelstein@knesset.gov.il)  
בדוא"ל: [kapatz.manhaz@gmail.com](mailto:kapatz.manhaz@gmail.com)  
בפקס : 02-5005433

לכבוד  
שר הביטחון, ח"כ משה יעלון  
השר להגנת הסביבה, מר עמיר פרץ  
יו"ר הכנסת, ח"כ יואל ויאל (יול) אדלשטיין  
ראש המנהל האזרחי ביו"ש, תא"ל דוד מנחם  
מנכ"ל רשות הטבע והגנים, שאול גולדשטיין

שלום רב,

**הנדון: שפכים זיהום חוזר ונשנה בשמורת נחל פרת**

מכובדי,

- אמש, הודיעה רשות הטבע והגנים כי היא מפעילה את סמכותה לפי חוק גנים לאומיים, שמורות טבע, אתרים לאומיים ואתרי הנצחה, תשנ"ח-1998 ומורה על סגירתה של שמורת עין מבוך הנמצאת למרגלות הישוב אלון (להלן: "השמורה"), זאת בשל הזיהום והשפכים הזורמים אל הנחל ממט"ש "אל בירה".
- על פי מה שהובא לידיעתנו, אף נאסרה הכניסה אל המעיין המצוי בשמורה לאור דאגתה של הרשות לשלום הציבור והחשש הכבד לבריאות המבקרים. **מדובר בתקלה שאירעה לפני כשלושה שבועות במט"ש וטרם טופלה.**
- שמורת נחל פרת היא אחת השמורות החשובות ביותר מבחינה אקולוגית במרחב יהודה ושומרון, ואחת המתוירות ביותר. המעיינות והבריכות שבה מהוות את מוקד המשיכה של המטיילים הרבים - משפחות, תלמידים ובני נוער, יהודים לצד ערבים.
- התקלות החוזרות במט"ש אינן בלתי נמנעות אלא הן תוצאה של **הפעול לקוי**. הנוק שנגרם למערכת האקולוגית כולה הוא **חמור ביותר** ואינו ניתן לתיקון תוך זמן סביר.
- הסכנה הממשית לבני אדם המטיילים בהמוניהם מדי יום בשמורה, וכן הפגיעה החמורה הנגרמת לסביבה ובה - הקרקע, מי התהום, הצמחייה והחי כמו גם מחייבת **פעולה מיידיה**.
- מזה שנים רבות, אנו פועלים אל מול הגורמים הממונים כדי להביא בכל דרך אפשרית להפסקה של התקלות החוזרות ונשנות במט"ש.
- אנו הח"מ עומדים על חובתכם, הממונים על כך, להתערב ולדאוג לבריאות הציבור ושלום הסביבה במהירות האפשרית, ולהביא לפתרון קבע בו המט"ש יפעל באופן תקין.

קושה (משה) פקמן	אבי רואה	יעל ישראל	יצחק מאיר
מנכ"ל	ראש המועצה	מנכ"לית	מנכ"ל
החברה להגנת הטבע (ע"ר)	מטה בנימין	"ירוק עכשיו" (ע"ר)	איגוד ערים לאיכויים שומרון

לפרטים נא לפנות ל:

אריאל פילבר, ביו"ש שדה עפרה: 052-3689772

ליעל ישראל, ירוק עכשיו: 052-5685046

4.2



08 אוגוסט 2012  
כ"א אב, תשע"ב

לכבוד

ח"כ גלעד ארדן

השר להגנת הסביבה

**הנדון: זיהום נחל פרת ע"י מט"ש אל בירה**

סימוכין: מכתבו של מנכ"ל החברה להגנת הטבע מיום 17/7/12

1. מט"ש אל בירה הוקם בשנת 2000. תוכנן לטהר מים ברמה שניונית (נמוכה). הקולחין היו אמורים לשמש להשקיית שטחים חקלאים באזור עין יברוד. בפועל אין שימוש בקולחין והם זורמים במורד נחל מכמש ומשם לנחל פרת.
2. המט"ש, המשרת את אל בירה, פסגות וכוכב יעקב אמור להיות מתוחזק ע"י עיריית אל בירה. רמת תחזוקה נמוכה ותקלות חוזרות ונשנות גורמות לזיהום נחלים ומעיינות באזור.
3. רטי"ג באמצעות קמ"ט שמורות טבע וגנים פועלת ככל שבכילותה לשיפור המצב אך כיון שהזיהום נוצר על ידי המט"ש שבאחריות עיריית אל בירה, ואיתם לצערנו התיאום מוגבל. נדרשת פעולה משותפת לפתרון הבעיה בהובלת המנהא"י. עד היום בשל העדר היכולת להפעיל סנקציות כנגד עיריית אל בירה נערכו פגישות וסיורים בין אנשי רטי"ג, קמ"ט איכה"ס ונציגי המנהא"י על מנת לצמצם את הזיהום, אך הזיהום נמשך מעת לעת.
4. על מנת לשנות את המצב או מציעים להכין תוכנית עבודה משותפת לרטי"ג ולמנהא"י ולהלן עקרונותיה:
  - א. ניטור תקופתי ע"י רטי"ג לבדיקה של איכויות הקולחין ותפקוד המתקן. מעקב על פיניו הבוצה לאס"פ הסמוך.
  - ב. תכנון לשיפור ושדרוג המתקן על ידי המנהא"י – לטווח הקרוב והרחוק.
  - ג. הקמת סכרונים שיצרו מאגרי השהיה והשקטה במקרה של תקלות והורמת ביוב גולמי.
  - ד. במקרה של כשלים שלא יטופלו למרות דיווח של הגורם המנטר – תופעל חברת אחזקה חיצונית על ידי המנהא"י לתיקון מידי של התקלות. את עלות הטיפול ניתן יהיה במידת הצורך לקזז מהרש"פ.מתווה הפתרון המוצע יקודם על ידי אנשי המקצוע ואף יעלה לדיון בפגישתי הקרובה עם ראש המינהל האזרחי תת אלוף מוטי אלמוז.

בברכה,  
שאול גולדשטיין  
מנכ"ל רשות הטבע והגנים

העתק:

ח"כ אהוד ברק שר הביטחון  
ח"כ עוזי לנדאו, שר האגרוניה והמים  
אבי רואה, ראש המועצה האזורית מטה בנימין  
תת אלוף מוטי אלמוז, ראש המינהל האזרחי  
אסף גוטפלד, מנהל מחוז יהודה ושומרון רשות הטבע והגנים  
קושה פקמן, מנכ"ל החברה להגנת הטבע  
אלון זסק, ראש אגף מים ונחלים, המשרד להגנת הסביבה  
איצ'ה מאיר, זו"ר איגוד ערים לסביבה שומרון  
בני אלבו, קמ"ט איכות הסביבה מנהל האזרחי

רח' עם ועולמו 3, גבעת שאול 95463, ירושלים טל': 02-5005404/424, פקס: 02-5005433  
(הרשות לשמירת הטבע והגנים הלאומיים)  
[u.fishka@npa.org.il](mailto:u.fishka@npa.org.il)



כ"ז שבט, תשע"ב  
17 יולי, 2012

לכבוד  
מוסד מלמ"מ  
רשות המבחן המזרחית

שלום רב,

הודונון לצהרונת שוק המזון לחל גרסת ופולחן אנטיה המטיליג

בפקודה המחוקקת הנוצרת על ידי המועצה המנהלית ומעמיתיה בשיתוף פעולה עם כלל המנהלים ובסדר המנהלית  
בין ירושלים לירושלים. המועצה נקבעה בשל אחריות על החל צ"י שפסח המעצבים מרשם לחל עכשיו מעמית ליהוד  
השפסחם אל בריה ששוקקת מעמית בשרה פקלה. המט"מ ששוקקת לטפל במל היטובים והחזיים והספחם  
הצדדים במזון, היותו עמך ובטחונתו מעמית רחוק וסכל הנקמה בעל ללא פיקוח ולטורח בשרה פקלה.  
בעקבות כך, ישנה זרימה כבועה של שפסחם אל שוקקת לחל פרוז ומחלה פועה הלוטה לערס השוקקת. בעל  
חזיים, הלוטה, חלחול עם ללפז הקרקע ולמל הפחום וכמך אחרים על המעמית הלוטים. לחל פרוז  
המעמיתים הם המעמיתים העמיתים והלוטה לטפל חלקי ומעמיתים.

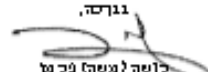
שוקקת לחל פרוז היא אחת השוקקת המעמיתים מוצר גיהודה ושוקקת, כל שר המעמיתים והחלקים שבו  
מחולק עם מוקד קמטיה של המעמיתים הרבים- מעמיתים, פלגים וכלים נוצר.

לחל מלמ"מ ללחך כל השנה, והחל לכמה חודשים מעמית השוקקת הלוטה מרשם להפחן ובן מעמיתים  
והחל קלט בעמיתים וספחם אחרים על המעמיתים מהשפסחם הלוטים לחל עכשיו.

יש לומר כל מעמית חלקים מלה, מעמית החופש הלוטה מעמיתים מוקדים לשוקקת, והם מעמיתים ובן  
מלמיתים- 18 ששלים מרשם להלמס מעמית בשל האחרים.

מקדור בעמית חזקה והחל שלם, אשר המעמיתים לטפל בה החל ולפולחן. המועצה בטוב חולטת ולילה חשבו  
שוקקת חלפה למל שפחה גם פועה בוגלחחם של המעמיתים.

אם כן, מעמיתים מעמיתים ללחך המט"מ שוה מעמית לעמית להפחן ללחך ולטפל צ"י מעמיתים  
לספחה שוקקת, חרך שוקקת לטפל וללחך מעמיתים ומעמיתים ללחך כל השנה.

בגובה,  
  
כרן גיבון  
מנכ"ל  
החברה להגנת הטבע לצ"ח





5.1. תלונות מודיעין עילית

  
עיריית  
העיר  
עילית

**אגף איכות הסביבה**

כ"ז סיון תשע"ה  
14/06/15  
283603

לכבי  
מר בני אלבז  
קמייט איכות הסביבה  
המנהל האזרחי

**הידון: מפגע תברואתי חמור בשכונת העציבה המניע מהכפרים הפלסטינאים הסמוכים**

שלום רב,  
התקבלו בעירייה תלונות על מפגע תברואתי חמור של ריח שריפות ועשן שמגיע מדי לילה מהכפרים הפלסטינאים הסמוכים לשכונת העציבה במזרח העיר מודיעין עילית.

למותר לצין כי בתקופת חקיק הסבל רב עוד יותר.

מעבר לריחות הלא נעימים והעשן המחניק, התושבים חוששים כי בעשן יש מהכות כבדות אשר מהוות סכנה וזיהום אויר.

אודה לטיפולך מול הגורמים הרלוונטיים למיגור התופעה בהקדם

מצייב מכתבו של תושב השכונה בנושא

**מבוגד רב**  
  
צבי זיב  
מנהל אגף איכות הסביבה

העתק:  
מר איציה מאיר - מנכ"ל איגוד ערים איכות הסביבה שומרון

פני העיר - סניף עיריית - שירות ותיירות - רישוי עסקים  
רח' שער המלך 4 מודיעין עילית : טל : 073-2347470 : פקס : 073-2347416 : דוא"ל : izvilevi@vaadil.org.il

5.2. תלונות אורנית



9.6.2015  
כב בס"ן תשע"ה  
יאח/בטחון

לכבוד: ח"כ משה בוגי יעלון,  
שר הביטחון  
ממשלת ישראל

מסבד,

הנדון: שטחי A ו-B "המערב הפרוע"

היום התקיים מפגש ראשי רשויות עם ראש המינהל האזרחי תא"ל דוד מנחם. במהלך המפגש הועלו סוגיות הקשורות לאיכות הסביבה ובראשן משרפות פיראטיות אשר מזהמות את האוויר אותו תושבי השומרון וילדיהם נושמים. האפתענו לגלות שלמינהל האזרחי אין סמכות איפה בשטחי A ו-B כפי שנחתם בהסכמי אוסלו. בשמי ובשם תושבי אורנית וכלל רשויות השומרון אבקש את התערבותך והנחייתך בנושא קריטי זה.

בכבוד רב ובברכה,  
שלומי לנגר,  
ראש המועצה

העתקים: תא"ל דוד מנחם – ראש המינהל האזרחי, בפקס: 02-9977341.  
אלוף רוני גומה- אלוף פיקוד המרכז, בפקס: 02-5305741.  
ראשי רשויות י"ש.

רכס הגדעונים  
איתמר  
י"ג סיוון תשע"ה  
31 מאי 2015

לכבוד,

מר בני אלבו, קמ"ט איכות הסביבה  
מר גידי מזור, מנהל מחוז מרכז, המשרד להגנת הסביבה  
מר יצחק מאיר, מנכ"ל איגוד ערים לאיכות הסביבה שומרון  
מר יוסי דגן, מ"מ ראש המועצה האזורית שומרון  
ד"ר קובי אנקר, רכז מחקרי סביבה, מו"פ אזורי השומרון ובקעת הירדן  
ח"כ בצלאל סמוטריץ'

מרענן נתונים...



**הנדון: הפסקת שריפת פסולת במזבלות במרחב איתמר – רכס גדעונים**

אנו, תושבי איתמר ותושבי רכס הגדעונים, סובלים שנים רבות משריפת פסולת במזבלות שהוקמו ע"י האוכלוסייה הערבית במספר אתרים: רכס ארומה, עקרבה, בית-פוריק (מזרח) ורוגיב.

שריפת הררי זבל במזבלות היא תמידית. הרוח נושאת את העשן באופן קבוע אל מרחב מגורינו. מדובר במפגע הנושא בחובו זיהום אוויר ומי תהום המסכן את בריאות הציבור וכן פוגע באיכות החיים של תושבי האזור (ריח נוראי, לכלוך ופיח). מדובר במטרד קשה מנשוא.

במהלך שריפת הפסולת משתחררים חומרים רעילים ביותר אשר גורמים למחלות שונות, כגון: סרטן, אסתמה, בצקות ריאות ועוד. פרטים על תחלואה עקב שריפת פסולת ניתן לקבל אצל יצחק מאיר, מנכ"ל איגוד ערים לאיכות הסביבה שומרון.

אנו מבקשים את עזרת הרשויות בדחיפות, ומצפים לנקיטת צעדים תקיפים אל מול הגורמים המתאימים, לשם הפסקה מיידית של שריפת הזבל במזבלות והעברתן למטמנות מוסדרות תחת פיקוח הולם ומוסדר.

למטמנות מוסדרות תחת פיקוח הולם ומוסדר.



שריפת הפסולת ליד תל ארומה, צולם ב- 2/6/15



שלט על גבי מזבלה ליד תל ארומה בה שורפים פסולת תמידית

קישור לסרטון המתעד את העשן ממזבלה ליד תל ארומה החונק את רכס איתמר:

<https://drive.google.com/file/d/0B9RSAnFUWpByZDIPQWZoVjIyaXc/view>

בברכה,

תושבי איתמר – רכס הגדעונים

6. התפשטות הלישמניה – שושנת יריחו

6.1. אורנית



יום רביעי 29 אפריל 2015  
ל אייר תשע"ה  
יאח/איכו"ס

**דחוף**

לכבוד:  
מר בני אלבו  
קמ"ט איכו"ס אי"ש מנהא"ר  
בפקס: 02-9977734  
א.ג.

**הנדון: מיגור מחילות קינון של שפני הסלע בשטחים פלסטיניים ושטחי המינהל האזרחי**

ביום 16.2.15 התקיימה פגישתנו בהשתתפותם של המשרד לאיכות הסביבה – מחוז מרכז ואיגוד ערים איכות סביבה שומרון במהלכה בוצע יחד עמך סיור שטח שלאחריו הוכנה מפה ותצ"א אשר הועברו אליך עם סימון מדוייק של השטחים שהינם בבעלות פלסטינית ולא אדמות מדינה.

בסיכומה של אותה פגישה כאמור סוכם כי תפעל לאלתר לטיפול במסלעות בשטחים הללו המהווים כידוע לך מקור קינון לשפני הסלע ולמחלת הלישמניה

לצערך, עד היום לא עודכנתי כי החל טיפול כלשהו בנושא זה.

בפגישה שנתקיימה אתמול בנושא בלשכה עם נציגי איכות הסביבה – מחוז מרכז ואיגוד ערים איכות סביבה שומרון עלה כי מספר הנעקצים שנדבקו במחלת הלישמניה באורנית, שנישאת על ידי זבובי החול משפני הסלע, רק הולך וגדל!

**אבקשך למגר תופעה זו לאלתר!!!**

בתודה מראש  
שלומי לנגר  
ראש המועצה

העתקים:

תא"ל דוד מנחם, ראש המינהל האזרחי, בפקס: 02-99777341.

אל"מ אורי מנדס – באמצעות מייל [ifatmendes@gmail.com](mailto:ifatmendes@gmail.com)

מר גידי מזור, מנהל מחוז מרכז, המשרד להגנת הסביבה, בפקס: 08-9229135 / 08-9152143

מר (איצ'ה) יצחק מאיר - מנכ"ל איגוד ערים לאיכו"ס שומרון, 9367136.

סא"ל אביעד כספי זילברמן-רתיח תשתיות במינהל האזרחי, 02-9977753.

מר חזי ליפל – איגוד ערים איכו"ס שומרון, 9367136.

מר צביקה למפלץ, רמ"ט המועצה,

גב' לינה עמית יהודה- רכזת איכות וסביבה-מ.מ אורנית

טל: 03-9360465 | פקס: 03-9360204

[www.oranit.org.il](http://www.oranit.org.il) | [shlomil@oranit.org.il](mailto:shlomil@oranit.org.il)

6.2

בלמים

נספח א - מנהל קודם שלטת בתאריך 12/3/15



00c.161865

נספח ב - מיוזק 29/4/15



image\_00035.pdf

נספח ג - מילר מסלעות, בהתבסס על המדוע שיועבר אלמט;

תחום אדום - מסלעות, תחום ירוק - תחום טיפול אורנית.



תחום אדום - מסלעות, תחום ירוק - תחום טיפול אורנית. מנהל מוזל מרכז, משרד להגנה מפני שטחים בלתי מיושבים, מוזל מרכז

בלמים

המנהל האזרחי איו"ש  
משרד קמ"ט ארצות הברית  
טל: 02-9977759/76  
פקס: 02-9977734  
ת.ד. 17 בית אל  
benit@sviva.gov.il  
162135  
מאיר  
13



שלום עם הסביבה

שלום לנה, ראש מועצת אורנית  
קמ"ט מועצת אורנית

הנדון: מנגנון מחלוקת קניון של שבע בלמים אורנית

- מציוב נספח א - מנהל קודם שלטת אלמט בלמים קיטון שפי הסלע בתאריך 12/3/15.
- מציוב נספח ב - מיוזק 29/4/15, ולהגן התייחסותי:  
את התחומים הירוקים לבנין מוסלית תלמידי הקטורים לטיפול במסלעות באזורי המזרח של שפי הסלע טען לחלק לטעמים:  
א. מילר עדיף עבר בין חללי המסלעות ובכך מניעת קיטון שפי הסלע.  
ב. גרסת המסלעות ופסולת העפר והבלין שבמקדו הקיטון.  
ג. בהתאם למילר מסלעות 3 מוקדו מסלעות הם מוזל תחום טיפול של המועצה והמוסלית לקבלת סיוע מרחיבים (מציוב-נספח ג).  
אמירות #1 מילר עדיף עבר את החללים שבין המסלעות: על מנת לבדוק היתכנות של סיוע מסוג זה עליו לקבל פטרים אודות מנגנון עדיף העפר המוערכת למילר שלטת המסלעות וכן השפעת הנופת של המסלעות, כפי שמופיעת בנספח ג.  
אמירות #2 גרסת המסלעות: כדי לבצע פעילות זו יש להעניק היתר להבטת מנזרה נכונה לטעמים המסומנים בנספח. היתר מסוג זה ניתן על ידי קמ"ט מסלעות, המדע המדע בפעולה זו (מיוזק על המדע באמירות #1) הוא מנגנון מוקדו המסלעות המוערכת בנספח, כאשר האם הם מסלעות לבעיות או תוצאה של שפיטת פסולת מיוזק או עדיף חזיריח (כן) איו"ש, כי משרד קמ"ט ארצות הברית תומך עקרונות בבקשה ואף לעיל לקדמה.  
שתי האמירות מנתות באיוש היתר המסלעות מנהל הארצות.  
זאת משרד, שהמוקדים המסומנים בנספח (ג) הם לא אדמות מדינה אלא אדמות פרטיות.  
כדי לעכשו, אמורה להינקיים מנישה בלמים בהשתתפות ניצג היועץ המשפטי במנהל האזרחי כדי לבחון מרחו הפתרון המלמב מביטלת ישימות.  
עם זאת, אמא השלם את המדע החסר.

בברכה

מפני  
תשתיות

### 6.3

אגודת ערים לארצות הברית שומרון



אגודת ערים לארצות הברית שומרון  
טל: 03-9367136 פקס: 03-9367135  
www.aec.org.il

פתיחת השליטה  
15 ביוני 2015

נספח

לכבוד: קמ"ט אורנית  
המועצה

הנדון: פינוי מסלעות בלמים בלמים אורנית - דוח

שלום רב,

אנו משרד המועצה אורנית ונודע לנו שהמועצה שלטת בלמים אורנית, מנהל זו הוקדמת גם ששטח ירוח הוא מנהל המועצה עמי ינוב החל, חיות המנהל של המנהל חינו שפון שלטת אשר חי ומתחבה בין מנהלי שלטת מנהלית אורנית ושפון כשר ששטח של דברות! על מנת לבצע את תפקיד המנהל את שפון המנהל (מנהלית) יש לראות בהרשאת המנהלית שלטת, ישנם מספר דרכים לכך:

- פניה גרסתית לגבי המסלעות - בשיטת זו ניתן להתייחס את המסלעות לאזורים בהם אכן חשש להתפשטות מנהלית בלמים אורנית או לרשם את המסלעות להחשש בלמים אורנית שלטת שיש. חשוב לציין כי דרישה זו שמועצה יעלה ביחוד לטיפול בשפון המסלעות.
- מילר חללים בלמים אורנית מוגד או בקרקע מוקדמת - בשיטת זו מסלעות באופן שיש את החללים הקיימים בשפון. יש לראות בפניו חומר המילר באופן שווה ולהתבטת החומר לעומק המסלעות.
- ייצוג בקרקע מוקדמת חוקי עמי ירוח ארצות הברית - יש לראות את החללים בלמים שלטת המועצה בלמים אורנית 2 ולראות נשטח סקטורית.

חלק מהמסלעות מנהלית בלמים אורנית בהרשאות מנהלית אורנית המועצה אורנית את מנהל (מ"ג).

חשוב לציין כי באזור נשפון המנהלית אשר שובל גם שהמועצה המנהלית, בלמים אורנית חששו בשיטת עמי ירוח שפון המועצה נוצר על מנת לאפשר לקבליים להשתמש בחומר ללא נזקך בהשלת המסלעות ובאופן זהה פנו מסלעות על שפון בקנין [ מייזק דריח מה שובל מלכט]

אנו מבקשים את איושך לנתן היתר לביטול המנהלית החומר הנודע ומתן מסר מחשבים המסלעות כפי שנושט בשיטת המנהלית כדי לתת לקבליים להשתמש בחומר ללא נזקך בהשלת חזית שפון המנהלית, רשמי, הרשות המוקדמת, מ. הברית אורנית ומשרד הנוח הנוח הנוח.

בברכה וחמה

יעקב מאיר

מסלעות