



המשרד להגנת הסביבה

דו"ח פעילות שנת 2012
בנושא הסדרה ופיקוח על עסקים
אגף תעשיות ורישוי עסקים

תוכן עניינים:

עמוד

1. מבוא 1
2. נתונים רב שנתיים לגבי העסקים בפיקוח המשרד להגנת הסביבה בתחום רישוי עסקים. 3
3. נתוני 2012 - טיפול בבקשות לרישיונות עסק ע"י מחוזות המשרד. 7
4. נתוני 2012 - תנאים נוספים ברישיונות עסק שהוצאו ע"י מחוזות המשרד לרבות במסגרת מבצעים ארציים לעדכון תנאים. 10
5. נתוני 2012 - טיפול בבקשות לרישיונות עסק ע"י היחידות הסביבתיות ואיגודי הערים. 13
6. אופן היערכות האגף לרפורמה בחוק רישוי עסקים. 18
7. סיכום 19

1. מבוא

חוק רישוי עסקים התשכ"ח, 1968 קובע באמצעות צו רישוי עסקים את התחומים אשר לצורך פעולתם חייבים בקבלת רישיון עסק מאת הרשות המקומית.

רישיון העסק הניתן לעסקים בקבוצות אלו כפוף לתנאים שניתנים על ידי גורמי האישור השונים ("נותני אישור"), וביניהם: המשרד להגנת הסביבה, משרד הבריאות, משרד התמ"ת, המשרד לביטחון פנים ומשרד החקלאות.

להלן רשימת הקבוצות:

תחומים עקרים	דוגמאות לעסקים הנכללים בקבוצות הרישוי
קבוצת רישוי 1- בריאות, רוקחות, קוסמטיקה	יצור חומרים ותכשירים קוסמטיים ורפואיים
קבוצת רישוי 2- דלק ואנרגיה	חוות מכלי דלק, חוות מכלי גפ"מ, מסופים, תחנות תדלוק, שינוע
קבוצת רישוי 3- חקלאות ובעלי חיים	הדברה חקלאית, הדברה תברואית, עיסוק בחומרי הדברה, גידול בע"ח
קבוצת רישוי 4- מזון	יצור, עיבוד, בתי קרור
קבוצת רישוי 5- מים ופסולת	אתרי הטמנה, תחנות מעבר, מפעלי מיחזור, עיבוד וטיהור שפכים
קבוצת רישוי 6- מסחר ושונות	מכבסות ניקוי יבש
קבוצת רישוי 7- עינוג ציבורי, נופש וספורט	בתי מלון, מעגן כלי שייט
קבוצת רישוי 8- רכב ותעבורה	מוסכים, חניונים, תחנות אוטובוס, מגרשי פירוק רכבים
קבוצת רישוי 9- שרותי שמירה ואבטחה	מטווחי ירי
קבוצת רישוי 10- תעשיה, מלאכה, כימיה ומחצבים	מפעלים העוסקים בחומרים מסוכנים, מפעלי יצור דשנים, מפעלי יצור חומרי ניקוי, מפעלי יצור חומרי גלם לבניה, מחצבות, מפעלי טקסטיל, בתי דפוס, מפעלי מתכת וציפוי מתכות ועוד

עד לכניסת הרפורמה בחוק רישוי עסקים לתוקף בנובמבר 2013 המשרד להגנת הסביבה הינו נותן אישור ל- 97 עיסוקים (פריטים) שונים הנכללים בצו. המשרד סיווג בשנת 2000 את הפריטים הנ"ל לשלוש קבוצות (A, B, C) על פי פוטנציאל הנזק הסביבתי הנשקף מהם:

- **מפעלי A** מפעלים בעלי פוטנציאל נזק סביבתי גבוה והם כוללים בין היתר מפעלי כימיה, מפעלי ציפוי מתכות, תחנות כח, חוות מכלי דלק, אתרי סילוק פסולת. החל משנת 2011 החל המשרד להסדיר חלק ממפעלי A (אלו החייבים בהיתר פליטה מכח חוק אוויר נקי) בהסדרה משולבת ע"פ מתודולוגיית ה-IPPC באמצעות תנאים ברישיון העסק.
- **מפעלי B** מפעלים בעלי פוטנציאל נזק סביבתי בינוני והם כוללים בין היתר תחנות דלק, בתי דפוס, בתי מטבחים, גידול בעלי חיים.
- **מפעלי C** מפעלים בעלי פוטנציאל נזק סביבתי נמוך או מקומי והם כוללים בין היתר חניונים, מכבסות, מתקני שטיפת רכבים ומוסכים.

כחלק מההערכות לרפורמה בחוק רישוי עסקים נבחן מחדש צו רישוי עסקים. בצו החדש שייכנס לתוקפו בנובמבר 2013 נערכו שינויים רבים ובהם: הוספת פריטי רישוי חדשים להם המשרד "נותן אישור", ביטול מס' פריטי רישוי, ושינוי סטטוס המשרד מ "נותן אישור" לסטטוס "לידיעה" בחלק מהפריטים. הקביעה ביחס לשינויים השונים נעשתה על בסיס מידת ההשפעה הסביבתית של כל עיסוק. המשרד שינה את סטטוס הטיפול מ"נותן אישור" ל "לידיעה" בעסקים להם השפעות "מקומיות" או שמטופלים ע"י המשרד באמצעות כלים חוקיים נוספים כדוגמת "היתר רעלים". החל משנת 2000 מסמיך השר להגנת הסביבה נציגים ביחידות סביבתיות ואיגודי ערים כ"נותני אישור" ונתוני פעילות היחידות והאיגודים בשנת 2012 מצ"ב.

הנתונים המפורטים בדו"ח מצביעים הן על מספר אישורים שניתנו להוצאת רישיונות עסק והן על מספר עסקים. לעיתים יכול מפעל אחד לקבל מספר רישיונות עסק למגוון עיסוקים. לדוגמא מפעל מזון המפעיל בית קירור, תחנת תדלוק ומתקן לרחיצת רכבי המפעל יקבל 4 רישיונות בהם תנאים שונים וספציפיים לכל עיסוק. עם זאת בנתונים הקשורים ליחידות סביבתיות כל עסק נספר פעם אחת בלבד.

הדו"ח מכיל את המידע הבא:

1. מידע רב שנתי מצטבר לגבי העסקים בפיקוח המשרד להגנת הסביבה בתחום רישוי עסקים.
2. נתוני שנת 2012- טיפול בבקשות לרישיונות עסק ע"י מחוזות המשרד.
3. נתוני שנת 2012- תנאים נוספים ברישיונות עסק שהוצאו ע"י מחוזות המשרד לרבות במסגרת מבצעים ארציים לעדכון תנאים.
4. נתוני שנת 2012 - טיפול בבקשות לרישיונות עסק ע"י היחידות הסביבתיות ואיגודי הערים.
5. אופן היערכות האגף לרפורמה בחוק רישוי עסקים.

הדו"ח מתבסס על נתוני מערכת המעוף של המשרד ודיווחי היחידות הסביבתיות ואיגודי ערים.

ברצוננו להודות לכל העוסקים במלאכה החל משלב קליטת הבקשות, הסיורים, הכנת מפרטי התנאים, הפיקוח והאכיפה.

בברכה,

גב' טלי בורשטין
מרכזת ארצית לתעשיות ורישוי עסקים
המשרד להגנת הסביבה

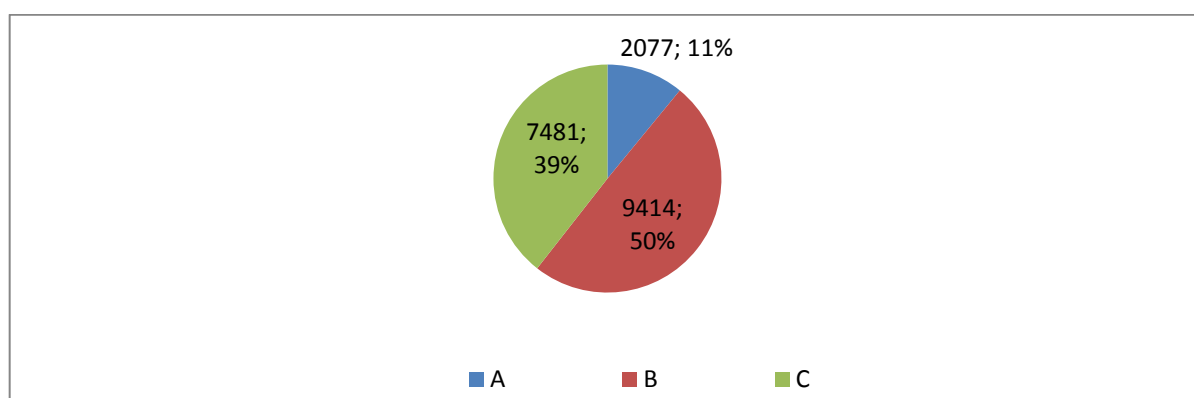
ד"ר גילי צימנד
רא"ג תעשיות ורישוי עסקים
המשרד להגנת הסביבה

2. נתונים רב שנתיים - תמונת המצב לגבי העסקים המוסדרים

סביבתית באמצעות חוק רישוי עסקים

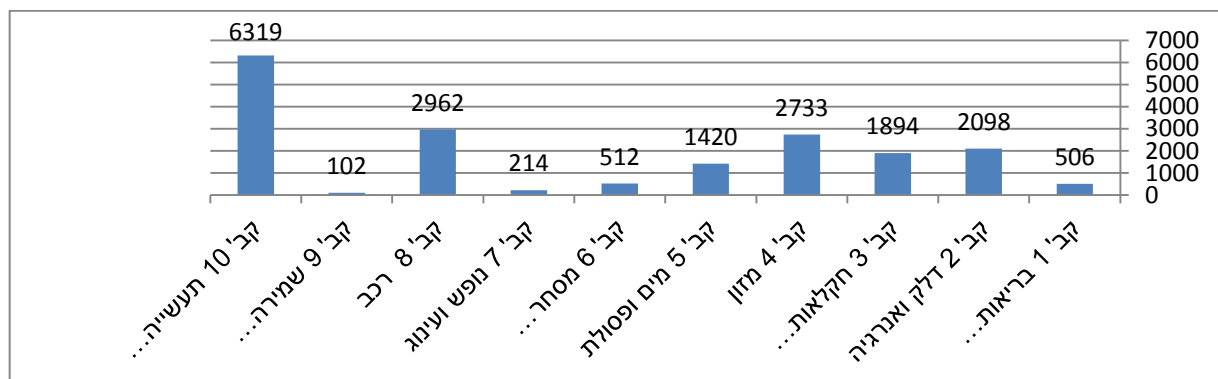
- על פי נתוני המשרד ישנם 21,869 עסקים המוסדרים סביבתית באמצעות חוק רישוי עסקים. חלקם בעלי השפעות מקומיות בלבד וחלקם בעלי השפעות נרחבות. פעילות ההסדרה והפיקוח כוללת טיפול בבקשות לרישיונות עסק ופיקוח שוטף על עמידת העסקים השונים בדרישות הסביבתיות הניתנות כתנאים ברישיונות העסק.
- העסקים המפוקחים ע"י המשרד להגנת הסביבה מתחלקים לשלוש קבוצות (A \ B \ C) על פי מידת השפעתם הסביבתית.

חלוקת העסקים בהתאם לסיווגים:



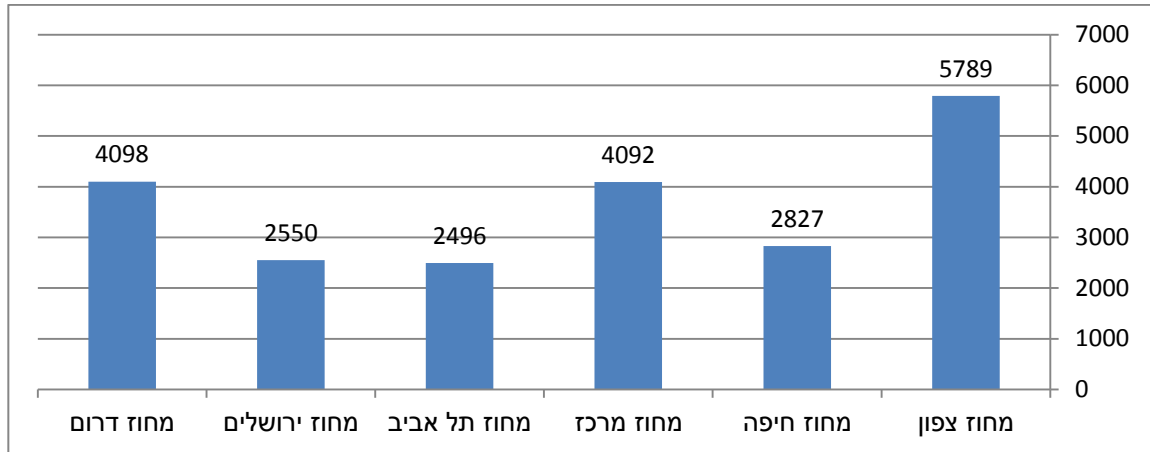
איור 1 - ניתן לראות כי המשרד מטפל בכ- 2000 עסקי A ובכ 17,000 עסקי B ו-C. הטיפול במס' רב של עסקים בעלי השפעות מקומיות אינו מאפשר להתמקד בטיפול בעסקים בעלי השפעות נרחבות. לשם יצירת הירארכיה בטיפול בעסקים נבחנה בשנת 2011 רשימת הפריטים להם המשרד הינו נותן אישור. במטרה להתרכז בטיפול בעסקים בעלי השפעות נרחבות המשרד יהפוך מ"נותן אישור" לסטאטוס "לידיעה" בכל אותם תחומי עיסוק בעלי השפעות מקומיות. לעסקים אלו הוכנו מפרטי תנאים אחידים אשר יועברו לרשויות הרישוי לשם הכללתם כתנאים ברישיונות העסק.

חלוקת העסקים ע"פ קבוצות הרישוי:



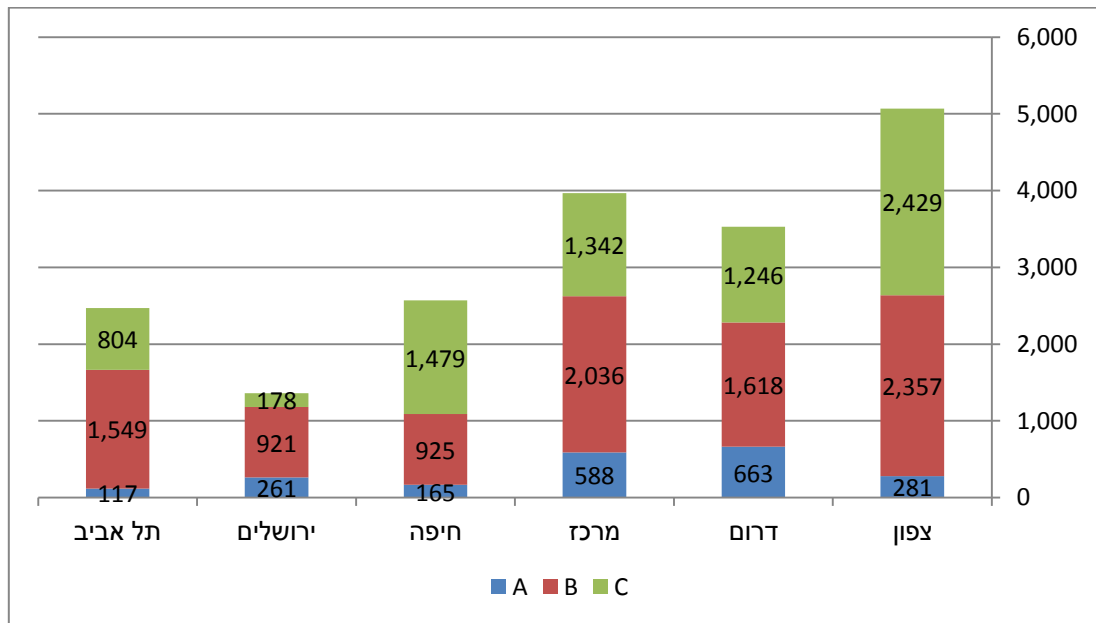
איור 2- הנתונים מצביעים על כך שעיקר פעילות המשרד להגנת הסביבה מתרכזת בתחום התעשייה ומחצבים, רכב, מזון, דלק ואנרגיה, חקלאות ופסולת.

פריסת העסקים לפי מחוזות המשרד:



איור 3- ניתן לראות כי מחוזות המשרד מתפלגים לשתי קבוצות על פי כמות כלל העסקים המטופלים בתחומם. מחוזות: צפון (5789), דרום (4098) ומרכז (4092) בעלי שטח גיאוגרפי נרחב ומס' עסקים בטווח שבין 4100-5700, לבין מחוזות חיפה (2827), ירושלים (2550) ותל אביב (2496) בעלי שטח גיאוגרפי מצומצם יותר ומס' עסקים בטווח שבין 2400-2800.

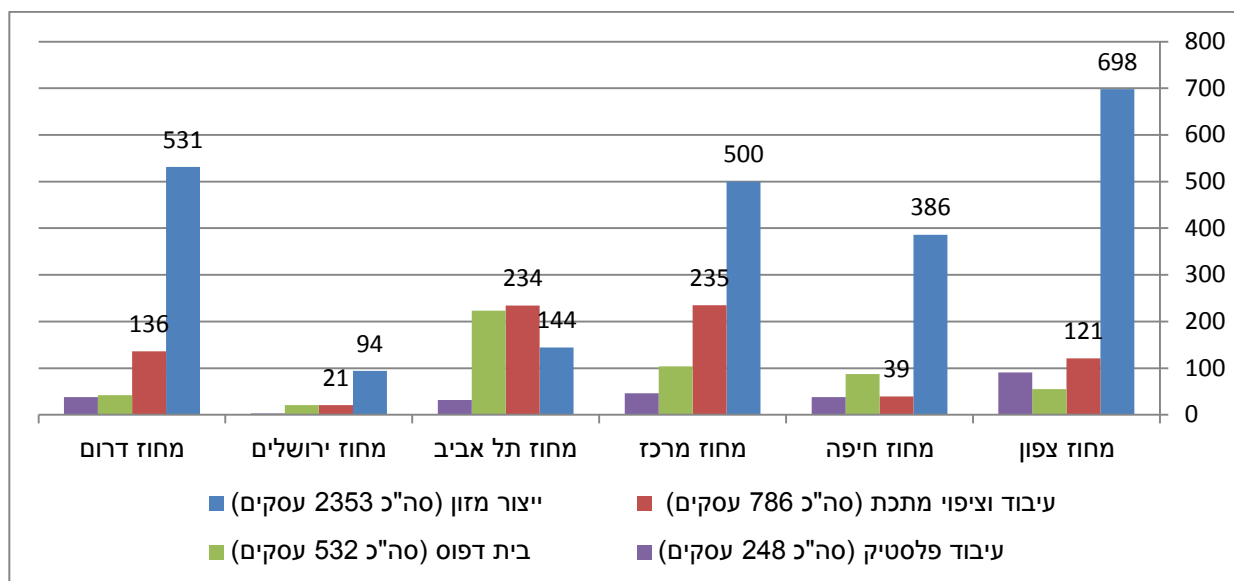
פריסת העסקים המוסדרים ע"י המשרד בחלוקה לסיווגים A/B/C על פי מחוזות:



איור 4- מנתוני הגרף ניתן ללמוד כי :

- מספר עסקי A היינו הגדול ביותר במחוז דרום (663 עסקים) ולאחריו מחוז מרכז (588 עסקים).
- מספר עסקי B הגדול ביותר היינו במחוז צפון (2357 עסקים) ולאחריו מחוז מרכז (2036 עסקים).
- מספר עסקי C המס' הגדול ביותר היינו במחוז צפון (2429 עסקים) בו פעילות מצומצמת יחסית של יחידות סביבתיות ואיגודי ערים.

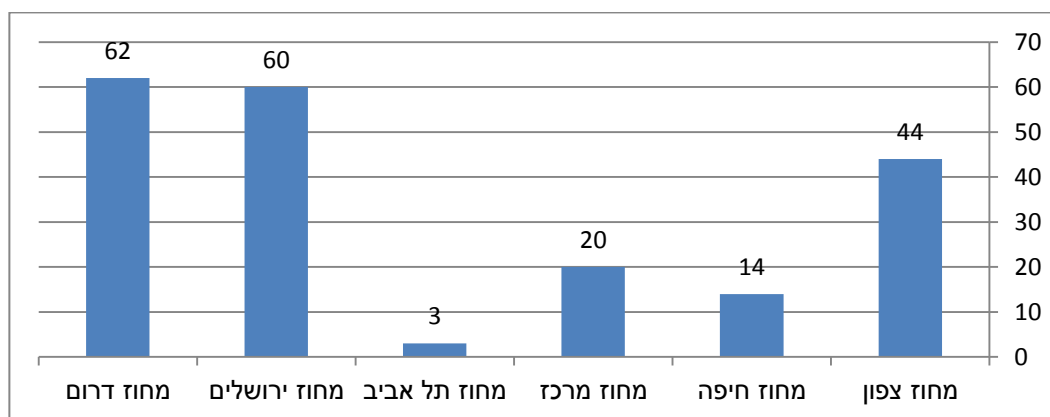
מספר עסקים בתחומי תעשייה שונים לפי המחוזות:



איור 5- פילוג תחום התעשייה לסקטורים מצביע כי:

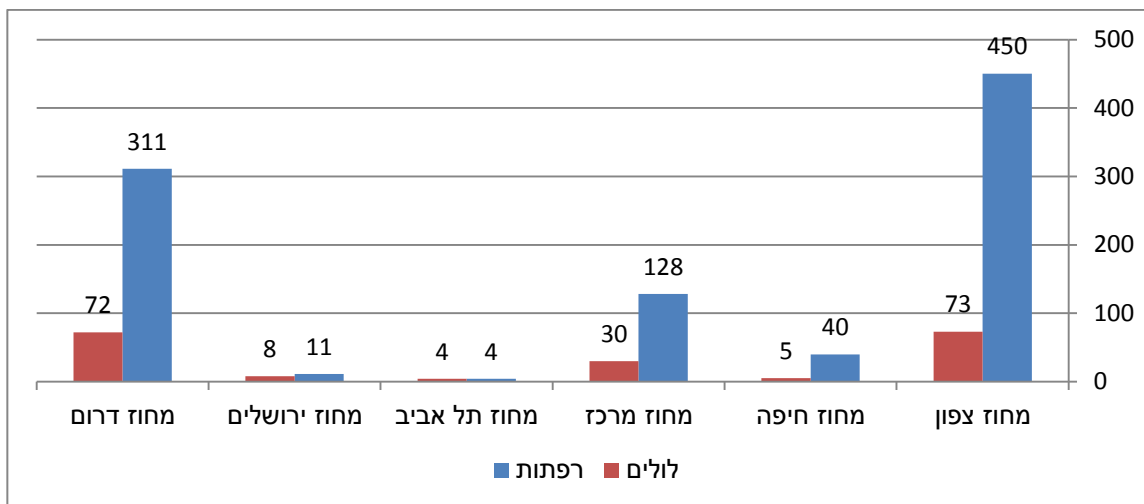
1. התחום הנרחב ביותר היינו תחום ייצור המזון (2353 עסקים). הפעילות הנרחבת ביותר בתחום המזון היא במחוז צפון (698 עסקים) ולאחריו דרום (531 עסקים) ומרכז (500 עסקים).
2. הפעילות הנרחבת ביותר בתחום הטיפול במתכת היא במחוז מרכז (235) ותל אביב (234)
3. הפעילות הרבה ביותר של בתי הדפוס הינה במחוז ת"א (223 עסקים) ולאחריו במחוז מרכז (104 עסקים) ומחוז חיפה (87 עסקים) בכל המחוזות האחרים הפעילות נמוכה משמעותית.

מספר מכוני טהור שפכים (מטש"ים) לפי מחוזות המשרד (סה"כ 203)



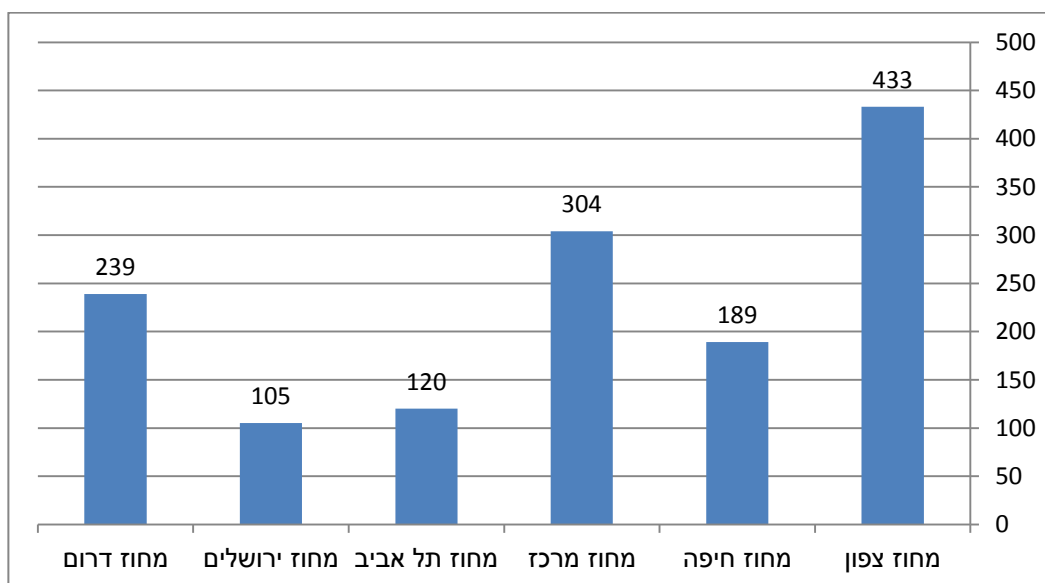
- איור 6- ניתן לראות כי רוב המטש"ים מתרכזים במחוזות דרום (62 עסקים) וירושלים (60 עסקים) ואח"כ במחוז צפון (44 עסקים) בכל המחוזות האחרים הפעילות נמוכה משמעותית.

מספר עסקים בתחום גידול בעלי חיים לפי מחוזות המשרד (סה"כ 192 לולים וסה"כ 975 רפתות)



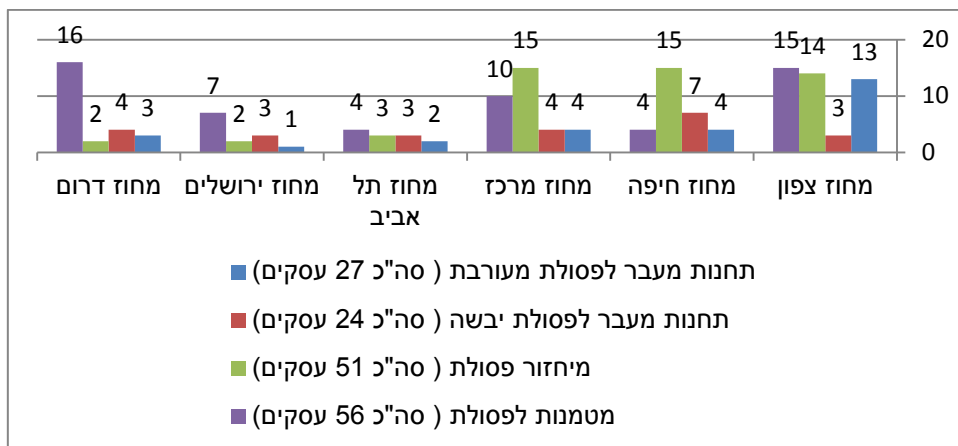
איור 7- התחום הנרחב ביותר בתחום גידול בע"ח היינו רפתות. ניתן לראות כי הפעילות הנרחבת ביותר במחוז צפון (447 רפתות ו- 73 לולים) ולאחריו דרום (301 רפתות ו- 72 לולים) ומרכז (178 רפתות ו- 30 לולים) בכל המחוזות האחרים הפעילות נמוכה משמעותית.

מספר תחנות תדלוק לפי מחוזות המשרד (סה"כ 1390)



איור 8- ניתן לראות כי הפעילות הנרחבת ביותר הינה במחוז צפון (433 תחנות תדלוק) ולאחריו מרכז (304 תחנות) ודרום (239 תחנות).

מספר עסקים בתחום הפסולת במחוזות



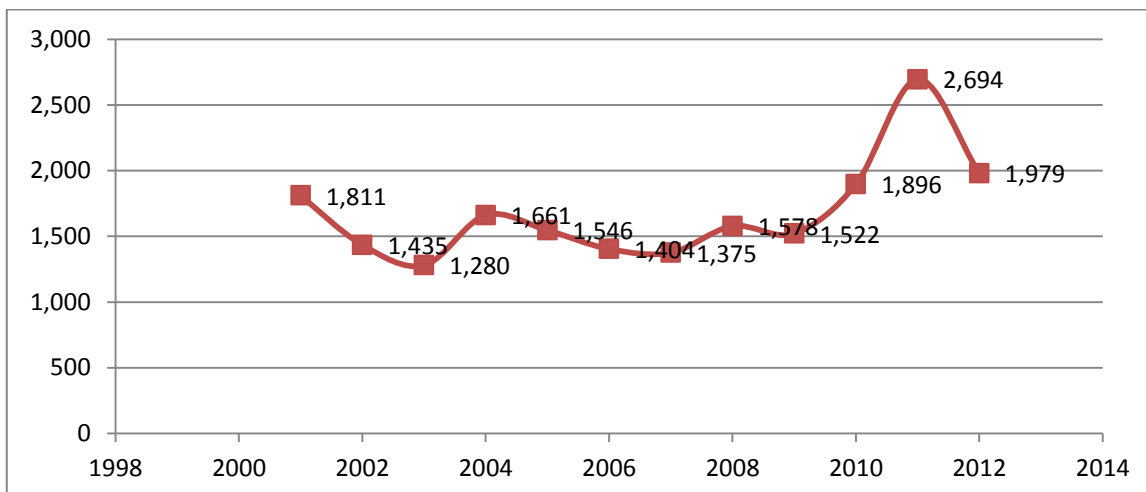
איור 9- ניתן לראות כי הפעילות הנרחבת ביותר בתחום הפסולת הינה במחוז צפון. הפעילות הנרחבת ביותר מתחלקת כלהלן:

- תחנות מעבר לפסולת מעורבת- במחוז צפון (13 תחנות)
- תחנות מעבר לפסולת יבשה- במחוז חיפה (7 תחנות)
- מיחזור פסולת- במחוז חיפה ומרכז (15 עסקים) ואח"כ צפון (14 עסקים)
- מטמנות לפסולת – במחוז דרום (16 עסקים) ואח"כ צפון (15 עסקים)

3. נתוני שנת 2012 - טיפול בבקשות לרישיונות עסק ע"י מחוזות

המשרד

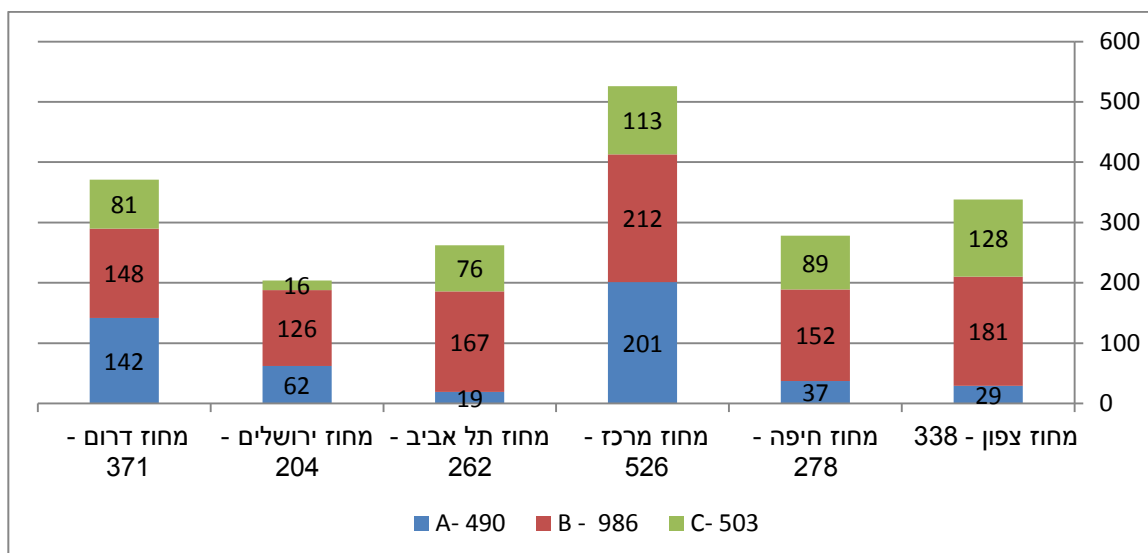
מספר בקשות שטופלו במשרד לאורך השנים 2001-2012



איור 10

- ניתן לראות כי כמות הבקשות לרישיונות עסק שטופלה ע"י המשרד להגנת הסביבה גדלה בין השנים 2001- 2011 מ- 1,811 ל- 2,694 עם עליה משמעותית בין השנים 2010 ל- 2011. בשנת 2012 טופלו במשרד להגנת הסביבה 1,979 בקשות לרישיונות עסק, נתון המצביע על ירידה בכמות הבקשות ביחס לשנה הקודמת.
- הבקשות המתקבלות מדי שנה הן בקשות לעסקים חדשים, לעסקים בהם הוחלפה בעלות, לעסקים בהם חלו שנויים מהותיים וכן בקשות לחידושים של רישיונות עסק קיימים.

מספר בקשות שטופלו בשנת 2012 ע"י מחוזות המשרד לפי החלוקה לסיווג - A\B\C:

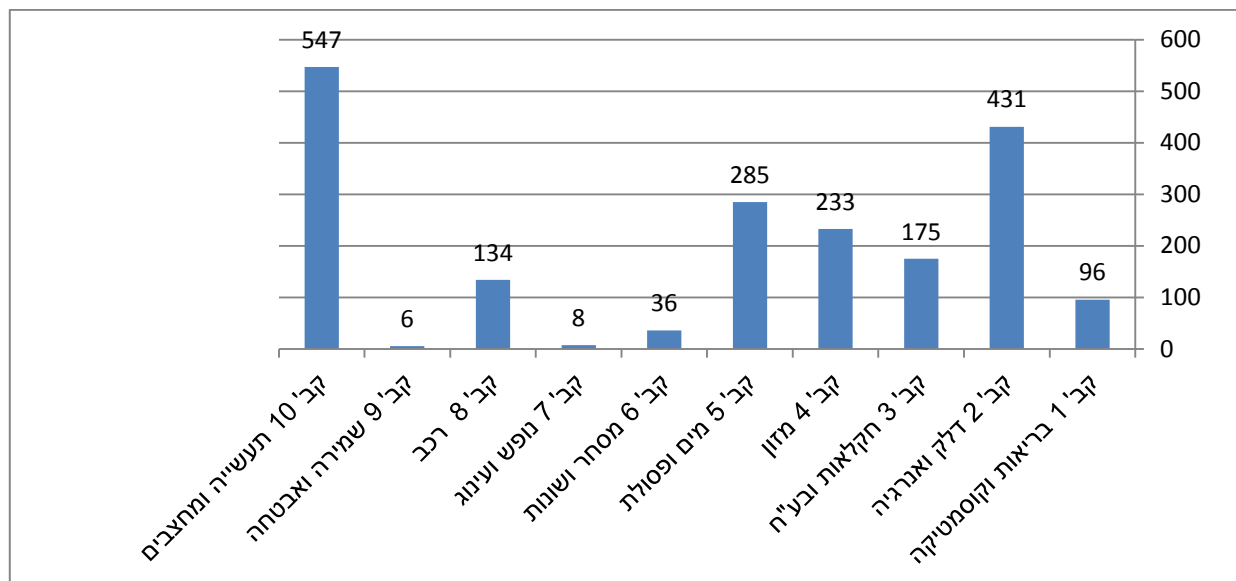


איור 11

- ניתן לראות שהמספר הרב ביותר של בקשות טופלו במחוז מרכז (526 בקשות) לאחריו במחוז דרום (371 בקשות) ולאחריו במחוז צפון (338 בקשות).
- מס' עסקי A הרב ביותר- טופל במחוזות מרכז (201 בקשות) ודרום (142 בקשות).
- מס' עסקי B הרב ביותר- טופל במחוזות מרכז (212 בקשות) וצפון (181 בקשות).
- מס' עסקי C הרב ביותר- טופל במחוזות צפון (128 בקשות) ומרכז (113 בקשות).
- ניתן לראות כי מרבית הבקשות שטופלו הינן של עסקים בעלי השפעות בינוניות ומקומיות - עסקי B (986 בקשות) ולאחריהם עסקי C (503 בקשות). תמונת מצב זו הובילה את המשרד לבחון מחדש את מידת מעורבותו בטיפול בעסקים בעלי השפעות מקומיות כפי שצויין שמבוא וזאת במטרה להתרכז בטיפול בעסקים בעלי השפעות נרחבות.

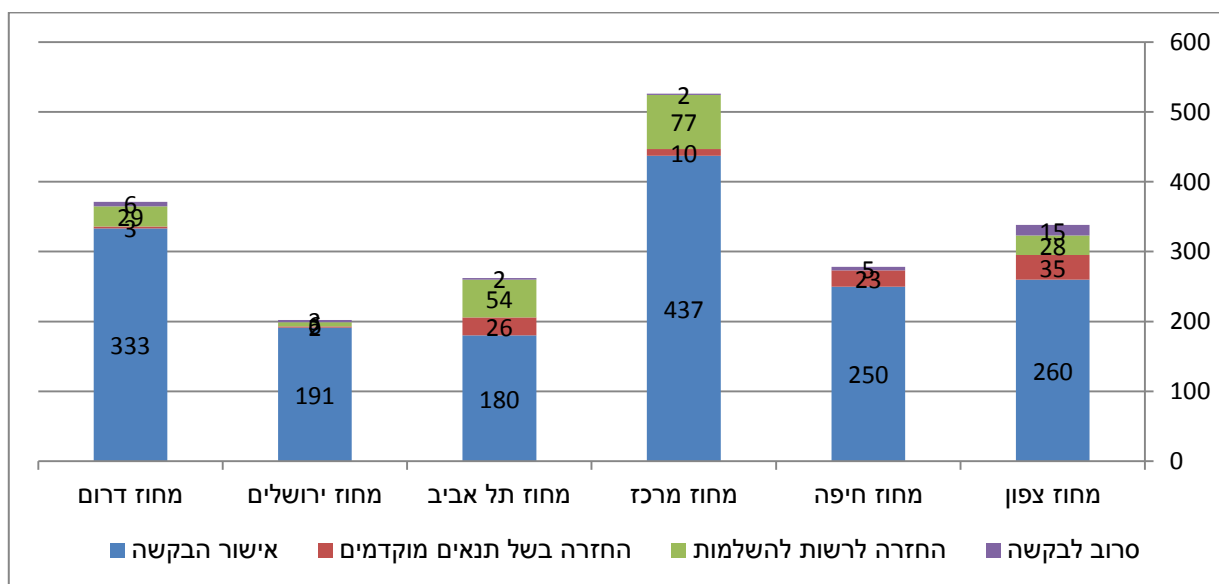
חלק מהבקשות לרישיונות העסק שטופלו ע"י המשרד בשנת 2012 הינן בקשות שהגיעו קודם לשנת 2012 ובהן בקשות שהתקבלו לקראת סוף השנה הקודמת ובקשות שמשך הטיפול הנדרש ארוך עקב מורכבות העסקים. מבין 1,979 הבקשות שטופלו בשנת 2012, 1,661 בקשות התקבלו בין השנים 2011 ו-2012. 318 בקשות (16%) מהבקשות שטופלו התקבלו לפני שנת 2011 לגביהן נערכה בדיקה מחודשת ואימות נתונים.

להלן חלוקת הבקשות שטופלו ע"פ קבוצות הרישוי:



איור 12- ניתן לראות שהמספר הרב ביותר של בקשות שטופלו הינו עבור סקטור התעשייה (547 בקשות) לאחריו עבור סקטור הדלק והאנרגיה (431 בקשות) ואח"כ עבור סקטור המים והפסולת (285 בקשות)

אופן הטיפול בבקשות לפי המחוזות:



איור 13- ניתן לראות כי מרבית הבקשות כ- 83% מכלל הבקשות שטופלו במחוזות השונים אושרו.

- תנאים מוקדמים ניתנו ל 5% מהעסקים. המספר הרב ביותר של **תנאים מוקדמים** הוצאו במחוזות צפון (35) תל אביב (26) חיפה 23 .
- 2% מהבקשות סורבו. המספר הרב ביותר של **סירובים** לעסקים שעבורם לא ניתן לאשר בקשות לרישיונות עסק הוצאו במחוז צפון (15) .
- כ- 10% מהבקשות הוחזרו להשלמת נתונים. המספר הרב ביותר של **החזרת הבקשות ללא טיפול** עקב אי מסירת הנתונים הנדרשים ו/או השאלון הסביבתי בוצעו במחוזות מרכז (77) ותל אביב (54).

זמני טיפול:

הזמן הממוצע חושב לפי בקשות שהתקבלו בין השנים 2011-2012 וטופלו בשנת 2012. זמן ממוצע לטיפול בבקשות לרישיונות עסק מרגע קבלתן במחוזות ועד אישורן הינו 66 ימים.

מספר בקשות שטופלו לרבות אישור בקשות והוצאת תנאים מוקדמים ע"י המחוזות לפי הסיווגים A\B\C וזמן

ממוצע לטיפול :

סיווג העסקים	מספר בקשות שאושרו+ הוצאו תנאים מוקדמים	זמן ממוצע לאישור הבקשות / הוצאת תנאים מוקדמים (ימים)
A	288	74
B	724	67
C	447	60

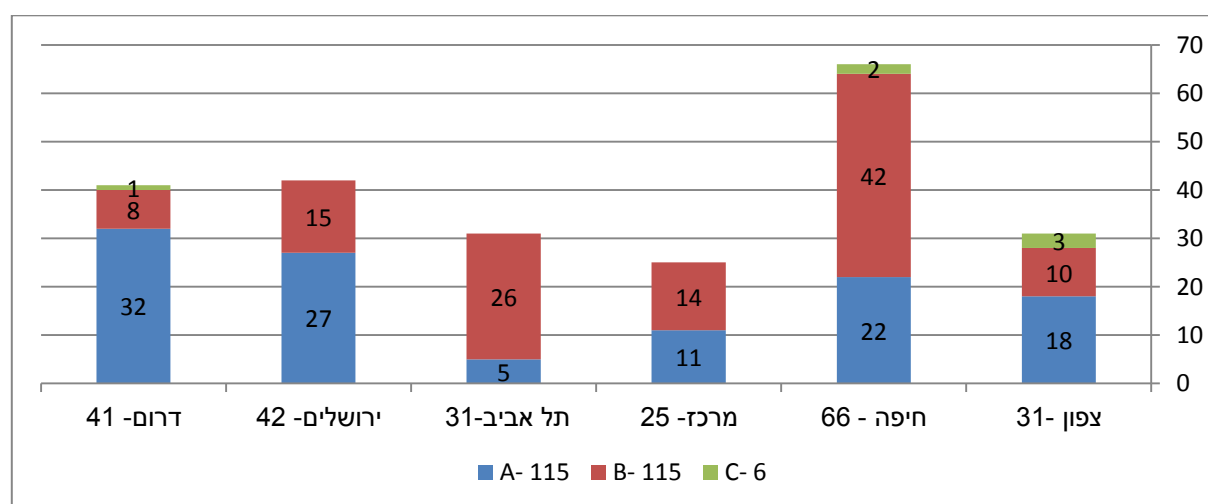
איור 14- ניתן לראות כי בקשות מפעלי A טופלו בממוצע של 74 יום ומפעלי B ו- C טופלו בממוצע משך כ- 67 ו- 60 יום בהתאמה. הפרמטרים המשפיעים על משך הטיפול בבקשה כוללים מספר סיבות ובהן: כח אדם השונה בין המחוזות, שטח גאוגרפי שונה של המחוזות, מס' בקשות שונה המתקבל בכל מחוז, היחס בין כמות מפעלי A מורכבים לבין עסקי B ו- C ועוד.

4. נתוני 2012- תנאים נוספים ברישיונות עסק שהוצאו ע"י מחוזות

המשרד לרבות במסגרת מבצעים ארציים לעדכון תנאים

סה"כ הוצאו בשנת 2012 ע"י מחוזות המשרד 236 תנאים נוספים ברישיונות עסק, מתוכם 132 במסגרת מבצעים ארציים לעדכון תנאים.

תנאים נוספים שהוצאו במחוזות לפי הסיווג A\B\C:



איור 15

- **תנאים נוספים שהוצאו עבור עסקי A** – המספר הרב ביותר של תנאים נוספים הוצאו במחוז דרום (32) ולאחריו במחוז ירושלים (27) ולאחריו במחוז חיפה (22).
- **תנאים נוספים שהוצאו עבור עסקי B**- המספר הרב ביותר של תנאים נוספים הוצאו במחוז חיפה (42) ולאחריו במחוז תל אביב (26) .
- **תנאים נוספים שהוצאו עבור עסקי C**- מעט תנאים נוספים הוצאו בכל המחוזות . המספר הרב ביותר של תנאים נוספים הוצאו במחוז צפון (3), לאחריו במחוזות חיפה (2) ודרום (1).
- מספר התנאים הנוספים הגדול ביותר הוצא עבור עסקי A ו- B (115) והכי מעט עבור עסקי C (6). נתון זה משקף את מגמת המשרד להתרכז בטיפול בעסקים בעלי השפעות סביבתיות נרחבות ומשמעותיות.

תנאים נוספים שהוצאו במסגרת מבצעים ארציים לעדכון תנאים ברישיונות עסק:

מעת לעת מעדכן המשרד את תנאי המסגרת לרישיונות עסק לשם הסדרה רוחבית של סקטורים נבחרים . סה"כ הוצאו בשנת 2012 ע"י מחוזות המשרד 132 תנאים נוספים ברישיונות עסק במסגרת מבצעים ארציים.

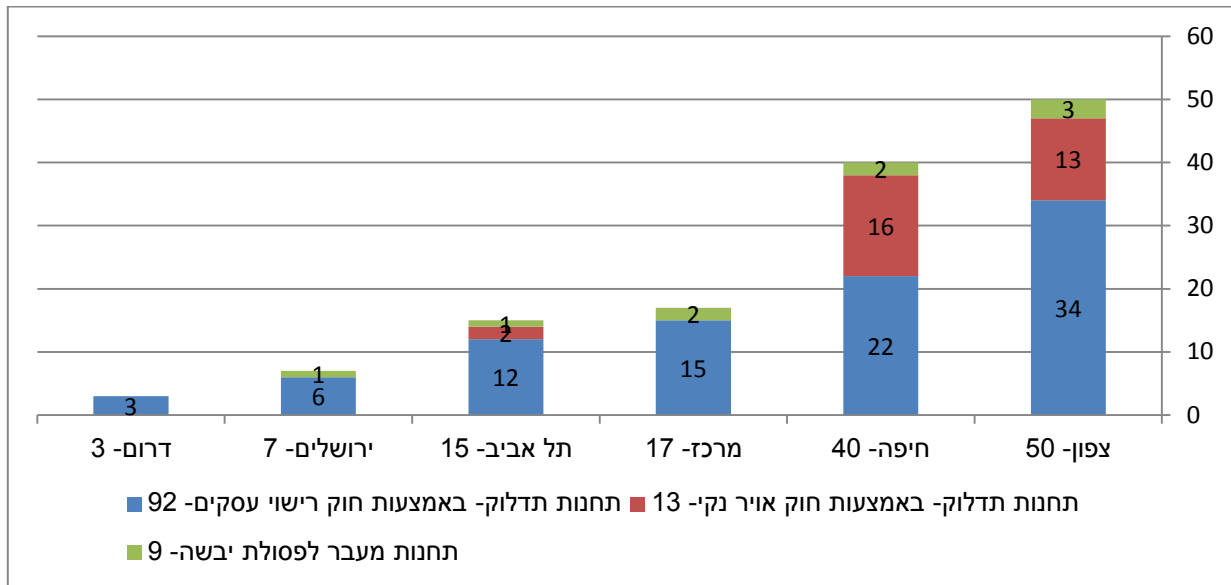
להלן הסקטורים שעודכנו בשנת 2012:

א. **תחנות דלק** – מפרט התנאים לתחנות התדלוק עודכן במספר היבטים לרבות הדרישה להתקנת מערכות מיישוב אדים באקדחי התדלוק לשם הגנה על האדם והסביבה. הלוח"ז שנקבע להתקנה היינו ע"פ מרחק התחנה מאזורים רגישים. ליישום המדיניות החל מבצע העברת התנאים בשנת 2011 לתחנות הממוקמות במרחק של עד 40 מטרים משימושים רגישים לרבות מגורים, בשנת 2012 נמשך המבצע והועברו תנאים לתחנות המצויות במרחק של 40 עד 80 מטרים משימושים רגישים לרבות מגורים . זוהו 165 תחנות תדלוק הממוקמות במרחק זה. במסגרת המבצע בוצעו הפעולות הבאות:

- עדכון רשימת תחנות התדלוק
- המצאת מסמכי התנאים הסביבתיים המעודכנים לכ- 92% מתחנות התדלוק בעלות רישיון עסק
- המצאת הדרישות בנושא מיישוב אדים במסגרת חוק אוויר נקי ל- 31 תחנות תדלוק ללא רישיונות עסק בתוקף.
- עדכון בסיס נתונים ביחס לכלל תחנות התדלוק לרבות סטאטוס רישיון עסק ותוקפו, מועדי מסירת התנאים המעודכנים לרשות/לעסק.

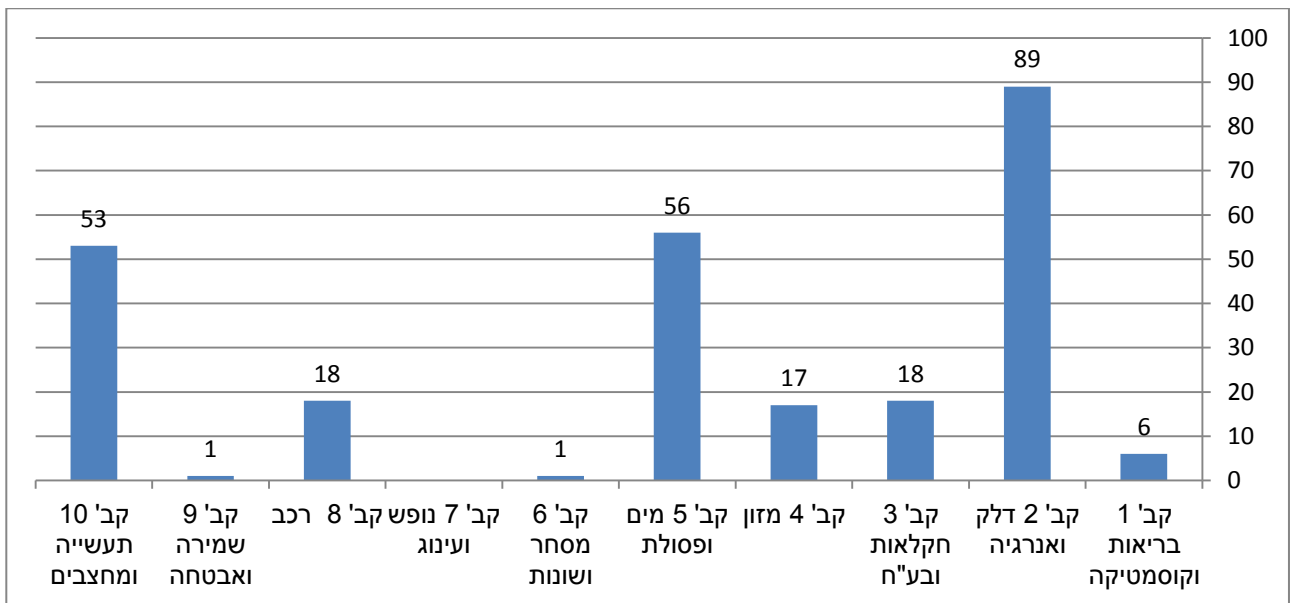
ב. **תחנות מעבר לפסולת יבשה**– במסגרת הסדרת תחום הפסולת עודכנו התנאים לתחנות המעבר לפסולת יבשה במספר תחומים ובכלל זה בכל הקשור להתקנת תשתיות, מניעת מפגעים, וטיפול בפסולת המיועדת למיחזור . כמו כן נוספו תנאים לעניין העברת דיווחים לאגף פסולת. במסגרת המבצע זוהו 24 תחנות מעבר רלוונטיות מרחבי הארץ, ל- 9 מהן הוצאו תנאים עדכניים, שאר התחנות פועלות ללא רישיון או נמצאות בהליכי אכיפה מול המשרד להגנת הסביבה.

תנאים נוספים שהוצאו ע"י המחוזות במסגרת מבצעים ארציים



איור 16- ניתן לראות כי הסקטור לו הועברו המספר הרב ביותר של תנאים נוספים במסגרת המבצעים הינו תחנות התדלוק (105). במבצע לעדכון תנאים לתחנות תדלוק נמצא כי יש לעדכן את המספר הרב ביותר של תנאים עבור תחנות במחוז צפון (47). במבצע לעדכון תנאים לתחנות מעבר לפסולת יבשה נמצא כי יש להוציא תנאים עבור מספר הרב ביותר של תחנות במחוז צפון (3).

תנאים נוספים שהוצאו על פי קבוצות העיסוק



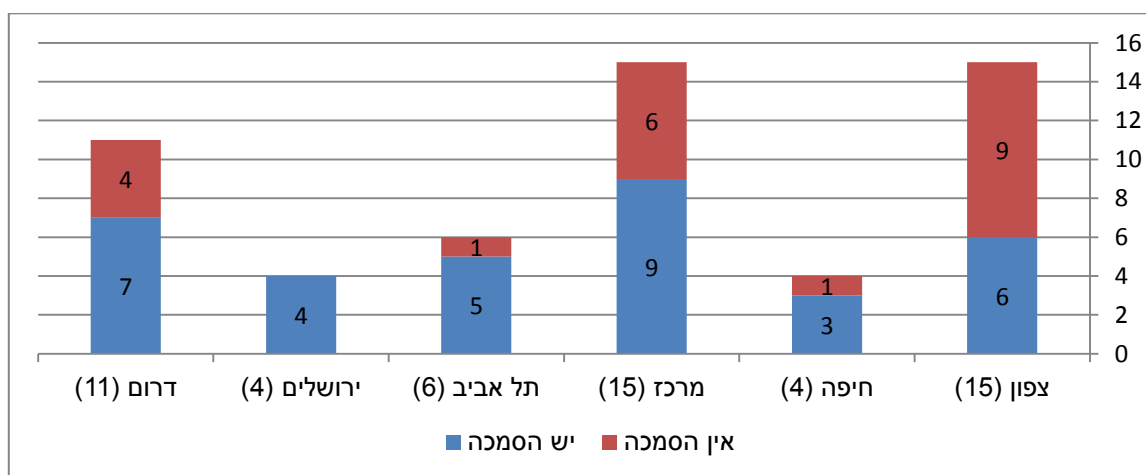
איור 17- ניתן לראות כי בשנת 2012 מרבית התנאים הנוספים שהוצאו הן בתחום הדלק והאנרגיה (89) ולאחריהן מים ופסולת (56) ולאחריהן בתחום התעשייה (53).

5. נתוני 2012 - טיפול בבקשות לרישיונות עסקי היחידות

הסביבתיות ואיגודי הערים.

החל משנת 2000 מסמיך השר להגנת הסביבה נציגים ביחידות סביבתיות ואיגודי ערים כ"נותני אישור" לפריטים המסווגים כעסקי C. בשנת 2012 הוסמכו עובדים מ-2 יחידות סביבתיות נוספות מיחידה סביבתית עירונית אילת-איילות ומיחידה סביבתית אזורית נגב מערבי. יחידות סביבתיות ואיגודי ערים פרוסים בכל רחבי הארץ, וחלקם פועלים בשטח של מס' מחוזות. סך הכל קיימות 55 יחידות סביבתיות פעילות. מתוך כלל הרשויות להן יחידות סביבתיות 34 יחידות (62%) מטפלות בתחום רישוי עסקים ואילו יתר 21 היחידות (38%) אינן מטפלות בתחום רישוי עסקים. תמונת מצב זו גורמת לכך שהטיפול בעסקי C באותן רשויות בהן אין יחידה סביבתית מוסמכת מוטל על אנשי המחוז של המשרד מה שגורם לעומס עבודה רב ואינו מאפשר להתרכז בטיפול בעסקים בעלי השפעות נרחבות. היחידות הסביבתיות מעבר לפעילותן כנותני אישור עבור עסקי C להן הוסמכו מסייעות למחוזות המשרד בטיפול ופיקוח על עסקי A ו-B וכן פועלות במסגרת הרשויות המקומיות גם בעסקים נוספים. לכ- 27% מהרשויות המקומיות אין יחידה סביבתית/איגוד ערים לאיכות הסביבה פעיל בתחומן.

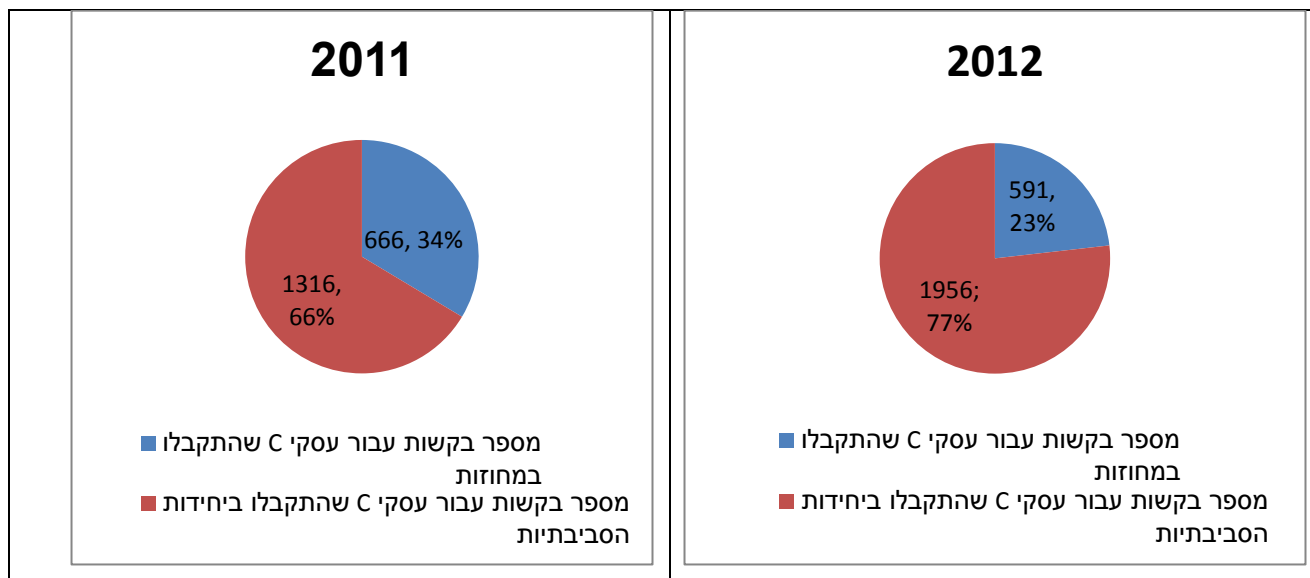
מספר יחידות סביבתיות ואיגודי ערים עם הסמכה כ"נותני אישור" לפי מחוזות המשרד:



איור 18- מהנתונים ניתן לראות כי במחוזות תל אביב, ירושלים וחיפה המטפלים בשטח גיאוגרפי מצומצם יחסית מספר יחידות מועט אך כולן פרט לשתיים אנשי מקצוע בעלי הסמכה. לעומת זאת במחוזות דרום, מרכז וצפון המטפלים בשטח גיאוגרפי נרחב אמנם יש יותר יחידות אך מספר היחידות בהן בעלי הסמכה לטיפול ברישוי עסקים היינו חלקי בלבד. המצב המתואר מעיד על מחסור ביחידות עם אנשי מקצוע בעלי הסמכה לטיפול בנושא רישוי עסקים במחוזות המטפלים בשטחים נרחבים. מתוך כלל היחידות עם הסמכה כנותן אישור 91% העבירו דו"ח שנתי המהווה בסיס למפורט להלן.

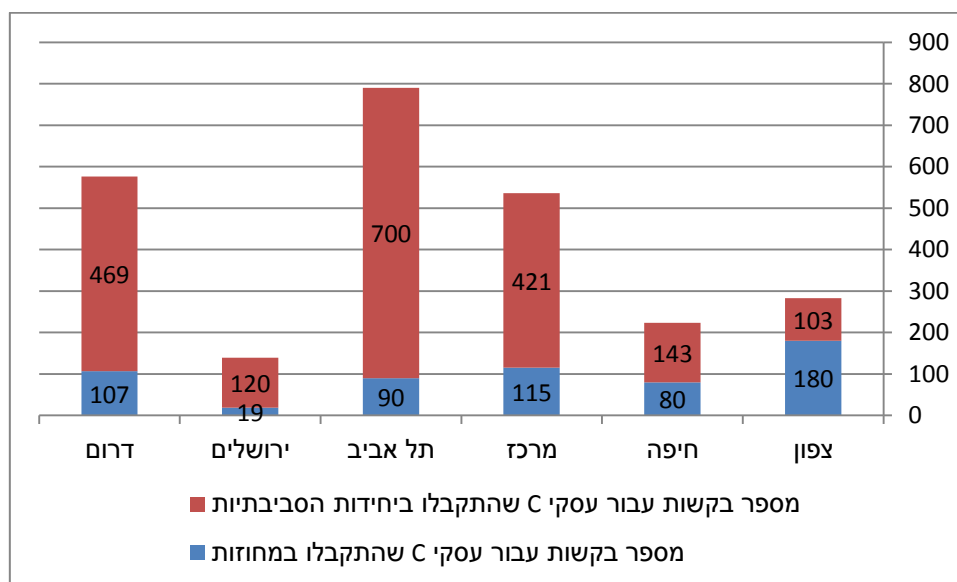
- בשנת 2012 התקבלו וטופלו ע"י היחידות הסביבתיות ואיגודי ערים 1,956 בקשות לחוות דעת עבור רישיונות עסק.

מספר בקשות עבור עסקי C (פריטים שאליהם הוסמכו היחידות) שהתקבלו בשנים 2011 ו- 2012 על ידי היחידות הסביבתיות ואיגודי הערים ומספר בקשות שהתקבלו על ידי המחוזות:



איור 19- ניתן לראות מגמת עליה במספר הבקשות עבור עסקי C המתקבלות והמטופלות ע"י היחידות הסביבתיות בין השנים 2011 ל- 2012 (מ-66% ל- 77% מכלל הבקשות שמתקבלות). זאת בעקבות הסמכת עובדי יחידות סביבתיות נוספים מצב זה כאמור מאפשר לאנשי המחוזות להתרכז בטיפול בעסקי A ו- B בעלי ההשפעות הסביבתיות הנרחבות.

מספר הבקשות עבור עסקי C שהתקבלו ע"י היח"ס וע"י המחוזות בשנת 2012 ע"פ חלוקה למחוזות:



איור 20 - הנתונים לעיל מצביעים על כך שבמחוזות תל אביב, דרום, מרכז וירושלים פעילות היחידות הסביבתיות נותנת מענה למרבית עסקי C. לעומת זאת, במחוזות צפון וחיפה, המחוז עדיין מטפל במספר רב של עסקי C בהיעדר כיסוי מספיק של יחידות סביבתיות ואיגודי ערים בהם בעלי הסמכה.

דוגמאות למספר הבקשות שטופלו ע"י היחידות הסביבתיות ואיגודי ערים עבור סקטורים שונים:

מספר בקשות שהתקבלו	סקטור
311	מוסכים
295	חניונים (ששטחם מעל 50 מ"ר)
87	ייצור ועיבוד מוצרי עץ ללא צביעה
64	בתי קירור
24	מכבסות
18	ניקוי יבש

איור 21- המספר הרב ביותר של בקשות שהתקבלו וטופלו ע"י היחידות הסביבתיות ואיגודי ערים הינו עבור סקטור המוסכים (311 בקשות) ולאחריו סקטור החניונים (295 בקשות).

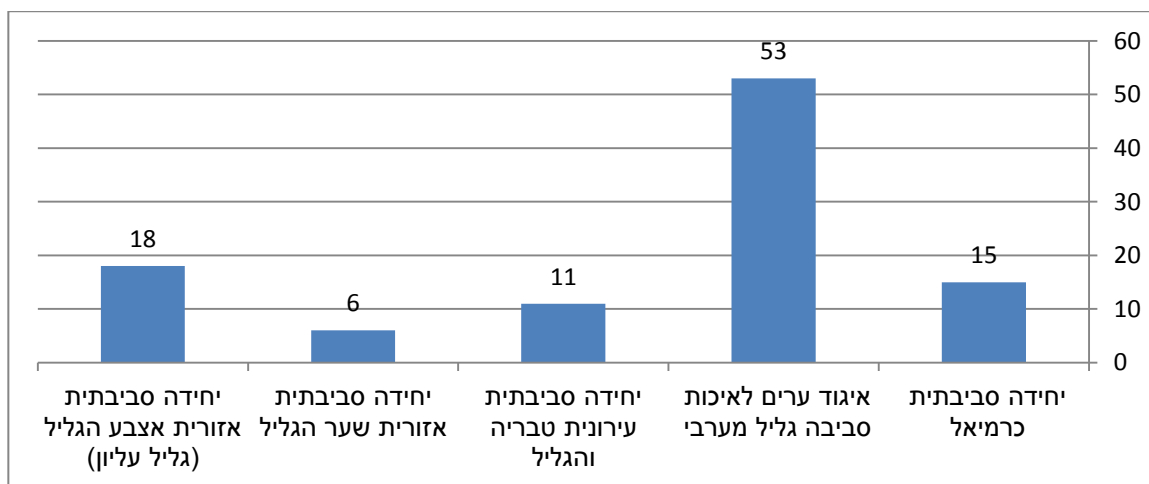
פירוט הפעילויות של היחידות הסביבתיות ואיגודי הערים בתחום רישוי עסקים על פי מחוזות המשרד:

* חלק מהיחידות אחראיות על אזורים הפרוסים בשטחי כמה מחוזות המשרד.

* הדו"ח מציג את הפעילויות של יחידות בהן יש עובדים בעלי הסמכת השר כנותני אישור ואשר הגישו את הדו"ח השנתי לשנת 2012.

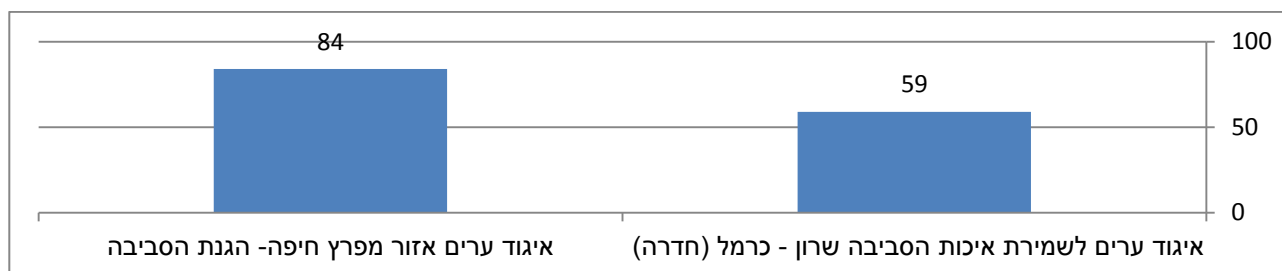
להלן מספר הבקשות שהתקבלו וטופלו ע"י היחידות הסביבתיות ואיגודי הערים:

סיכום פעילות יח"ס מחוזות צפון: (ע"פ נתוני 5 יחידות מתוך 6 בעלות הסמכה כנותן אישור)



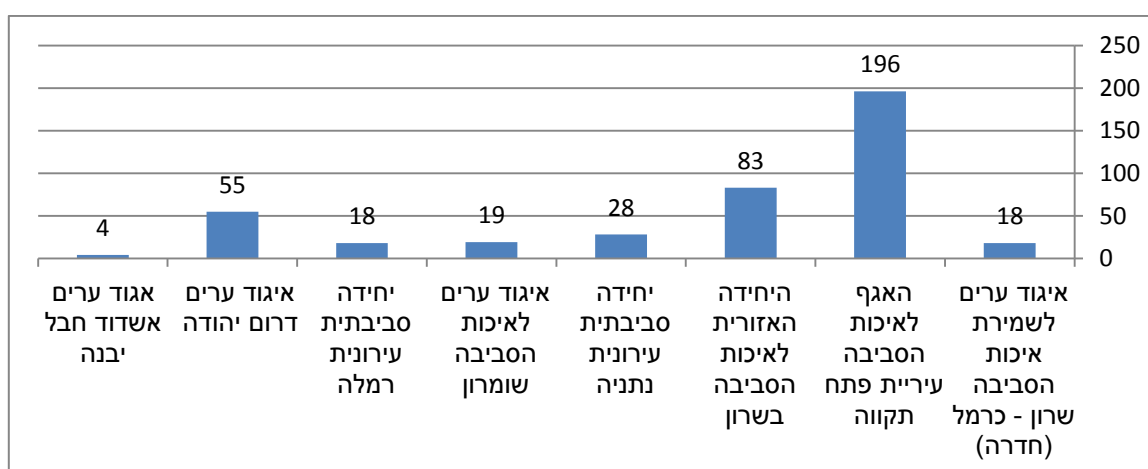
איור 22- איגוד ערים לאיכות הסביבה גליל מערבי קיבל את המספר הרב ביותר של בקשות מבין היחידות הפועלות במחוז צפון (53). * יחידה סביבתית אזורית פסגות גליל- פקיעין והיחידה להגנת הסביבה עיריית קריית שמונה סייעו למחוז צפון בפיקוח על עסקים לצורך טיפול ב-5 בקשות לרישיונות עסק כל אחת.

סיכום פעילות יח"ס מחוז חיפה: (ע"פ נתוני 2 יחידות מתוך 3 בעלות הסמכה כנותן אישור)



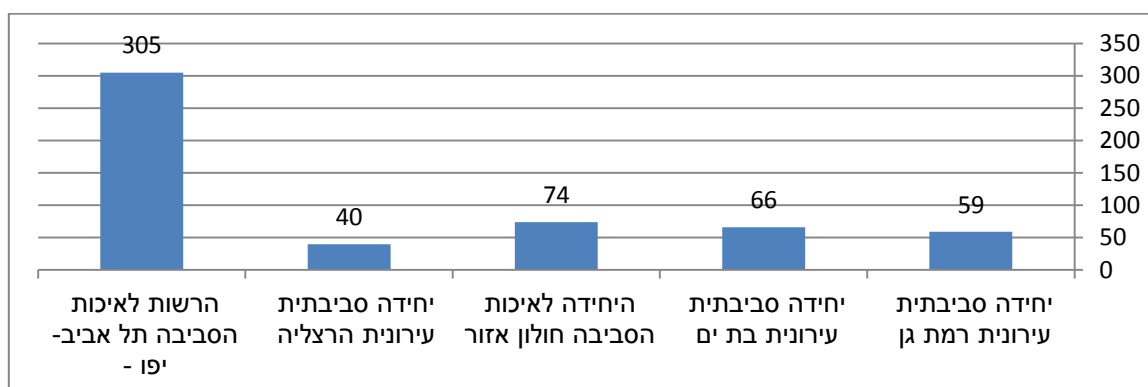
איור 23 - איגוד ערים אזור מפרץ חיפה קיבל את המספר הרב ביותר של בקשות מבין היחידות הפועלות במחוז חיפה (84 בקשות). יש לציין כי איגוד ערים (חדרה) מטפל גם בבקשות בתחום השיפוט של מחוז מרכז של המשרד להגנת הסביבה כפי שיוצג בהמשך.

סיכום פעילות יח"ס במחוז מרכז: (ע"פ נתוני 8 יחידות מתוך 9 בעלות הסמכה כנותן אישור)



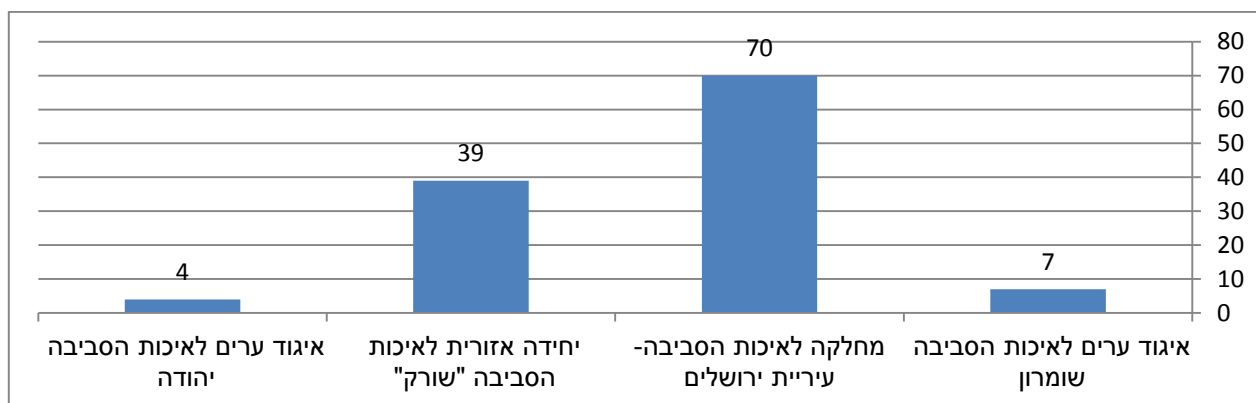
איור 24 - יחידה סביבתית עירונית פתח תקווה קיבלה את המספר הרב ביותר של בקשות מבין היחידות הפועלות במחוז מרכז (196 בקשות). יש לציין כי איגוד ערים שומרון מטפל גם בבקשות מתחום השיפוט של מחוז ירושלים של המשרד להגנת הסביבה כפי שיוצג בהמשך. יש לציין כי איגוד ערים אשדוד חבל יבנה מטפל גם בבקשות מתחום השיפוט של מחוז דרום של המשרד להגנת הסביבה כפי שיוצג בהמשך.

סיכום פעילות יח"ס במחוז תל אביב: (ע"פ נתוני כל היחידות עם הסמכה כנותן אישור)



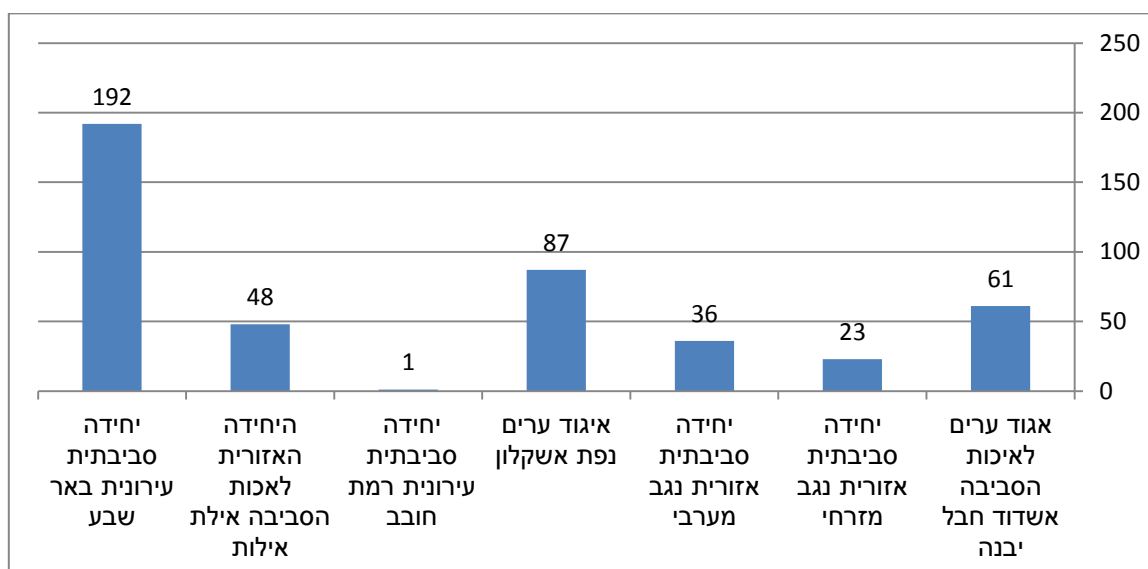
איור 25 - הרשות לאיכות הסביבה תל אביב- יפו קיבלה את המספר הרב ביותר של בקשות (305) מבין היחידות הפועלות במחוז תל אביב. *יחידה סביבתית עירונית בני ברק סייעה למחוז תל אביב בפיקוח על עסקים לצורך טיפול ב- 156 בקשות לרישיונות עסק.

סיכום פעילות יח"ס במחוז ירושלים: (ע"פ נתוני כל היחידות עם הסמכה כנותן אישור)



איור 26- המחלקה לאיכות הסביבה- עיריית ירושלים קיבלה את המספר הרב ביותר של בקשות מבין היחידות הפועלות במחוז ירושלים.

סיכום פעילות יח"ס במחוז דרום: (ע"פ נתוני כל היחידות עם הסמכה כנותן אישור)



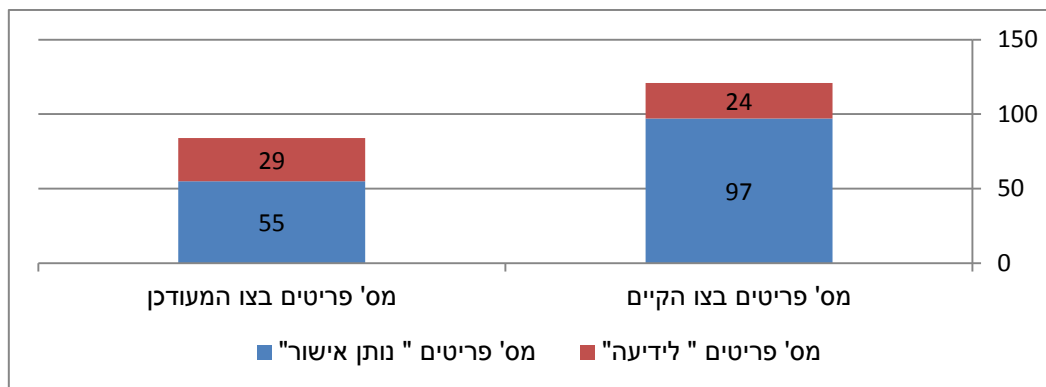
איור 27- יחידה סביבתית עירונית באר שבע קיבלה את המספר הרב ביותר של בקשות מבין היחידות הפועלות במחוז דרום (192 בקשות). * יחידה סביבתית אזורית אבו בסמה סייעה למחוז דרום בפיקוח על עסקים לצורך טיפול ב- 21 בקשות לרישיונות עסק .

6. הערכות האגף לרפורמה בחוק רישוי עסקים:

בשנת 2012 בוצעה באגף תעשיות ורישוי עסקים פעילות רבה לקראת כניסתם לתוקף של חוק רישוי עסקים, תקנות רישוי עסקים (הוראות כלליות) וצו רישוי עסקים המעודכנים. להלן ריכוז הפעולות שבוצעו:

- **עדכון צו רישוי עסקים** – שינוי במעורבות המשרד באופן רישוי פריטים שונים.

מספר הפריטים עבורם המשרד "נותן אישור" ו"לידיעה" בצו הנוכחי ובצו המעודכן-



איור 31 - ניתן לראות כי כמות הפריטים עבורם המשרד הינו "נותן אישור" ע"פ הצו המעודכן ירדה באופן משמעותי ביחס לצו הקיים (מ- 97 פריטים ל- 55 פריטים) וכמות הפריטים עבורם המשרד הינו "לידיעה" לפי הצו המעודכן גדלה ביחס לצו הקיים. המשרד עבר ממעמד של נותן אישור למעמד "לידיעה" בסקטורים בעלי השפעות סביבתיות מקומיות וסקטורים המוסדרים ע"י המשרד בחקיקות נוספות. לפריטים בהם עבר המשרד לסטטוס "לידיעה" הוכנו מפרטי תנאים אחידים אשר יפורסמו באתר ממשל זמין וישמשו את רשויות הרישוי בעת מתן הרישיונות.

- **הכנת מפרטי תנאים אחידים לפרסום באתר ממשל זמין** – על פי הנדרש בחוק רישוי עסקים

המעודכן, הכין המשרד מפרטים אחידים לעסקים בסקטורים בעלי פעילות אחידה. הוכנו ועודכנו 50 מפרטי תנאים אחידים לסקטורים ובהם: תחנות מעבר לפסולת יבשה, שינוע דלק בצנרת ובמיכליות, תחנת מעבר לפסולת חומ"ס, הדברה חקלאית ועוד. המפרטים האחידים יאפשרו השוואת הדרישות הסביבתיות בעסקים השונים המשתייכים לאותו הסקטור. המפרטים ישמשו את מחוזות המשרד ואת היחידות הסביבתיות ורשויות הרישוי (בפריטים בהם יהיה המשרד בסטטוס ל"ידיעה").

- **הסמכת מרכזי סביבה חקלאית במחוזות כ"נותני אישור"** - במטרה לייעל את עבודת

המשרד למול הסקטור החקלאי הוסמכו מרכזי סביבה חקלאית במחוזות המשרד כנותני אישור מכוח חוק רישוי עסקים. עובדים אלה יהיו נותני האישור עבור עיסוקי גידול בעלי חיים- רפתות ולולים. הוספת כח אדם ייעודי לטיפול בסקטור אמורה לקצר את משך הטיפול ולשפרו.

- **אישור נהלי עבודה ע"פ השינויים בחוק רישוי עסקים** - הנהלים הוכנו עבור תהליכי הרישוי החדשים כפי שנקבעו בחוק רישוי עסקים שעודכן בשנת 2010.

- **מערכת מחשוב** - ברבעון האחרון של שנת 2012 החלה לפעול במשרד מערכת מניפ"ה - מערכת ממוחשבת חדשה המיועדת לניהול כלל התהליכים המקצועיים של המשרד ובכלל זה תהליך רישוי עסקים. האגף (בשיתוף גורמים אחרים במשרד) מעורב בהיבטים שונים של הקמת המערכת - טיוב הנתונים לקראת הסבתם למערכת החדשה, סיוע באיפיון המערכת החדשה וכד'. כמו כן, חלק מעובדי רישוי עסקים משתייכים לצוות ממוני אתרים סביבתיים במחוזות ואחראים על הקמת האתרים במערכת החדשה ותחזוקתם ובכך נותנים שירות לכלל משתמשי המשרד במחוזות ובמטה. מערכת מניפ"ה הינה מערכת חדישה מבוססת תשתית מיקרוסופט CRM. ממשק המשתמש הינו דפדפן. הטכנולוגיה ושיטת הפיתוח יאפשרו שילוב כלים מתקדמים ויכולות פונקציונליות שלא התאפשרו במערכות הישנות (מעוף ודומיו).

- **הכנת מסמכי רקע סקטוריאליים וכתובת מפרטים תנאים לעסקים במסלול**

"מיוחד" - הוכנו עבודות רקע המתארות את תהליכי הייצור בסקטורים המפורטים להלן: קוסמטיקה, בטון, אספלט, פרמצבטיקה ועיבוד פלסטיק. עבור כל סקטור זוהו ההשפעות הסביבתיות והכנו מפרטי דרישות אשר יעברו להתייחסות נציגי הסקטורים הרלוונטיים.

7. סיכום

הדו"ח מפרט נתונים רב שנתיים מצטברים ונתוני פעילות לשנת 2012. ניתן לראות כי המשרד מטפל בכ- 22,000 עסקים המוסדרים סביבתית באמצעות חוק רישוי עסקים. חלקם בעלי השפעות מקומיות וחלקם בעלי השפעות נרחבות. על פי הנתונים המצטברים 11% הם מפעלי A 50% מפעלי B ו- 39% מפעלי C. הסקטור הגדול ביותר בו מטפל המשרד הינו סקטור התעשייה.

בשנת 2012 טופלו ע"י מחוזות המשרד 1,979 בקשות לרישיונות עסק בהם 25% עבור עסקי A 50% עבור עסקי B ו 25% עבור עסקי C. המספר הרב ביותר של בקשות שטופלו הינו עבור סקטור התעשייה (547 בקשות) לאחריו עבור סקטור הדלק והאנרגיה (431 בקשות) ואח"כ עבור סקטור המים והפסולת (285 בקשות).

החל משנת 2000 הסמיך השר להגנת הסביבה את נציגי היחידות הסביבתיות ואיגודי ערים כנותני אישור לעסקים בעלי השפעות מקומיות. ניתן לראות כי בשנת 2012 טיפלו נציגי היחידות ב-1951 בקשות עבור עסקי C ובשל העובדה שבאזורים רבים לא קיימות יחידות סביבתיות ואיגודי ערים טופלו ע"י המשרד 591 בקשות עבור עסקי C. הנתונים מצביעים על כך שבמחוז צפון שהינו בעל שטח גיאוגרפי נרחב אין כיסוי גיאוגרפי מספק של יחידות סביבתיות ואיגודי ערים בהן בעלי הסמכה למתן מענה לבקשות לרישיון עסק. מצב זה מביא לכך שבמחוז צפון מטפלים ב- 63% מעסקי C לעומת 11%-35% מעסקי C המטופלים במחוזות האחרים.

תמונת מצב זו אשר זוהתה כבר בדו"ח 2010 הביאה למסקנה כי יש צורך ליצור הרארכיה בטיפול בעסקים בין המשרד ומחוזותיו והרשויות המקומיות. כל זאת במטרה לאפשר למשרד להתמקד בטיפול בעסקים בעלי השפעות נרחבות ומשמעותיות ולקיים פיקוח שיטתי. לשם כך הוכנה בשנת 2012 הצעה מחודשת לסיווג מפעלים על פי מורכבותם ומידת השפעתם הסביבתית וכן בוצע שינוי למידת מעורבות המשרד כנותן אישור בצו רישוי עסקים. השינוי כולל מעבר המשרד ממעמד של נותן אישור למעמד "לידיעה" בסקטורים בעלי השפעות סביבתיות מקומיות וסקטורים המוסדרים ע"י המשרד בחקיקות נוספות. עבור סקטורים אלו הוכנו מפרטי תנאים אחידים אשר יינתנו ע"י הרשות המקומית כתנאים ברישיון עסק. השינוי המוצע לפיו יבוטל הצורך לפנות למשרד להגנת הסביבה וההמתנה לתשובתו יביא לצמצום בירוקרטיה וקיצור זמני ההמתנה לרישיון, מהלך זה תואם את המלצות רפורמת הבר לחוק רישוי עסקים. בו זמנית השינוי יאפשר למשרד להגנת הסביבה להתרכז בטיפול בעסקים בעלי השפעות סביבתיות נרחבות ומשמעותיות ולשפר את הפיקוח על עסקים אלו. לקראת יישום השינוי המוצע יקיים המשרד ימי הדרכה לנציגי השלטון המקומי, יחידות סביבתיות ואיגודי ערים. בעקבות השינוי כאמור במעמד המשרד בצו רישוי עסקים יתקיים הליך הסמכה מחודש לנציגי היחידות הסביבתיות ואיגודי הערים כנותני אישור לפרטי עיסוק שונים.

בשנת 2012 הוכנו תנאי מסגרת גם לחלק מהסקטורים במסלול ה"מיוחד" במטרה ליצור אחידות בדרישות בכל מחוזות המשרד. תנאים אלו ישמשו את מרכזי תעשיות ורישוי עסקים במחוזות בבואם להכין תנאים ייעודיים לכל מפעל.

הדו"ח מצביע על כך שבפעילות המשרד 83% מכלל הבקשות לרישיון עסק אושרו, 5% מכלל הבקשות לרישיון עסק קיבלו תנאים מוקדמים טרם אישור, 10% מכלל הבקשות לרישיון עסק הוחזרו לרשויות לקבלת נתונים מלאים ו-2% מכלל הבקשות לרישיון עסק סורבו.

משך הזמן הממוצע למתן אישורים ע"י המשרד לעסקי A- הינו 74 יום, לעסקי B- 67 יום ולעסקי C- 60 יום. משך הזמן מושפע ממידת מורכבות העסקים וכן מעומס העבודה המוטל על המטפלים בנושא. השינוי בצו רישוי עסקים אמור לסייע בכל הקשור לעומס העבודה ולאפשר קיצור זמן הטיפול בבקשות. בנוסף הוסמכו נציגי אגף אגרואקולוגיה כנותני אישור לסקטור גידול בע"ח, מהלך זה אמור אף הוא לסייע לצמצום משך הטיפול בבקשות לרישיון עסק.

במסגרת מבצעי עדכון תנאים נערכו בשנת 2012 שני מבצעי עדכון תנאים. במבצעים אלו הסדיר המשרד פעילותם של סקטור תחנות תדלוק הממוקמות במרחק בין 40 עד 80 מ' ממגורים וסקטור תחנות מעבר לפסולת יבשה.

בשנת 2013 לאחר פרסום המפרטים האחידים יתרכז האגף בעדכון על פי הערות הציבור ובהדרכת עובדי המשרד והשלטון המקומי לקראת כניסת הרפורמה בחוק רישוי עסקים לתוקף.