



המשרד להגנת הסביבה

דו"ח פעילות רישוי עסקים

שנת 2016

אגף תעשיות ורישוי עסקים

תוכן עניינים:

עמוד	
1-3	1. מבוא
4	2. נתונים לגבי סך כל העסקים בטיפול המשרד להגנת הסביבה במסגרת חוק רישוי עסקים
5-9	3. נתוני שנת 2016 - טיפול בבקשות לרישיונות עסק ע"י מחוזות המשרד ותנאים נוספים ברישיונות עסק שהוצאו.
10-15	4. נתוני שנת 2016 - טיפול בבקשות לרישיונות עסק ע"י היחידות הסביבתיות ואיגודי הערים.
16	5. פעילויות נוספות בתחום ההסדרה באמצעות חוק רישוי עסקים
16-17	6. סיכום
18-20	7. נספח – רשימת פריטי עיסוק בהם המשרד הינו "נותן אישור" ובמעמד "לידיעה" על פי צו רישוי עסקים

1. מבוא

חוק רישוי עסקים התשכ"ח, 1968 כולל 7 מטרות : איכות נאותה של הסביבה ומניעת מפגעים ומטרדים; מניעת סכנות לשלום הציבור והבטחה מפני שוד והתפרצות; בטיחות של הנמצאים במקום העסק או בסביבתו; בריאות הציבור, לרבות תנאי תברואה נאותים; קיום הדינים הנוגעים לתכנון ולבניה; קיום הדינים הנוגעים לכבאות; מניעת סכנות של מחלות בעלי חיים ומניעת זיהום מקורות מים בחומרי הדברה, בדשנים או בתרופות;

חוק רישוי עסקים קובע באמצעות צו רישוי עסקים את התחומים אשר פעילותם חייבת בקבלת רישיון עסק מאת הרשות המקומית. רישיון העסק הניתן לעסקים בקבוצות המפורטות להלן כפוף לתנאים שניתנים על ידי גורמי האישור השונים ("נותני אישור"), וביניהם: המשרד להגנת הסביבה, משרד הבריאות, משרד הכלכלה, המשרד לביטחון פנים ומשרד החקלאות.

להלן רשימת הקבוצות:

תחומים עיקריים	דוגמאות לעסקים הנכללים בקבוצות הרישוי
קבוצת רישוי 1- בריאות, רוקחות, קוסמטיקה	יצור תמרוקים ותכשירים רפואיים
קבוצת רישוי 2- דלק ואנרגיה	תחנת דלק ותדלוק, תיקון מכלי גז, בית זיקוק, שינוע דלק בצנרת
קבוצת רישוי 3- חקלאות ובעלי חיים	בית מטבחיים, בית נחירה, בית שחיטה, ייצור חומרי הדברה, גידול בע"ח (כגון: לולים, רפתות, מידגה, חזיריות)
קבוצת רישוי 4- מזון	יצור ועיבוד מזון ומרכיביו, בתי קירור
קבוצת רישוי 5- מים ופסולת	אתרי הטמנה, תחנות מעבר, מפעלי מיחזור, עיבוד וטיהור שפכים
קבוצת רישוי 6- מסחר ושונות	ייצור רכיבים אלקטרוניים ומעגלים מודפסים, מכבסות ניקוי יבש
קבוצת רישוי 7- עינוג ציבורי, נופש וספורט	בתי מלון, בתי אבות, כלי שייט המשמש לעינוג ציבורי
קבוצת רישוי 8- רכב ותעבורה	ייצור ושיפוץ כלי רכב, תחנה מרכזית, מוסכים למכונאות כללית פחחות וצביעה, מעגנה
קבוצת רישוי 9- שרותי שמירה ואבטחה	ייצור כלי נשק ותחמושת
קבוצת רישוי 10- תעשייה, מלאכה, כימיה ומחצבים	חציבה, כרייה וגריסה של אבנים, מחצבים ומינרלים, בתי דפוס, ייצור ועיבוד דשנים, ייצור חומרי חיטוי או ניקוי, ייצור ועיבוד מתכת ומוצריה

המשרד להגנת הסביבה הינו "נותן אישור" ב- 55 פריטי עיסוק. עבור 20 מהם הוכנו מפרטים אחידים לפרסום ועבור - 35 המסומנים בטור ה' לצו לא יוכנו מפרטי תנאים אחידים אלא תנאים ייעודיים לכל עסק בנפרד וזאת בשל מורכבות העסקים והשונות בין העיסוקים הנכללים בסקטורים אלו. המשרד במעמד "לידיעה" ב-29 פריטים עבורם הוכנו מפרטים אחידים.

פרסום מפרטים לציבור - 9 מפרטים אחידים להם פרק הגנת הסביבה פורסמו על ידי משרד הפנים באתר ממשל זמין באוקטובר 2015 (מתוך 11 שפורסמו). במסגרת [החלטת הממשלה מספר 1007 מיום 17.01.2016](#) 7 מפרטים אחידים להם פרק הגנת הסביבה פורסמו על ידי משרד הפנים באתר ממשל זמין להערות הציבור בשנת 2016, בהמשך יפורסמו המפרטים האחידים לשאר הפריטים באופן הדרגתי.

במסגרת תהליך רישוי עסקים רשות הרישוי (רשות מקומית/אזורית) מקבלת את הבקשות לרישיונות עסק מבעלי העסקים, בוחנת עמידה בדיני התכנון והבניה ומעבירה את הבקשות לחוות דעת של" נותני האישור" הרלוונטיים לפי פעילויות העסק. "נותני האישור" בוחנים את הבקשה ומעבירים לרשות הרישוי את חוות הדעת לרבות תנאים לרישיון. "נותני האישור" מחויבים להעביר לרשות הרישוי את חוות הדעת תוך 30 יום ובמקרים מיוחדים ניתן להאריך את מתן התשובה ל- 60 או 90 יום. על בסיס המידע שנבדק ע"י רשות הרישוי וחוות הדעת שהתקבלה מ"נותני האישור" השונים, רשות הרישוי מקבלת את החלטתה בדבר הבקשה לרישיון העסק ומנפיקה לעסק בהתאם תנאים מוקדמים / היתר זמני/רישיון קבוע או סירוב. רישיון שאושר ניתן לשנה, 3, 5, 10 או 15 שנה. על רשות הרישוי להעביר ל"נותני האישור" אישור על מסירת התנאים לבעל העסק. רשות הרישוי ונותני האישור אמונים על ביצוע הפיקוח על עמידה בתנאים שניתנו לעסק.

סיווג העסקים במשרד להגנת הסביבה

במטרה למקד את פעילות המשרד בעסקים בעלי השפעות סביבתיות משמעותיות ונרחבות מסווג האגף את העסקים על פי מידת מורכבותם והשפעתם הסביבתית כלהלן:

- "מפעלי רמה א" (עסקי A): מפעלים ומתקנים שהם בעלי פוטנציאל השפעה הסביבתי בהיקף גדול ומשמעותי לפחות על אחד ממרכיבי הסביבה.
- "מפעלי רמה ב" (עסקי B): מפעלים ומתקנים שהם בעלי פוטנציאל השפעה הסביבתי משמעותי אך פחות ממפעלי רמה א'
- "מפעלי רמה ג" (עסקי C): מפעלים ומתקנים בעלי השלכות סביבתיות מקומיות.

בפעילויות בעלות השפעות סביבתיות מקומיות (עסקי C) החל משנת 2000 מסמיך השר להגנת הסביבה נציגים ביחידות סביבתיות ואיגודי ערים כ"נותני אישור". בשנת 2016 הסמיך השר להגנת הסביבה 6 נציגים נוספים, סך הכל ישנם 75 נציגים מוסמכים כ"נותני אישור" בשלטון המקומי. ההסמכה

הינה עבור רשימת פריטים מתוך צו רישוי עסקים. נתוני פעילות היחידות הסביבתיות ואיגודי הערים בשנת 2016 מפורטים בדו"ח זה.

המידע בדו"ח כולל נתונים מצטברים לגבי מס' עסקים שטופלו ע"י המשרד מתחילת פעילות מערכת המידע החדשה של המשרד "מניפה" בשנת 2013 ופרוט נתוני פעילות שנת 2016. לעיתים יכול מפעל אחד לקבל מספר רישיונות עסק למגוון עיסוקים. לדוגמא מפעל מזון המפעיל בית קירור, תחנת תדלוק ואחסון דלקים המפעל יקבל 4 רישיונות בהם תנאים שונים וספציפיים לכל עיסוק. עם זאת בנתונים הקשורים ליחידות סביבתיות כפי שדווחו על ידיהם כל עסק נספר פעם אחת בלבד.

ברצוננו להודות לכל העוסקים במלאכה החל משלב קליטת הבקשות, סיורי הפיקוח, הכנת מפרטי התנאים ומענה לבקשות לריישיונות העסק.

בברכה,

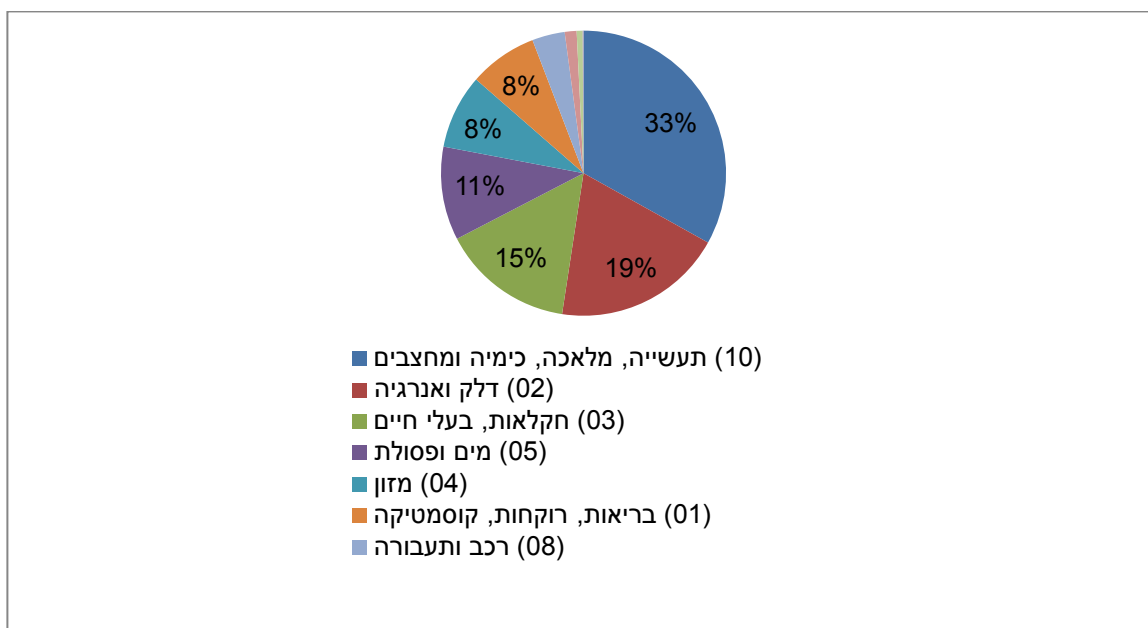
גב' טלי בורשטין
מרכזת ארצית בכירה לתעשיות ורישוי עסקים
המשרד להגנת הסביבה

ד"ר גילי צימנד
רא"ג תעשיות ורישוי עסקים
המשרד להגנת הסביבה

2. נתונים לגבי סך כל העסקים בטיפול המשרד להגנת הסביבה במסגרת חוק רישוי עסקים

במערכת המידע הקודמת לניהול תהליך רישוי עסקים במשרד שפעלה עד שנת 2013 נקלטו כ- 13,000 עסקים. עסקים אלו מועברים בהדרגה למערכת המידע החדשה "מניפה". עד סוף שנת 2016 נקלטו במערכת החדשה 5,413 עסקים.

להלן התפלגות העסקים שנקלטו במערכת המידע לפי קבוצות הרישוי:

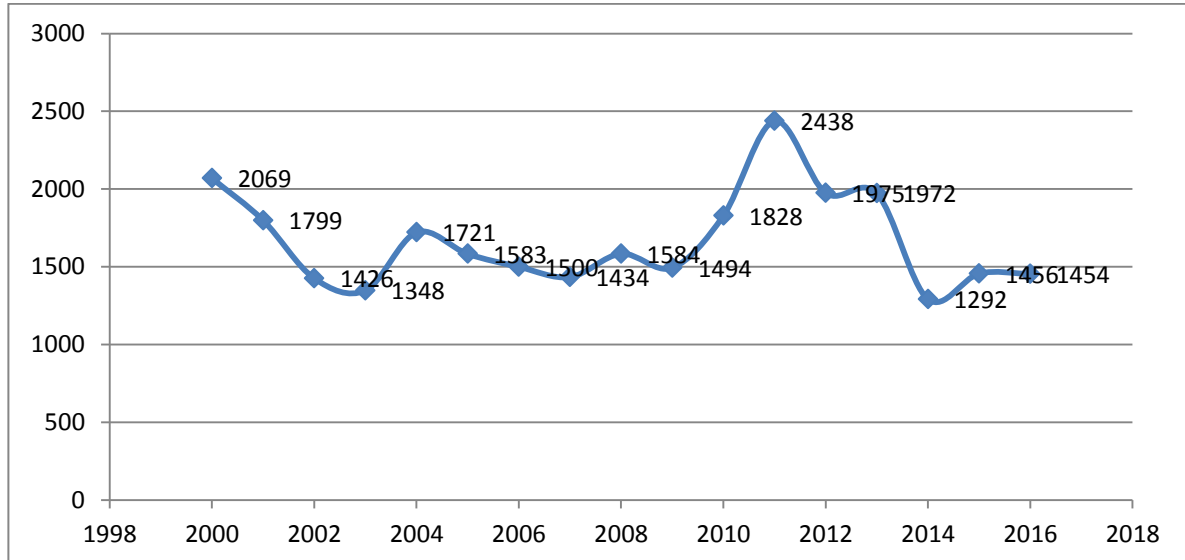


איור 1: ניתן לראות כי בפעילות המשרד במסגרת חוק רישוי עסקים הסקטור המטופל הגודל ביותר היינו סקטור התעשייה, מלאכה, כימיה ומחצבים (33%). הסקטור כולל מספר פריטים ביניהם ייצור ועיבוד מתכות, ייצור ועיבוד כימיקלים ובכללם, חומרי חיטוי וניקוי, חומרי הדברה, מוצרי פרמצבטיקה ועוד. הסקטור השני בגודלו המטופל על ידי המשרד הינו סקטור הדלק והאנרגיה (19%), הסקטור כולל מספר פריטים ביניהם תחנות דלק ותדלוק, שינוע דלק ואחסונו. סקטור החקלאות (15%) כולל מספר פריטי עיסוק ביניהם גידול בעלי חיים והדברה חקלאית. סקטור המים והפסולת (11%) כולל פריטי עיסוק כגון: מטמנות לפסולת, תחנות מעבר לפסולת ומכונני טיהור שפכים.

3. טיפול בבקשות לרישיונות עסק ע"י מחוזות המשרד בשנת 2016

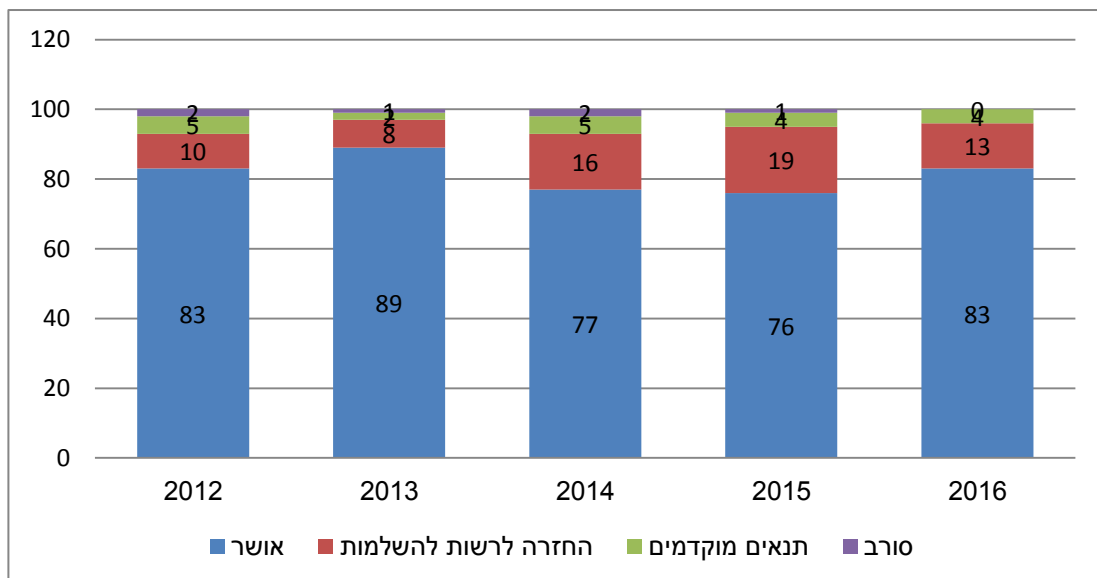
בשנת 2016 טופלו ע"י מחוזות המשרד 1454 בקשות לרישיונות עסק.

להלן כמות הבקשות שטופלו ע"י מחוזות המשרד לאורך השנים 2000-2016:



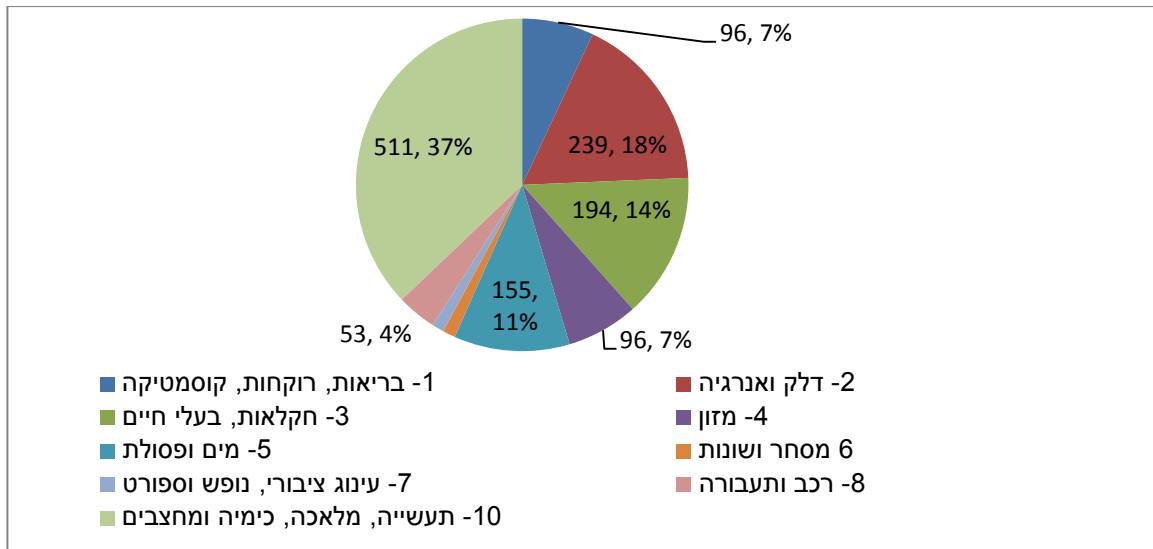
איור 2: הבקשות המתקבלות מידי שנה הן בקשות לעסקים חדשים, לעסקים בהם הוחלפה בעלות, לעסקים בהם חלו שינויים מהותיים וכן בקשות לחידושים של רישיונות קיימים. ניתן לראות כי בשנת 2016 לא היה כמעט שינוי במספר הבקשות שטופלו ביחס לשנת 2015 ועליה קלה ביחס לשנת 2014.

להלן התפלגות לפי המענה לבקשות שטופלו (באחוזים) לאורך השנים 2012-2016:



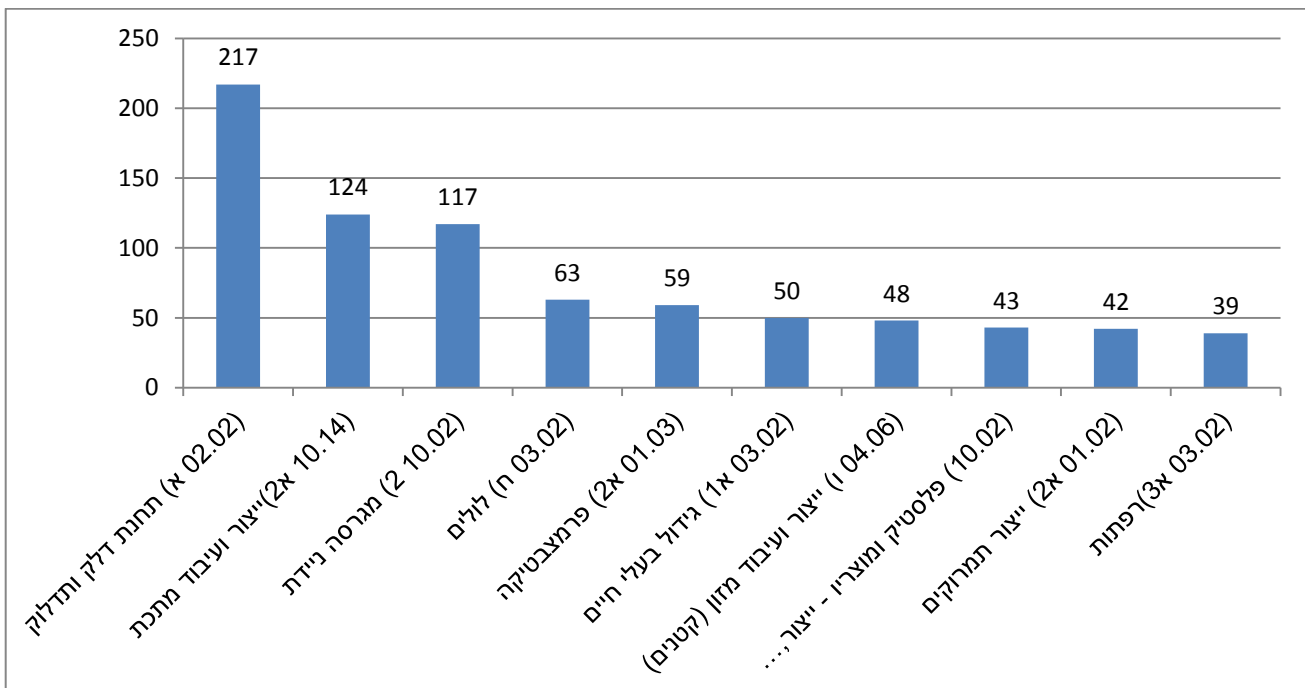
איור 3: ניתן לראות כי במהלך השנים 89%-76% מהבקשות אושרו, בסטאטוס החזרה לרשות להשלמת מידע- אחוז הבקשות ירד מ-19% בשנת 2015 ל-13%, הנתון מצביע על קבלת מספר קטן יותר של בקשות ללא המסמכים הנלווים בהתאם לנדרש בחוק. עבור מספר מועט יחסית של בקשות הוצאו תנאים מוקדמים עקב מחסור בתשתיות בסיסיות (4%) – אין שינוי משמעותי ביחס לשנים הקודמות. ומספר הבקשות שסורבו ירד ל-4 בקשות בלבד (פחות מ-1%).

להלן התפלגות הבקשות שטופלו בשנת 2016 לפי קבוצות הרישוי:



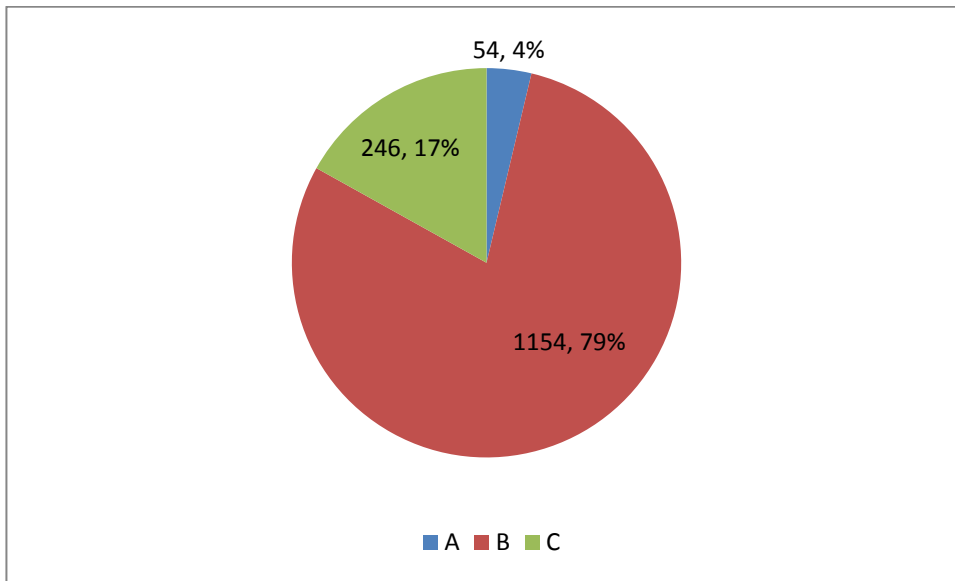
איור 4: ניתן לראות כי מרבית הבקשות שטופלו ע"י המשרד בשנת 2016 הינם עבור עסקי תעשייה, מלאכה, כימיה ומחצבים (37%), אח"כ עבור עסקי דלק ואנרגיה (18%) ואח"כ עבור עסקי חקלאות ובעלי חיים (14%), אח"כ עסקי מים ופסולת (11%).

להלן ריכוז פריטי העיסוק עבורם טופלו רוב הבקשות בשנת 2016:



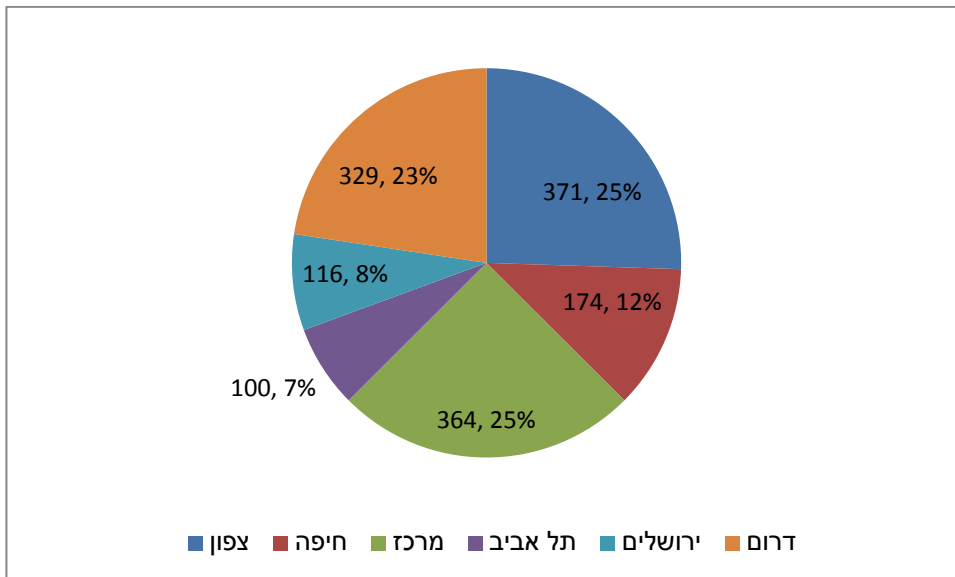
איור 6: 15% מהבקשות שטופלו הינם עבור פריט תחנת דלק ותדלוק, 9% עבור פריט ייצור ועיבוד מתכות, 8% עבור מגרסה ניידת, 4% עבור פריט לולים, 4% עבור פריט פרמצבטיקה.

להלן התפלגות הבקשות שטופלו בשנת 2016 לפי סיווג עסקים (A,B,C) :



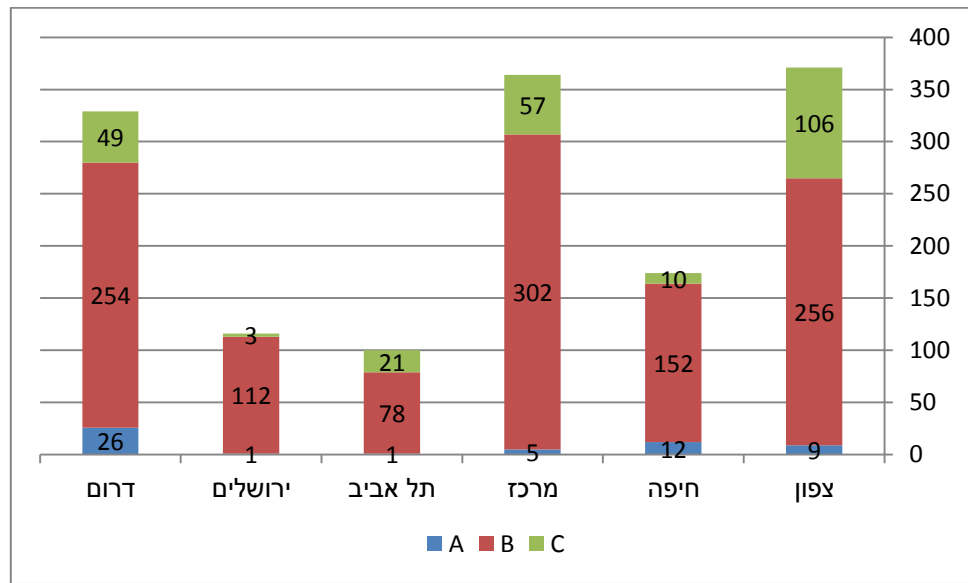
איור 7: ניתן לראות כי מרבית הבקשות שטופלו ע"י המשרד 79% היו עבור עסקים בעלי השלכות סביבתיות בינוניות (עסקי B), 17% עבור עסקים להם השלכות סביבתיות מקומיות ו- 4% עבור עסקים להם השלכות סביבתיות נרחבות.

להלן ההתפלגות הבקשות שטופלו לפי מחוזות המשרד:



איור 8: ניתן לראות כי המספר הרב ביותר של בקשות טופלו במחוזות צפון (25%), מרכז (25%) ודרום (23%).

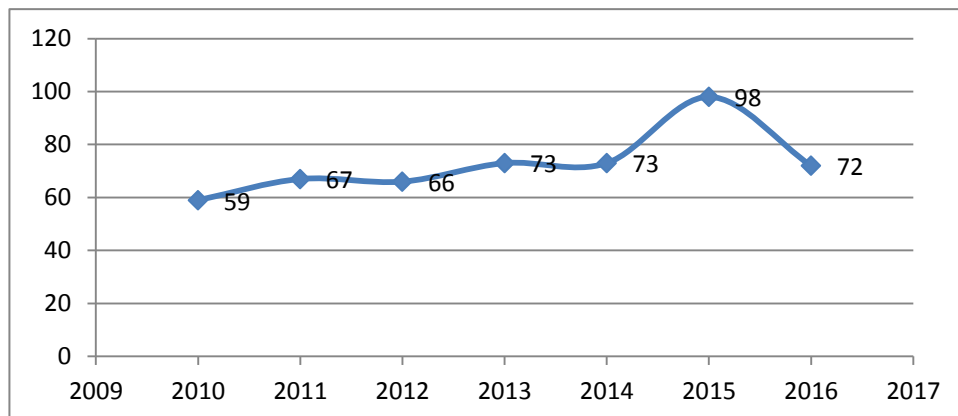
להלן פירוט הבקשות שטופלו בשנת 2016 לפי המחוזות השונים ולפי סיווגם למידת השפעתם על הסביבה (A/B/C) :



איור 9: ניתן לראות כי במחוז דרום כמות גדולה יחסית של טיפול בבקשות עבור עסקי A (26). במחוזות צפון, מרכז ודרום כמות גדולה יחסית של טיפול בבקשות עבור עסקי C (106, 57 ו-49 בהתאמה) הנובע מהעדר כיסוי מספק של יחידות סביבתיות במחוזות אלה.

ממוצע זמן טיפול בבקשות בשנת 2016 מיום קבלת הבקשה במחוז ועד קבלת ההחלטה הינו 72 ימים.

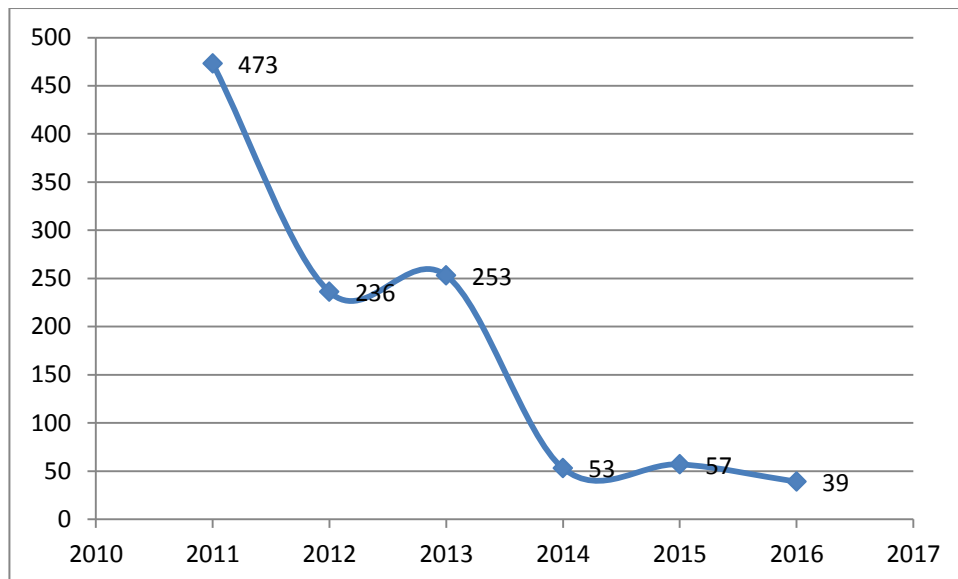
להלן זמני הטיפול לאורך השנים 2010-2016:



איור 10: ניתן לראות כי בשנת 2016 הייתה ירידה חדה במשך זמן הטיפול בבקשה ביחס לשנת 2015. ההסבר לירידה נובע מתהליכי התייעלות בעבודה במחוזות המשרד, בעיקר במחוזות הגדולים דרום, צפון ומרכז.

בשנת 2016 הונפקו 39 תנאים נוספים ע"י מחוזות המשרד.

להלן כמות התנאים הנוספים שהוצאו בין השנים 2011-2016



איור 11: ניתן לראות כי קיימת מגמה מתמשכת של ירידה משמעותית של כמות התנאים הנוספים שהוצאו החל משנת 2011 עם עלייה קלה מינורית בשנה האחרונה. הדבר נובע מיישום מטרות הרפורמה בחוק רישוי עסקים שנועדה לצמצם את אי הוודאות לעסקים עקב הוספת תנאים בכל עת.

4. נתוני שנת 2016- טיפול בבקשות עבור עסקים בעלי השפעות סביבתיות מקומיות ע"י היחידות הסביבתיות ואיגודי הערים

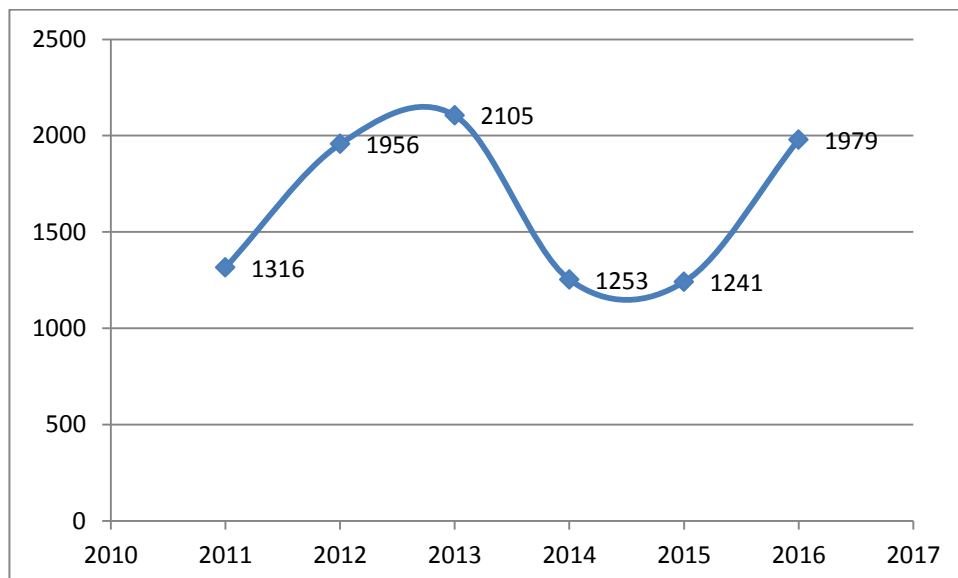
בארץ 255 רשויות מקומיות ו-2 רשויות תעשייתיות, מתוכן 191 מכוסות ע"י יחידות סביבתיות ואיגודי ערים (כ-74%). בפריסה הארצית פועלות 62 יחידות סביבתיות ואיגודי ערים לאיכות הסביבה. ב-35 יחידות ישנם עובד/ עובדים שהוסמכו ע"י השר להגנת הסביבה כנותן אישור.

כלל היחידות בהן ישנם עובד/ עובדים שהוסמכו ע"י השר להגנת הסביבה כנותן אישור הגישו את דו"ח הפעילות לשנת 2016.

בשנת 2016 טופלו ע"י היחידות הסביבתיות ואיגודי הערים 1979 בקשות לרישיונות עסק.

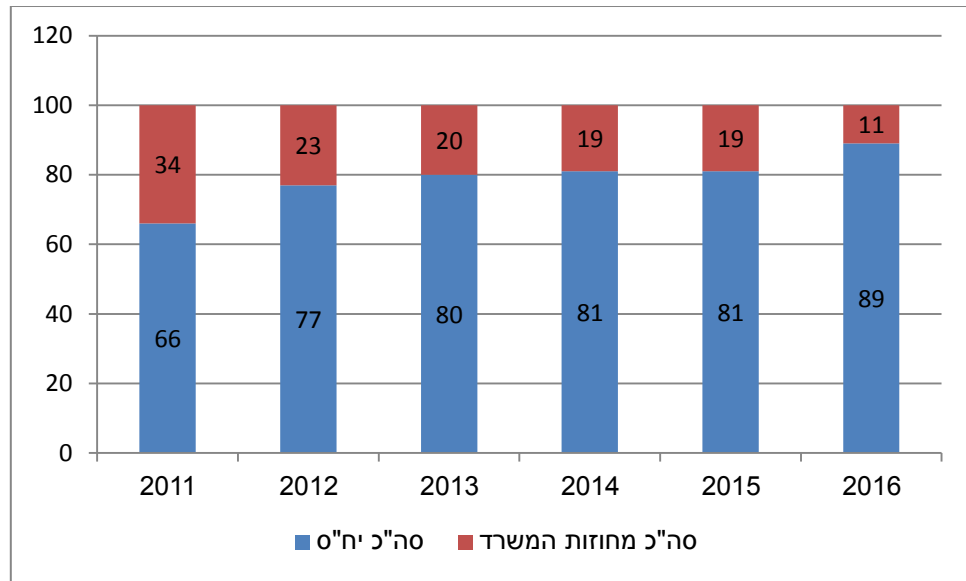
הנתונים שיפורטו מתייחסים ליחידות הסביבתיות בהן ישנם עובד/ עובדים שהוסמכו ע"י השר להגנת הסביבה כנותן אישור.

מספר בקשות שטופלו על ידי היחידות הסביבתיות ואיגודי הערים לאורך השנים 2011-2016:



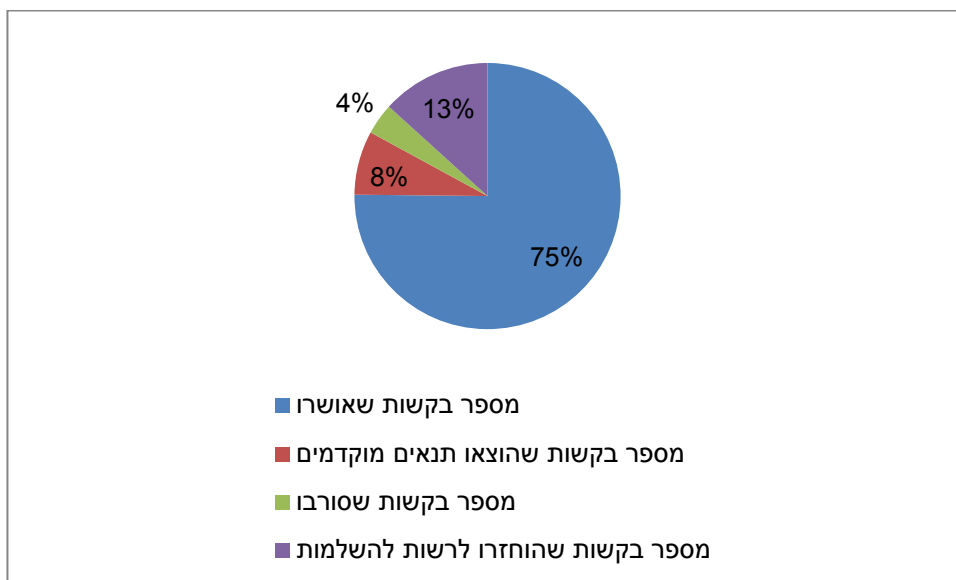
איור 12: הבקשות המתקבלות מידי שנה הן בקשות לעסקים חדשים, לעסקים בהם הוחלפה בעלות, לעסקים בהם חלו שינויים מהותיים וכן בקשות לחידושים של רישיונות קיימים. ניתן לראות כי כמות הבקשות המטופלות ע"י היחידות הסביבתיות ואיגודי הערים עלתה באופן משמעותי משנת 2014 בעקבות עדכון צו רישוי עסקים והסמכת נציגי היחידות הסביבתיות ואיגודי הערים לפריטים נוספים בצו רישוי עסקים להם השלכות סביבתיות מקומיות כחלק מהמדיניות של המשרד להתרכז בעסקים להם השלכות סביבתיות נרחבות.

טיפול בבקשות עבור עסקי C - אחוז המטופל ע"י היח"ס ואיגודי הערים ביחס לאחוז המטופל ע"י מחוזות המשרד לאורך השנים 2011-2016:



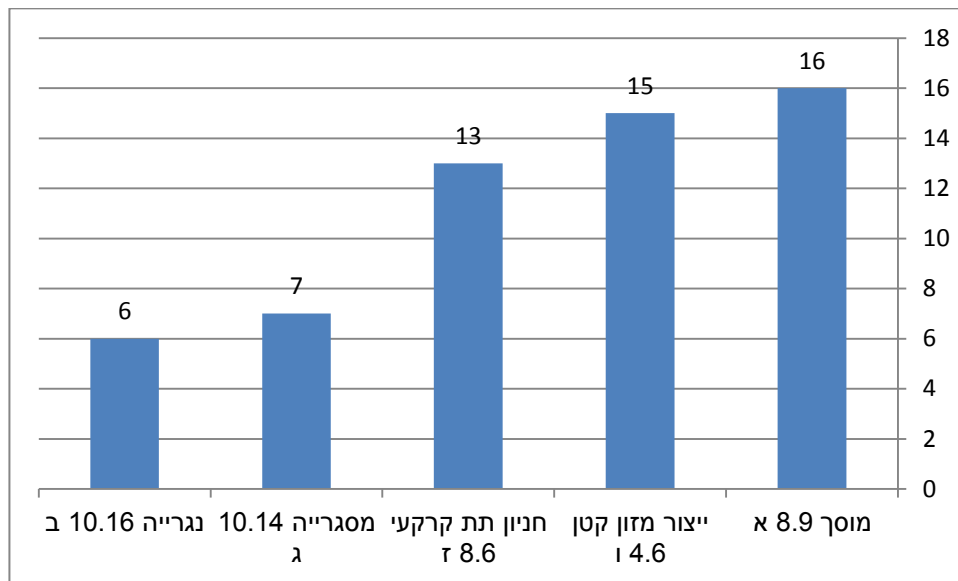
איור 13: ניתן לראות כי משנת 2011 עלה אחוז הבקשות המטופלות על ידי היחידות הסביבתיות עבור עסקים להם השלכות סביבתיות מקומיות ביחס לבקשות שטופלו על ידי מחוזות המשרד לעסקים אלה מ-66% ל-89%. נתונים אלה תואמים את מטרת המשרד למקד את פעילותו בטיפול בעסקים בעלי השפעות סביבתיות משמעותיות ונרחבות ושהעסקים להם השלכות סביבתיות מקומיות יטופלו ע"י השלטון המקומי.

להלן התפלגות לפי המענה לבקשות שטופלו על ידי היחידות הסביבתיות ואיגודי הערים בשנת 2016:



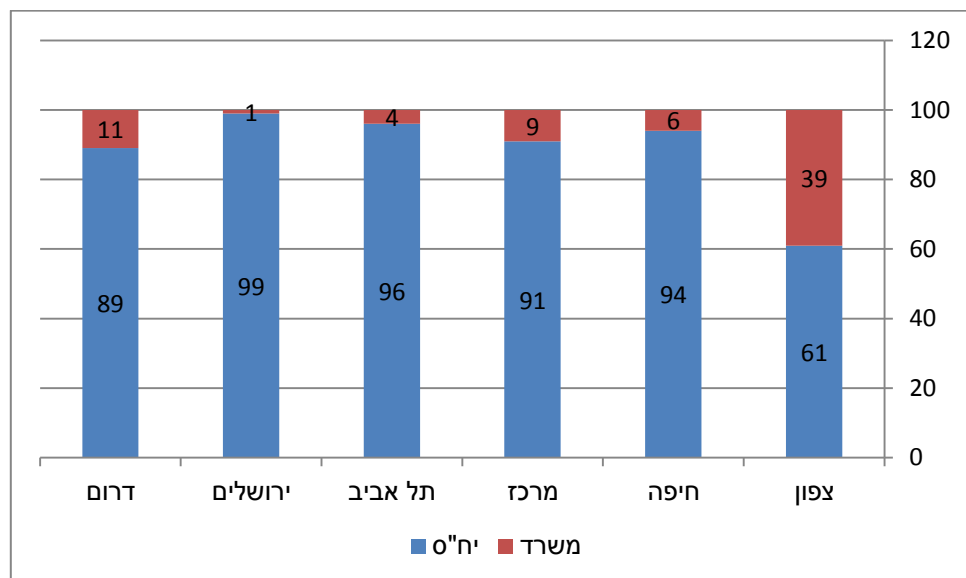
איור 14: ניתן לראות כי מרבית הבקשות שטופלו ע"י היחידות הסביבתיות ואיגודי הערים אושרו (75%), עבור 8% הוצאו תנאים מוקדמים עקב מחסור בתשתיות, 13% בסטטוס החזרה לרשות להשלמת מידע עקב קבלת הבקשות ללא המסמכים הנלווים בהתאם לנדרש בחוק רישוי עסקים, ועבור 4% הוצאו סירובים.

להלן פריטי העיסוק עבורם טופלו רוב הבקשות על ידי היחידות הסביבתיות ואיגודי הערים (באחוזים) בשנת 2016:



איור 15: מרבית הבקשות שטופלו ע"י היח"ס ואיגודי הערים הינן עבור מוסכים (16%), מפעלי ייצור מזון קטנים (15%), חניונים תת קרקעיים (13%), מסגריות (7%) ונגריות (6%).

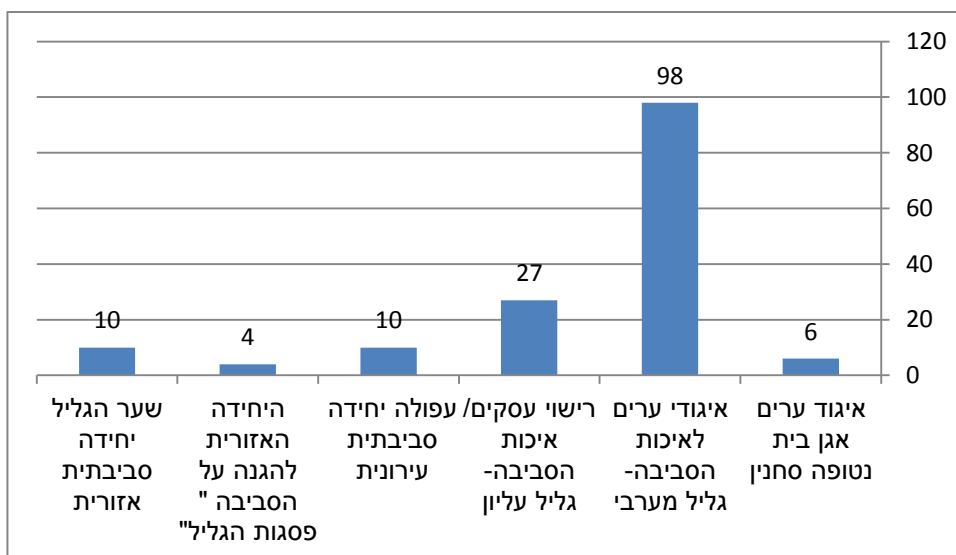
טיפול בבקשות עבור עסקי C - אחוז המטופל ע"י היח"ס ואיגודי הערים ביחס לאחוז המטופל לפי מחוזות המשרד:



איור 16: ניתן לראות כי בכל המחוזות מרבית מהבקשות עבור עסקים להם השפעות סביבתיות מקומיות (עסקי C) מטופלות על ידי היחידות הסביבתיות ואיגודי הערים (99-61%). במחוז צפון אחוז גבוה ביחס לייתר המחוזות של בקשות עבור עסקים להם השפעות סביבתיות מקומיות (עסקי C) המטופלות על ידי המחוז (39%)

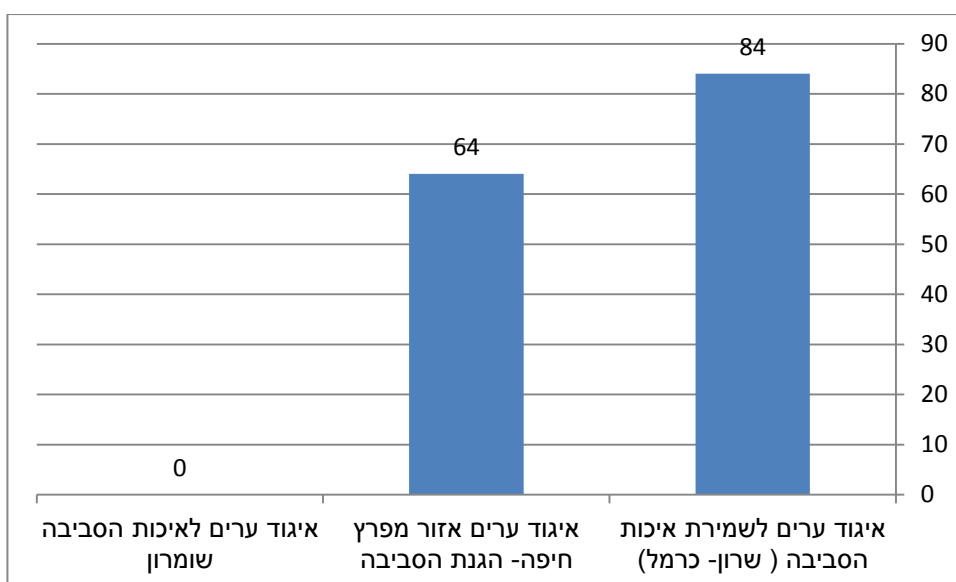
להלן פירוט הבקשות עבור עסקי C שטופלו בשנת 2016 ע"י היחידות הסביבתיות ואיגודי הערים לפי מחוזות המשרד :

טיפול בבקשות ע"י יח"ס- מחוז צפון



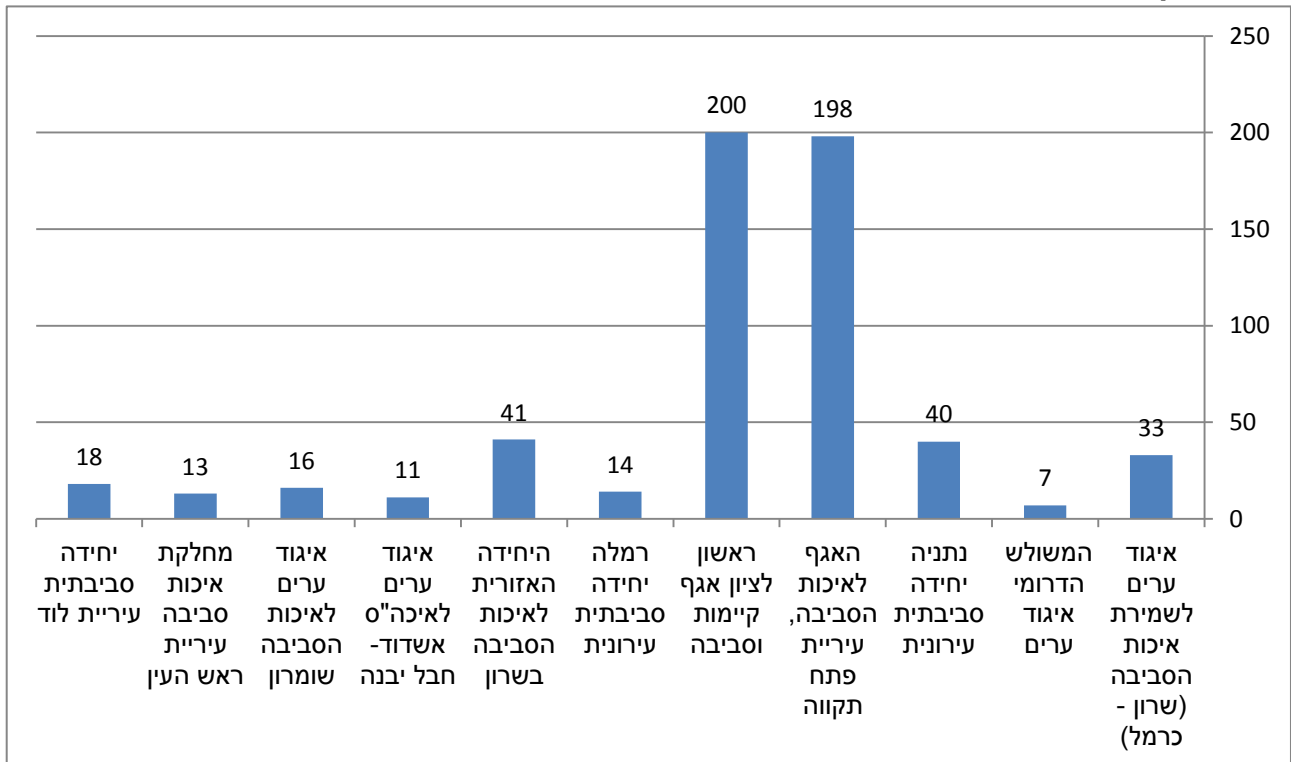
איור 17: ניתן לראות כי במחוז צפון מספר הבקשות עבור עסקים להם השלכות סביבתיות מקומיות הרב ביותר טופל ע"י איגוד ערים לאיכות הסביבה- גליל מערבי (98 בקשות). יחידה סביבתית טבריה בה אין נציג שהוסמך כנותן אישור סייעה למחוז בפיקוח ב- 35 עסקים לצורך הטיפול בבקשות.

טיפול בבקשות ע"י יח"ס- מחוז חיפה



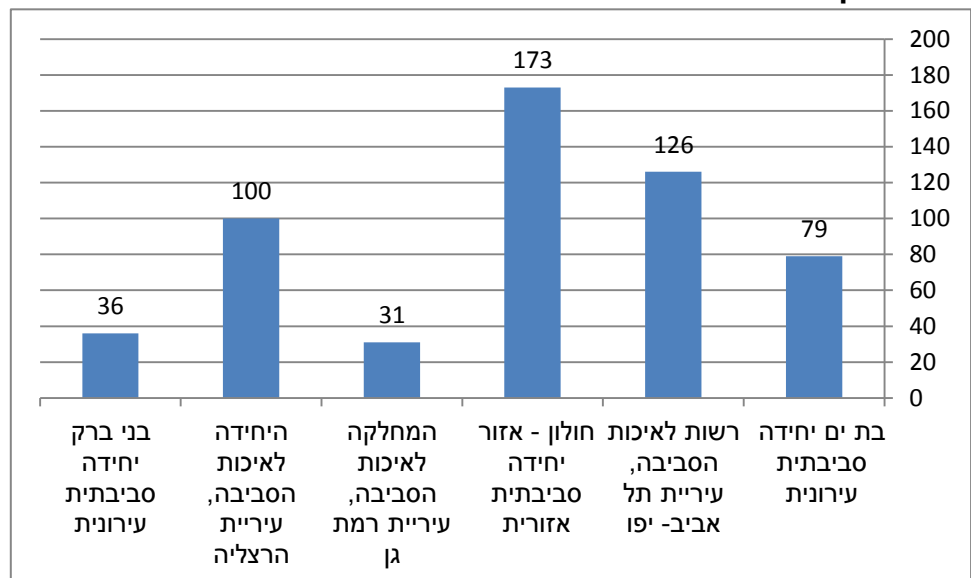
איור 18: ניתן לראות כי במחוז חיפה מספר הבקשות עבור עסקים להם השלכות סביבתיות מקומיות הרב ביותר טופל ע"י איגוד ערים לשמירת איכות הסביבה שרון- כרמל (84 בקשות). איגוד ערים לאיכות הסביבה שומרון לא קיבל בקשות בשנת 2016 בשטח של מחוז חיפה.

טיפול בבקשות ע"י יח"ס- מחוז מרכז



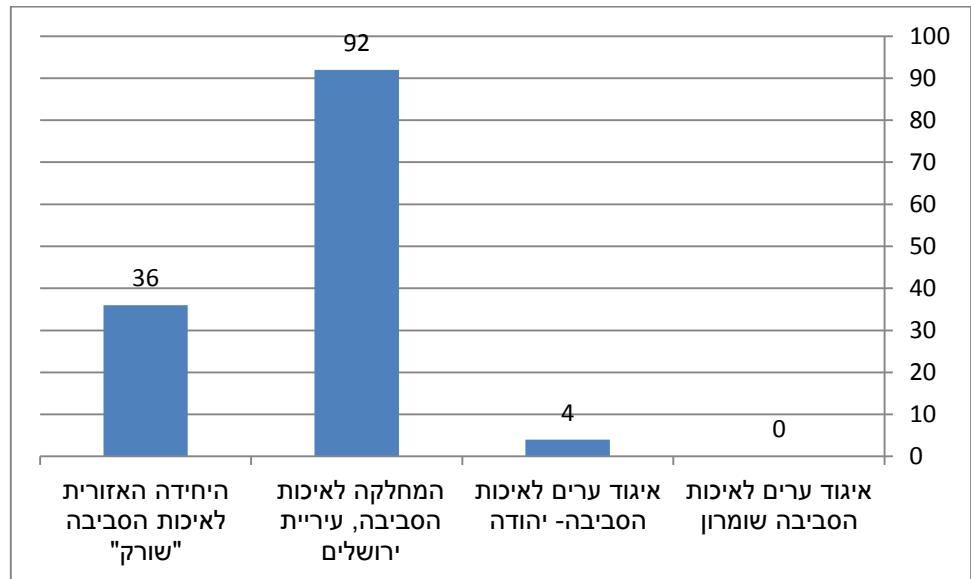
איור 19: ניתן לראות שבמחוז מרכז המספר הרב ביותר של בקשות טופלו ע"י אגף קיימות וסביבה בעיריית ראשון לציון (200 בקשות) ואח"כ באגף לאיכות הסביבה בעיריית פתח תקווה (198 בקשות).

טיפול בבקשות ע"י יח"ס- מחוז תל אביב



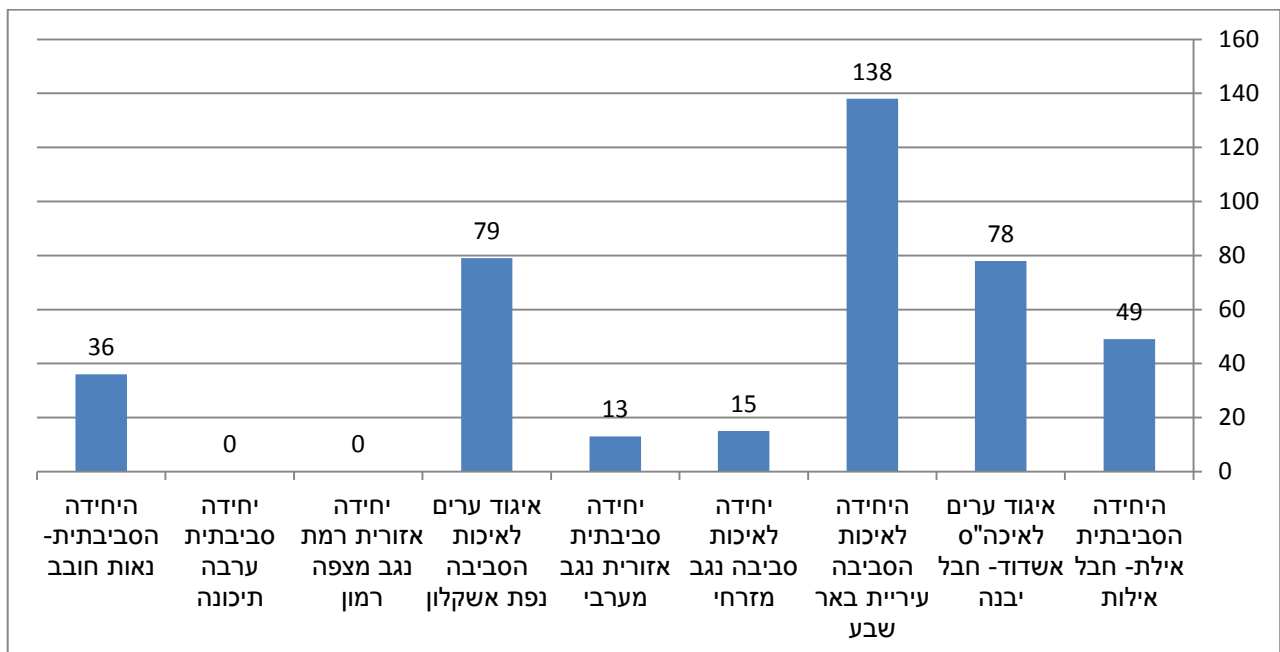
איור 20: ניתן לראות שבמחוז תל אביב מספר הרב ביותר של בקשות טופלו ע"י יחידה סביבתית אזורית חולון אזור (173 בקשות), רשות לאיכות הסביבה עיריית תל אביב – יפו (126) והיחידה לאיכות הסביבה עיריית הרצליה (100 בקשות).

טיפול בבקשות ע"י יח"ס- מחוז ירושלים



איור 21: ניתן לראות שבמחוז ירושלים מספר הרב ביותר של בקשות טופלו ע"י המחלקה לאיכות הסביבה עיריית ירושלים (92 בקשות), באיגוד ערים לאיכות הסביבה שומרון לא התקבלו בקשות במחוז ירושלים.

טיפול בבקשות ע"י יח"ס- מחוז דרום



איור 22: ניתן לראות שבמחוז דרום המספר הרב ביותר של בקשות טופלו ע"י היחידה לאיכות הסביבה עיריית באר שבע (138 בקשות) ואיגוד ערים לאיכה"ס אשדוד- חבל יבנה (78 בקשות). ביחידה סביבתית ערבה תיכונה וביחידה אזורית רמת נגב מצפה רמון לא התקבלו בקשות בשנת 2016.

5. פעילויות נוספות בתחום ההסדרה באמצעות חוק רישוי עסקים:

- 5.1. מפרטים אחידים ותנאי מסגרת – במסגרת [החלטת הממשלה מספר 1007 מיום 17.01.2016](#) 7 מפרטים אחידים להם פרק הגנת הסביבה פורסמו על ידי משרד הפנים באתר ממשל זמין להערות הציבור בשנת 2016, בהמשך יפורסמו המפרטים האחידים לשאר הפריטים באופן הדרגתי.
- 5.2. מערכת מחשוב- בשנת 2016 נפתחו 1426 אתרים סביבתיים במערכת ה"מניפה". המספר הרב ביותר של האתרים הסביבתיים נפתחו במחוז צפון (382 אתרים), אח"כ במחוז מרכז (337 אתרים), אח"כ במחוז דרום (269 אתרים).

6. סיכום פעילות שנת 2016

6.1. מספר הבקשות שטופלו על ידי המחוזות - נמצא הבדל בין מחוזות בעלי שטח גיאוגרפי נרחב לבין מחוזות עירוניים. במחוזות צפון מרכז ודרום טופלו מעל 300 בקשות בכל מחוז, זאת לעומת 174 בקשות במחוז חיפה וכ- 100 בקשות במחוזות ירושלים ותל אביב.

6.2. טיפול בבקשות לפי סיווג העסקים למידת השפעתם על הסביבה (A/B/C) - מתוך 1454 בקשות שטופלו על ידי מחוזות המשרד 83% היו עבור עסקים להם השפעות סביבתיות נרחבות (עסקי A ו-B), ורק 17% עבור עסקים להם השפעה סביבתית מקומית (עסקי C). מגמה זו עולה בקנה אחד עם מדיניות המשרד משנת 2013 לפיה יתרכז המשרד בטיפול בעסקים בעלי השפעות סביבתיות משמעותיות ואילו השלטון המקומי יטפל בעסקים בעלי השפעות סביבתיות מקומיות.

6.3. טיפול בבקשות עבור עסקים בעלי השפעות סביבתיות מקומיות (עסקי C) - 1900 בקשות שהן 89% מכלל הבקשות טופלו על ידי היחידות הסביבתיות ואיגודי הערים. באזורים ללא נציג יחידה סביבתית ואיגוד ערים שהוסמך כנותן אישור טופלו על ידי מחוזות המשרד 233 בקשות שהן 11% מכלל הבקשות. בתחום זה קיימת שונות גדולה בין מחוזות המשרד, בעוד שבמחוז צפון שהינו בעל שטח גיאוגרפי נרחב, אין כיסוי מספק של יחידות סביבתיות ואיגודי ערים והמחוז מטפל ב- 39% מהבקשות. במחוזות אחרים המחוז מטפל ב- 1-13% מהבקשות.

6.4. המענה לבקשות שטופלו- הדו"ח מצביע על כך שבשנה זו 83% מכלל הבקשות לרישיון עסק אושרו, 13% הוחזרו לרשויות להשלמת נתונים, 4% קיבלו תנאים מוקדמים טרם אישור ו-4 בקשות סורבו ממגוון סיבות ובהם אי עמידה בתנאים מוקדמים.

6.5. **משך הזמן הממוצע למתן המענה על ידי מחוזות המשרד** - משך הזמן הממוצע הינו 72 ימים והוא מושפע ממידת מורכבות העסקים , מכמות הבקשות המתקבלות ומהיקף כח האדם המצוי לטפל בנושא. החוק קובע כי יש לתת מענה תוך 30 ימים עם אפשרות הארכה ל- 60 ימים ובמקרים מיוחדים עד 90 ימים. ניתן לראות כי משך המענה הממוצע לבקשות חורג ממענה תוך 60 ימים.

המלצות:

1. **במענה למשך זמן הטיפול בבקשות החורג מדרישות החוק**- מומלץ לבחון את חלוקת כח האדם במחוזות המשרד ביחס לכמות העסקים ומורכבותם בכל מחוז.
2. **התמקדות בטיפול בעסקים בעלי השפעות משמעותיות**- מומלץ לפעול לחיזוק השלטון המקומי והמשך הסמכת עובדי יחידות סביבתיות ואיגודי ערים.

נספח

רשימת פריטי עיסוק להם המשרד הינו "נותן אישור" ובמעמד "לידיעה" על פי צו רישוי עסקים.

* הפריטים הצבועים בצהוב הינם פריטים אליהם הוסמכו עובדי היחידות הסביבתיות ואיגודי הערים

טור א' מס' סד'	טור ב' תיאור העסק טעון הרישוי	הבטחת איכות נאותה של הסביבה ומניעת מפגעים (טור א' לצו רישוי עסקים)	אי פרסום מפרט אחיד – הגנת הסביבה (טור ה' לצו רישוי עסקים) תנאים ייעודיים יכתבו עבור כל עסק בנפרד
קבוצה 1 – בריאות, רוקחות, קוסמטיקה			
1.2 תמרוקים			
1.2 א	ייצורם	+	+
1.3 תכשירים, כהגדרתם בפקודת הרוקחים, וציוד רפואי			
1.3 א	ייצורם, למעט הרכבת ציוד רפואי	+	+
קבוצה 2 – דלק ואנרגיה			
2.1 גז			
2.1 א	מילוי מכלים ומכליות	[+]	
2.1 ב	אחסונו, למעט במיתקן גז לצריכה עצמית כהגדרתו בחוק הגז	[+]	
2.1 ה	תיקון מכלים	+	
2.1 ו	חניון למכליות		
2.1 ז	תחנת תדלוק בגז	[+]	
2.2 דלק לסוגיו			
2.2 א	תחנת דלק ותדלוק	+	
2.2 ב	בית זיקוק	+	+
2.2 ג	שינועו בצנרת	+	
2.2 ד	אחסונו בכמויות המפורטות בתקנות רישוי עסקים (אחסנת נפט), התשל"ז-1976	+	
2.2 ה	מסופי דלק	+	
2.2 ח	שינועו במכליות	[+]	
2.3	פתח לסוגיו הכנה, עיבוד ואחסון	+	+
2.4	תחנת כוח	+	+
קבוצה 3 – חקלאות, בעלי חיים			
3.1	בית מטבחיים, בית נחירה, בית שחיטה	+	
3.2 בעלי חיים, לרבות ימיים			
3.2 א	בעלי חיים, למעט עופות – גידולם, אחזקתם, טיפול בהם	+	
3.2 ח	עופות – גידולם, אחזקתם, טיפול בהם	+	
3.3 הדברה			
3.3 ב	הדברה חקלאית בין בכלי טיס ובין בכלים אחרים וניקויים	+	
3.4 חומרי הדברה, חומרי רעל לשימוש חקלאי			
3.4 א	ייצורם, אריזתם, אחסונם	+	+
3.4 ג	מכירתם	[+]	
3.5 מזון לבעלי חיים			
3.5 א	ייצורו, עיבודו	+	+
3.6 פסדים ובכלל אלה חלקי בעלי חיים ופרשיהם; בצו זה "פסדים" – כמשמעותם בתקנות מחלות בעלי חיים (פסדים), התשמ"א-1981 (להלן – תקנות הפסדים)			
3.6 ב	עיבודם	+	+
3.7 תכשירים ותרכיבים לשימוש וטרינרי למעט תרופות			
3.7 א	ייצורם	+	+
קבוצה 4 – מזון			
4.3 בית קירור			
4.3 א	לבשר, דגים, עופות, ביצים ומוצריותם	[+]	
4.3 ב	למזון אחר ומרכיביו	[+]	
4.4 בשר, עופות, דגים, בעלי חיים ימיים או חלקיהם			
4.4 ב	פירוקם, עיבודם, גירומם – ביכולת ייצור העולה על 5 טונות ליום	+	
4.4 ז	פירוקם, עיבודם, גירומם – ביכולת ייצור שאינה עולה על 5 טונות ליום	[+]	

4.6 מזון ומרכיביו לרבות משקאות וחומרי גלם		
4.6 א		ייצורו, עיבודו – מחומרי גלם מן החי ביכולת ייצור העולה על 5 טונות ליום
	+	
	+	ייצורו, עיבודו – מחומרי גלם מן הצומח ביכולת ייצור העולה על 50 טונות ליום
4.6 ו		ייצורו, עיבודו – מחומרי גלם מן החי ביכולת ייצור שאינה עולה על 5 טון ליום;
	[+]	ייצורו, עיבודו – מחומרי גלם מן הצומח ביכולת ייצור שאינה עולה על 50 טון ליום
קבוצה 5 – מים ופסולת		
5.1 אשפה ופסולת, למעט פסולת חומרים מסוכנים		
5.1 א		תחנת מעבר ומיון
	+	
5.1 ב		איסופה, הובלתה
	[+]	
5.1 ג		טיפול בפסולת, לרבות: עיבודה, ניצולה, מיחזור, מיונה, קומפוסטציה, שריפתה
	+	
5.1 ד		אתר לסילוק פסולת יבשה
	+	
5.1 ה		אתר לסילוק פסולת מעורבת, לרבות פסדים
	+	
5.2 מי שתייה – מיתקן להפקתם ולטיפול בהם		
5.2 א		מיתקן התפלת מים
	+	
5.3 שפכים וקולחין		
5.3 א		עיבודם, טיהורם, אחסונם
	+	
5.3 ג		הובלתם במכליות
	[+]	
קבוצה 6 – מסחר ושונות		
6.4		מכבסה, ניקוי יבש, לרבות הפעלת מכונות כביסה וייבוש אוטומטיות שלא בבניין מגורים לשימוש הדיירים
	[+]	
6.5		מכשירי אלקטרוניקה ואלקטרואופטיקה לרבות מחשבים, רכיבים – ייצור רכיבים אלקטרוניים ומעגלים מודפסים, למעט הרכבתם
	+	
קבוצה 7 – עינוג ציבורי, נופש וספורט		
7.1 אירוח ולינה		
7.1 א		בית מלון, פנסיון, אכסניה וכיו"ב
	[+]	
7.1 ג		בית אבות – מקום המשמש, או הנועד לשמש, כולו או בחלקו, מקום מגורים לזקנים, שהגיעו לגיל הפרישה כמשמעותו בחוק גיל פרישה, התשס"ד-2004, כשהם מחוץ למשפחתם, למעט מוסד רפואי כמשמעותו בסעיף 25 לפקודת בריאות העם
	[+]	
7.7 עינוג ציבורי		
7.7 ח		כלי שיט המשמש לעינוג ציבורי
	[+]	
קבוצה 8 – רכב ותעבורה		
8.4 הסעת נוסעים		
8.4 א		הסעת נוסעים וכן מקום המשמש לניהול העסק או לשליטה בו
	[+]	
8.4 ב		תחנה מרכזית, כהגדרתה בפקודת התעבורה, תחנת רכבת מרכזית
	+	
8.5		כלי טיס לסוגיהם – ייצורם, תיקונם, שיפוצם
	+	
8.6		כלי רכב וציוד מכני הנדסי (צמ"ה), למעט חלקים משומשים
	+	
8.6 ו		ייצורם, שיפוצם
	+	
8.6 ז		חניון מקורה או תת-קרקעי, ששטחו מעל 500 מ"ר
	[+]	
8.7		כלי רכב, ציוד מכני הנדסי (צמ"ה) – חלקים משומשים
	+	
8.7 ב		פירוקם מהרכב
	[+]	
8.8 כלי שיט		
8.8 א		השכרתם, אחסונם
	[+]	
8.8 ג		מעגנה
	+	
8.8 ד		ייצורם, תיקונם, שיפוצם
	+	
8.9		מקום לתיקון ואחזקת כלי רכב, צמ"ה וחלקיהם, לרבות מוסך של עסק שאינו טעון רישוי
8.9 א		מכונאות כללית, פחחות וצביעה (לרבות כלי רכב המונעים בגז)
	[+]	
8.12		מרכז תחזוקה לרכבות
	+	
קבוצה 9 – שירותי שמירה ואבטחה, נשק ותחמושת		
9.1 כלי נשק ותחמושת		
9.1 ג		ייצורם
	+	
קבוצה 10 – תעשייה, מלאכה, כימיה ומחצבים		
10.1		אבני חן, יהלומים – ליטושם, עיבודם
	[+]	
10.2		אבנים, מחצבים, מינרלים – חציבה, כרייה, גריסה (לרבות מגרסה ניידת), עיבוד ושינוע פנימי
	+	
10.3		בית דפוס, למעט הדפסה על נייר באמצעות צילום, שכפול או העתקה
	+	
10.4 טקסטיל, דברי הלבשה		
10.4 א		ייצור, צביעה, אשפרה, הדפסה
	+	
10.5		דברי הנעלה – ייצורם
	+	
10.6 דשנים		
10.6 א		ייצורם, עיבודם, אריזתם
	+	

			10.6 ב	אחסונם
	[+]			
10.7 חומרי גלם לבנייה, מוצרי בנייה מוגמרים, מלט, בטון, אספלט, זפת, בלוקים, אבן, שיש ומוצריהם				
			א10.7	הכנתם, ייצורם, עיבודם, למעט הכנה, ייצור ועיבוד של בלוקים, אבן ושיש
+	+			
			ג10.7	הכנתם, ייצורם, עיבודם של בלוקים, אבן ושיש
	[+]			
10.8 חומרי חיטוי או ניקוי				
			א10.8	ייצורם, עיבודם, אריזתם
+	+			
			ב10.8	אחסונם שלא לצורך מכירה במקום
	[+]			
			ג10.9	חומר גלם, מוצר, מכשיר או חלקיו שאינם טעוני רישוי לפי פרט אחר בתוספת זו – ייצורו, עיבודו, צביעתו, הרכבתו, ציפוי, השחזתו, הדפסה עליו, תיקונו
+	[+]			
10.10 חומרים מסוכנים, כהגדרתם בחוק החומרים המסוכנים, התשנ"ג-1993, לרבות חומרים רדיואקטיביים ופסולת חומרים מסוכנים				
			א10.10	ייצורם, עיבודם, אריזתם, מחזורם
+	+			
			ב10.10	אחסונם
	[+]			
			ג10.10	מכירתם
	[+]			
			ד10.10	איסופם, שינועם
+	+		ה10.10	טיפול באריזות משומשות
+	+		ו10.10	טיפול בפסולת
			ז10.10	תחנת מעבר לפסולת חומרים מסוכנים
	+			
10.11 חומרי נפץ, כהגדרתם בחוק חומרי נפץ, התשי"ד-1954, מוצרים המכילים חומרי נפץ, זיקוקין די-נור				
			א10.11	ייצורם, עיבודם, פיתוחם
+	+			
			ב10.11	מחזורם, הנצלתם
+	+			
			ה10.11	השמדתם, אתר להשמדתם
+	+		ו10.11	בחינתם, אתר לבחינתם
10.14 מתכת, מוצריה, מוצרים בעלי מרכיב מתכתי, גרוטאות מתכת				
			א10.14	ייצורם, עיבודם, יציקתם, ציפויים, ניקויים, צביעתם
+	+			
			ג10.14	מסגריה
	[+]			
			ז10.14	גריטטם
	+			
10.16 עץ ומוצריו				
			א10.16	עיבוד, ייצור, צביעה, ציפוי, חיסום וחיטוי
+	+			
			ב10.16	ייצור רהיטים
	[+]			
+	+		10.20	פלסטיק ומוצריו: ייצור, עיבוד, מחזור
+	+		10.21	נייר ומוצריו: ייצור