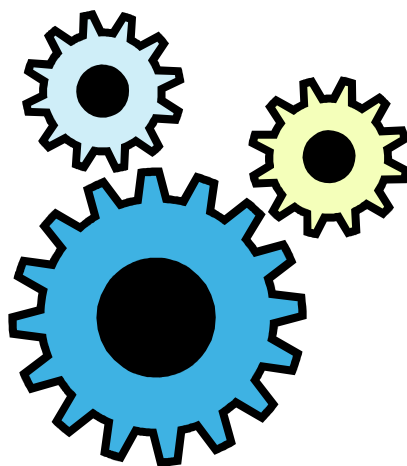


**דו"ח פעילות  
אגף תעשיות ורישוי עסקים**

**2010**



**אפריל 2011**

## מבוא

חוק רישוי עסקים התשכ"ח, 1968 קובע באמצעות צו רישוי עסקים עשרה סקטורים החייבים בקבלת רישיון עסק מאת הרשות המקומית. רישיון העסק של העסקים בקבוצות אלו יכלול תנאים שינתנו על ידי משרדי ממשלה המכונים "נותני אישור" ובהם: המשרד להגנת הסביבה, משרד הבריאות, משרד התמ"ת, המשרד לביטחון פנים ומשרד החקלאות.

להלן רשימת הקבוצות:

תחומים עקרים	דוגמאות לעסקים אשר מקבלים תנאים מאת המשרד להגנת הסביבה
קבוצת רישוי 1- בריאות, רוקחות, קוסמטיקה	יצור חומרים ותכשירים קוסמטיים ורפואיים
קבוצת רישוי 2- דלק ואנרגיה	חוות מכלי דלק, חוות מכלי גפ"מ, מסופים, תחנות תדלוק, שינוע
קבוצת רישוי 3- חקלאות ובעלי חיים	הדברה חקלאית, הדברה תברואית, עיסוק בחומרי הדברה, גידול בע"ח
קבוצת רישוי 4- מזון	יצור, עיבוד, בתי קרור
קבוצת רישוי 5- מים ופסולת	אתרי הטמנה, תחנות מעבר, מפעלי מיחזור, עיבוד וטיהור שפכים
קבוצת רישוי 6- מסחר ושונות	מכבסות ניקוי יבש
קבוצת רישוי 7- עיגול ציבורי, נופש וספורט	בתי מלון, מעגן כלי שיט
קבוצת רישוי 8- רכב ותעבורה	מוסכים, חניונים, תחנות אוטובוס, מגרשי פירוק רכבים
קבוצת רישוי 9- שרותי שמירה ואבטחה	מטווחי ירי
קבוצת רישוי 10- תעשיה, מלאכה, כימיה ומחצבים	מפעלים העוסקים בחומרים מסוכנים, מפעלי יצור דשנים, מפעלי יצור חומרי ניקוי, מפעלי יצור חומרי גלם לבניה, מחצבות, מפעלי טקסטיל, בתי דפוס, מפעלי מתכת וציפוי מתכות ועוד

המשרד להגנת הסביבה היינו נותן אישור לכ- 100 עיסוקים (פריטים) שונים הנכללים בצו. המשרד סיווג את הפריטים הנ"ל לשלוש קבוצות (A, B, C) על פי פוטנציאל הנזק הסביבתי הנשקף מהם.

- **מפעלי A** הוגדרו כבעלי פוטנציאל נזק סביבתי גבוה והם כוללים בין היתר מפעלי כימיה, מפעלי ציפוי מתכות, מפעלי מזון, תחנות כח, חוות מכלי דלק, אתרי סילוק פסולת.
- **מפעלי B** הוגדרו כבעלי פוטנציאל נזק סביבתי בינוני והם כוללים בין היתר תחנות דלק, בתי דפוס, בתי מטבחים, גידול בעלי חיים.
- **מפעלי C** הוגדרו כבעלי פוטנציאל נזק סביבתי נמוך או מקומי והם כוללים בין היתר חניונים, מכבסות, מתקני שטיפת רכבים, מוסכים, אולמות שמחה ואירועים.

החל משנת 2000 הסמיך השר להגנת הסביבה נציגים ביחידות סביבתיות ואיגודי ערים כ"נותני אישור" והם פועלים למתן רישיון עסק לעסקים מסיווג C.

הנתונים המפורטים בדו"ח מצביעים הן על מספר אישורים שניתנו להוצאת רישיונות עסק והן על מספר עסקים. לעיתים יכול מפעל אחד לקבל מספר רישיונות עסק למגוון עיסוקים. לדוגמא מפעל מזון המפעיל בית קירור, תחנת תדלוק ומתקן לרחיצת רכבי המפעל יקבל 4 רישיונות בהם תנאים שונים וספציפיים לכל עיסוק. עם זאת בנתונים הקשורים ליחידות סביבתיות כל עסק נספר פעם אחת בלבד.

### הדו"ח מכיל 3 פרקים:

1. סיכום פעילות שנת 2009 ו-2010 לרבות פעילות היחידות הסביבתיות.
2. מידע מצטבר לגבי אישורים למתן רישיונות עסק ועיסוקים אשר טופלו על ידי המשרד משנת 2000.
3. מידע לגבי פעילויות אכיפה שבוצעו ע"י מרכזי רישוי עסקים בשנים 2009 ו-2010.

הדו"ח מתבסס על נתוני מערכת המעוף של המשרד ודיווחי היחידות הסביבתיות ואיגודי ערים.

ברצוננו להודות לכל העוסקים במלאכה החל משלב קליטת הבקשות, הסוירים, הכנת מפרטי התנאים, הפיקוח והאכיפה.

בברכה,

גב' לנה לוי פיליבה  
מרכזת תעשיות ורישוי עסקים  
המשרד להגנת הסביבה

ד"ר גילי צימנד  
רא"ג תעשיות ורישוי עסקים  
המשרד להגנת הסביבה

## תוכן עניינים

עמוד	מבוא
2	
4	<b>תוכן עניינים</b>
6	<b>פרק א' פעילות שנת 2009 ו-2010</b>
6	1. <u>פעילות מחוזות המשרד</u>
6	1.1 מספר בקשות שאושרו לעומת מספר בקשות שנתקבלו במחוזות
7	1.2 מספר בקשות שאושרו במחוזות על פי חלוקה למפעלי A, B, C
8	1.3 זמן טיפול בבקשות
9	2. <u>פעילות היחידות הסביבתיות ואיגודי הערים</u>
9	2.1 מספר היחידות הסביבתיות בהן בעלי הסמכה על פי חלוקה למחוזות
10	2.2 מספר בקשות (עסקי C) שאושרו על ידי איגודי ערים ויחידות סביבתיות לעומת מספר בקשות שאושרו על ידי המחוזות
	<u>התפלגות אישורים לפי איגודי ערים ויחידות סביבתיות</u>
11	2.3 מחוז דרום – מספר עסקים שאושרו על ידי יחידות סביבתיות ואיגודי ערים
12	2.4 מחוז חיפה – מספר עסקים שאושרו על ידי יחידות סביבתיות ואיגודי ערים
12	2.5 מחוז ירושלים – מספר עסקים שאושרו על ידי יחידות סביבתיות ואיגודי ערים
13	2.6 מחוז מרכז – מספר עסקים שאושרו על ידי יחידות סביבתיות ואיגודי ערים
14	2.7 מחוז צפון – מספר עסקים שאושרו על ידי יחידות סביבתיות ואיגודי ערים
15	2.8 מחוז תל אביב – מספר עסקים שאושרו על ידי יחידות סביבתיות ואיגודי ערים
16	2.9 התפלגות אישורים לפי קבוצות רישוי בצו רישוי עסקים
17	<b>פרק ב' מידע מצטבר משנת 2000 לפי סקטורים</b>
17	1. פעילות ענף תעשיות ורישוי עסקים במחוזות על פי קבוצות צו רישוי עסקים
18	2. התפלגות עסקים לפי סיווג (A, B, C) במחוזות
19	3. דוגמאות לסוגי עסקים על פי קבוצות צו רישוי עסקים:
19	3.1 ייצור חומרים ותכשירים קוסמטיים, תמרוקים
19	3.2 תחנות תדלק בדלק
20	3.3 מסופי דלק, אחסנת דלק
20	3.4 גידול בעלי חיים (רפתות, לולים, חזיריות, בריכות דגים)
21	3.5 עיבוד וייצור מזון
21	3.6 פסולת- אתרים לסילוקה, עיבודה ניצולה ומחזור, תחנות מעבר
22	3.7 שפכים- הובלתם, עיבודם טיהורם, אחסונם
22	3.8 מכבסות
23	3.9 מוסכי מכונאות כללית
23	3.10 אבנים, מחצבים, מינרלים
24	3.11 מפעלי בטון, בלוקים, אספלט, שיש
24	3.12 מתכות – יצורם, יציקתם, ציפויים, ניקויים, צביעתם

25	חומרים מסוכנים – יצורם, עיבודם, אחסנתם, מכירתם, איסופם, שינועם	3.13
25	עץ- יצורו, עיבודו, צביעתו, ציפוי	3.14
26	בתי דפוס	3.15
27	<b>פעילות אכיפה</b>	<b>פרק ג'</b>
	מידע לגבי פעילויות אכיפה שבוצעו על ידי מרכזי רישוי עסקים בשנת 2010	
28		<b>סיכום</b>

#### **נספחים**

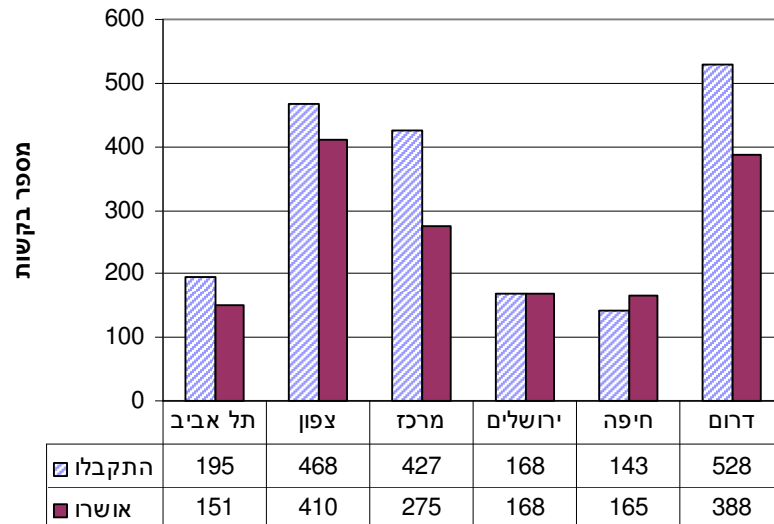
**נספח א':** רשימת פריטי רישוי להם המשרד נותן אישור על פי סיווג (A, B, C)

**נספח ב':** רשימת יחידות סביבתיות לפי מחוזות

# פרק א' פעילות שנת 2010

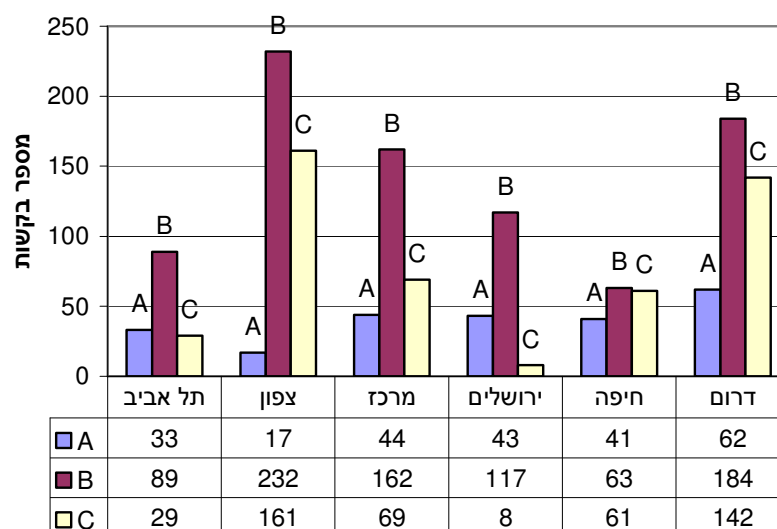
## 1. פעילות מחוזות המשרד

### 1.1 מספר בקשות שאושרו לעומת מספר בקשות שנתקבלו במחוזות



הנתונים בגרף לעיל מפרטים מספר בקשות שהתקבלו בשנת 2010, לעומת מספר בקשות שאושרו. ההסבר לפער בין מספר בקשות שהתקבלו למספר בקשות שאושרו נובע ממספר גורמים ובהם: 1. החזרת חלק מהבקשות המתקבלות לרשות המקומית לשם השלמת נתונים, 2. מתן תנאים מוקדמים לחלק מהעסקים טרם אישור הבקשה, 3. סירוב לחלק מהבקשות.

## 1.2 מספר בקשות שאושרו במחוזות על פי חלוקה למפעלי A, B, C



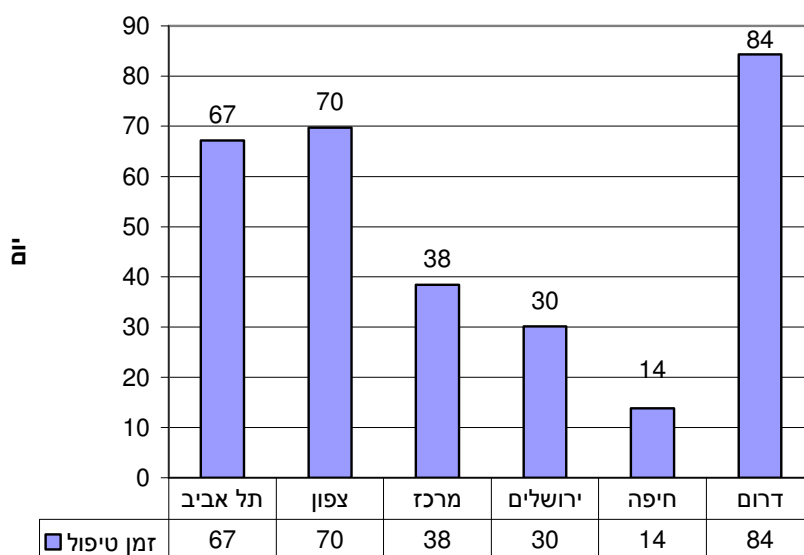
בטבלה לעיל, מוצג מידע על בקשות שאושרו על פי חלוקה למפעלי A, B ו-C בשנת 2010. ניתן לראות כי מספר בקשות עסקי A הרב ביותר אושר במחוז דרום (62) ולאחריו במחוזות מרכז, ירושלים וחיפה (44, 43 ו-41 בהתאמה); מספר עסקי B הרב ביותר אושר במחוז צפון (232) ולאחריו במחוז דרום (184) ובמחוז מרכז (162); מספר עסקי C הרב ביותר אושר במחוז צפון (161), לאחריו במחוז דרום (142).

מספר אישורים בעסקי C במחוזות ירושלים, תל אביב, חיפה ומרכז הינו נמוך ביחס לפעילות מחוזות צפון ודרום. הסבר לכך נובע כתוצאה מפעילות יחידות הסביבתיות ואיגודי ערים בתחומם, כמפורט בהמשך.

לסיכום, מספר הבקשות הרב ביותר אושר במחוז צפון (410), לאחריו במחוז דרום (388), במחוז מרכז (275), במחוז ירושלים (168), במחוז חיפה (165), ובמחוז תל אביב (151).

ניתן לראות הבדל מהותי בפעילות מחוזות צפון, דרום ומרכז, לעומת מחוזות ה"עירוניים", חיפה, תל אביב וירושלים.

### 1.3 זמן טיפול בבקשות



על פי חוק רישוי עסקים, התשכ"ח-1968, על המשרד להגנת הסביבה לתת מענה לבקשות שהתקבלו, תוך 30 יום. בנסיבות מיוחדות ניתן להעריך את זמן מתן תשובה ל-60 או 90 יום.

כפי שניתן לראות, זמן הטיפול בבקשה הארוך ביותר הינו במחוזות דרום (84), צפון (70) ותל אביב (67). זמן טיפול בבקשה לקבלת רישיון על פי ממוצע ארצי משוקלל עומד על 59 יום זמן הטיפול הוגדר כמשך הזמן מקבלת הבקשה במחוז ועד לאישורה. יש לציין כי אישור עסקי A הינו תהליך מורכב באופן משמעותי ולא ניתן להשוותו לתהליך אישור עסקי B ו-C. כתוצאה מכך, משך הטיפול בבקשות במחוזות בהם עסקי A רבים נמשך זמן רב יותר. כמו כן, משך הטיפול מושפע ממספר עסקי B ו-C במחוז ומפעילות יחידות סביבתיות ואיגודי ערים.



## 2. פעילות היחידות הסביבתיות ואיגודי הערים

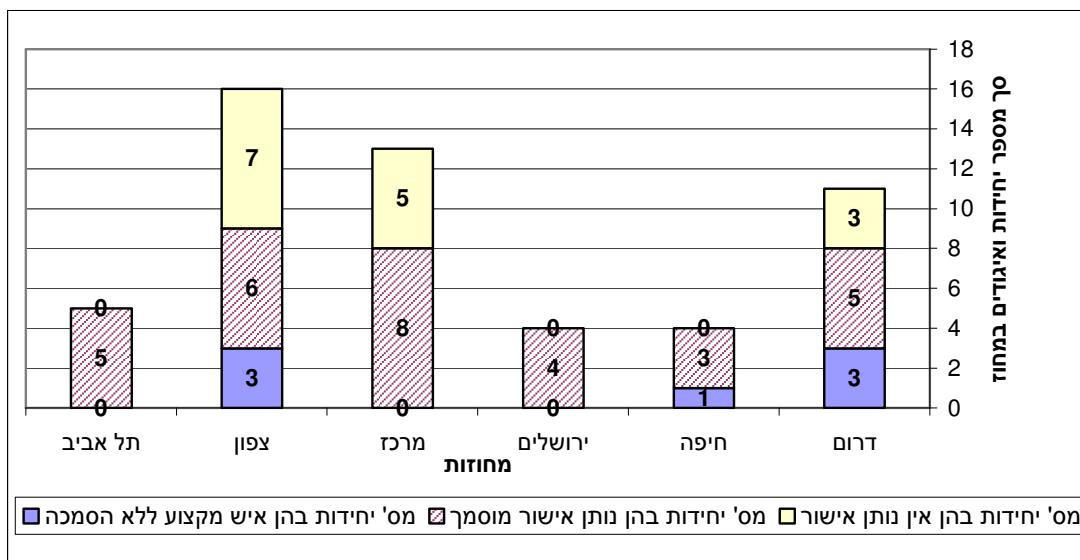
בשנת 2000 הסמיך השר להגנת הסביבה נציגים ביחידות סביבתיות ואיגודי ערים כ"נותני אישור" לפריטים המסווגים כעסקי C. בנספח א' רשימת פריטים על פי צו רישוי עסקים, אליהם הוסמכו היחידות הסביבתיות ואיגודי הערים.

יחידות סביבתיות ואיגודי ערים פרוסים בכל רחבי הארץ, וחלקם פועלים בשטח של כמה מחוזות. בנספח ב', רשימת יחידות סביבתיות ואיגודי ערים.

### התפלגות יחידות סביבתיות ואיגודי ערים לפי מחוזות

- מחוז צפון (16)
- מחוז חיפה (4)
- מחוז מרכז (13)
- מחוז תל אביב (5)
- מחוז ירושלים (4)
- מחוז דרום (11)

### 2.1 מספר יחידות סביבתיות בהן בעלי הסמכה על פי חלוקה למחוזות



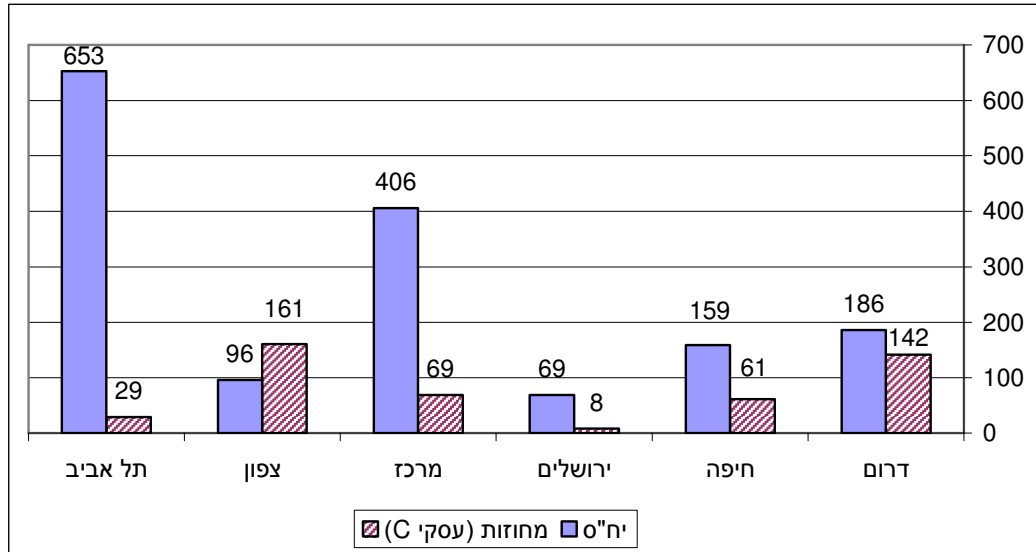
מהנתונים ניתן לראות כי במחוזות תל אביב, ירושלים וחיפה המטפלים בשטח גיאוגרפי מצומצם יחסית מספר יחידות מועט אך בכולן פרט לאחת בעלי הסמכה. לעומת זאת במחוזות דרום, מרכז וצפון המטפלים בשטח גיאוגרפי נרחב אמנם יש יותר יחידות אך מספר היחידות בהן בעלי הסמכה לטיפול ברישוי עסקים היינו חלקי בלבד.

המצב המתואר מעיד על מחסור ביחידות עם אנשי מקצוע בעלי הסמכה לטיפול בנושא רישוי עסקים במחוזות המטפלים בשטחים נרחבים.

## 2.2 מספר בקשות (עסקי C) שאושרו על ידי איגודי ערים ויחידות סביבתיות לעומת

### מספר בקשות שאושרו על ידי המחוזות

חשוב לציין כי הנתונים המובאים להלן מתייחסים רק לנתוני 2010, עבור פריטים שאליהם הוסמכו היחידות וכי אינם מבטאים את כלל פעילות היחידות. בפרק זה נספרו מספר העסקים ולא מספר פריטי רישוי.

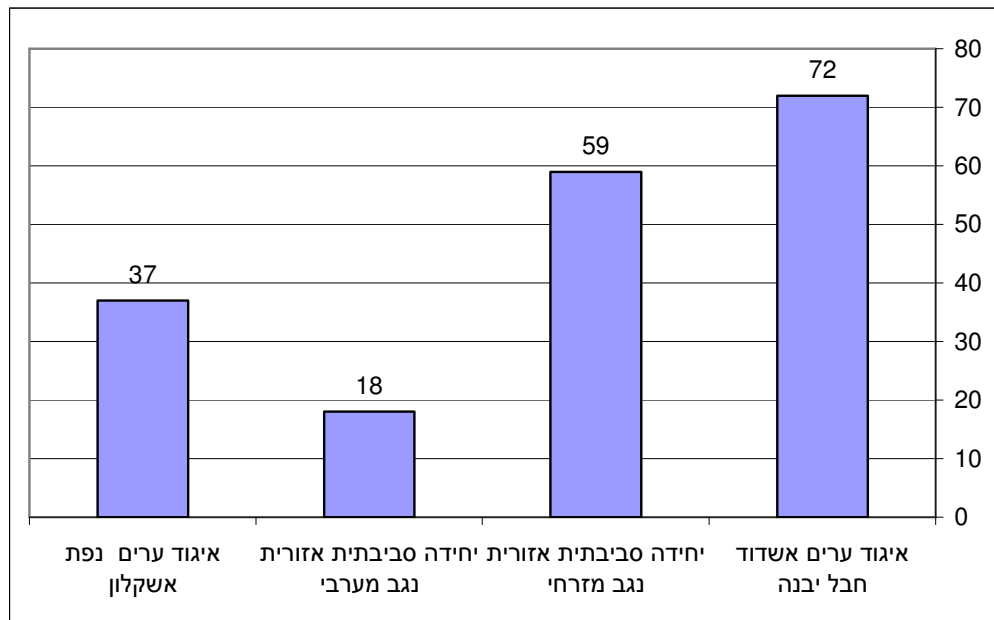


הנתונים לעיל מצביעים על כך שבמחוזות תל אביב, מרכז, ירושלים וחיפה, פעילות היחידות הסביבתיות נותנת מענה למרבית עסקי C. לעומת זאת, מחוזות צפון ודרום, המחוז עדיין מטפל במספר רב של עסקי C בהיעדר כיסוי מספיק של יחידות סביבתיות ואיגודי ערים בהם בעלי הסמכה.

## התפלגות אישורים לפי יחידות סביבתיות ואיגודי ערים

להלן מוצגים נתונים על האישורים שניתנו על ידי היחידות הסביבתיות ואיגודי הערים במהלך 2010, באופן פרטני.

### 2.3 מחוז דרום – מספר עסקים שאושרו על ידי יחידות סביבתיות ואיגודי ערים

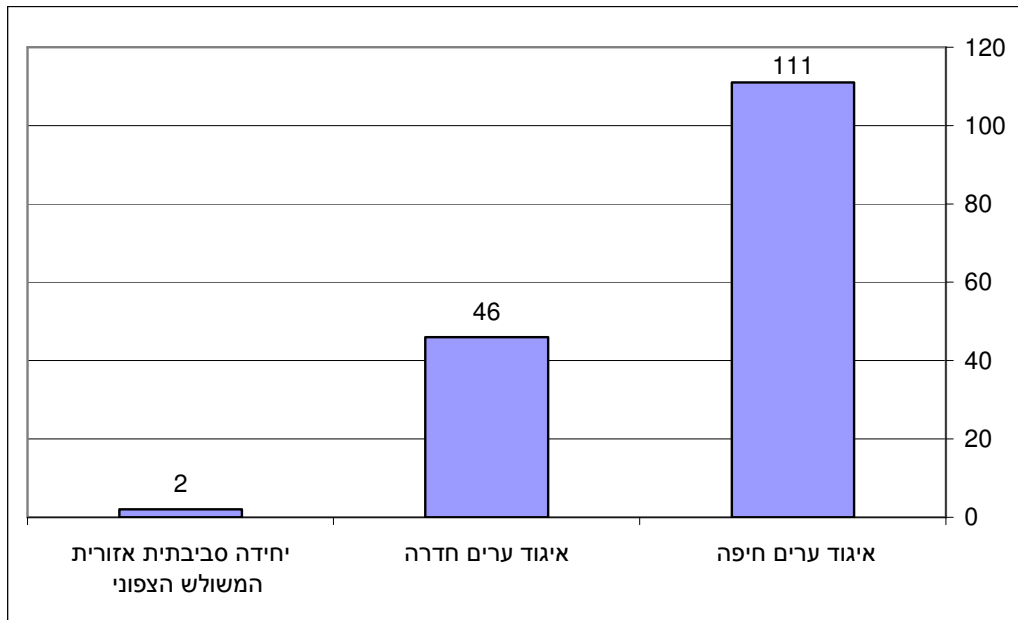


ליחידות שבמחוז דרום להלן, אין הסמכה כ"נותני אישור" ולכן לא מוצגות בטבלה לעיל:

1. יחידה סביבתית עירונית רהט
2. יחידה סביבתית עירונית רמת חובב
3. יחידה סביבתית אזורית אבו בסמה
4. יחידה סביבתית עירונית אילת אילות
5. יחידה סביבתית עירונית באר שבע (טופלו ב-98 בקשות טרם העברתם לאישור המשרד)

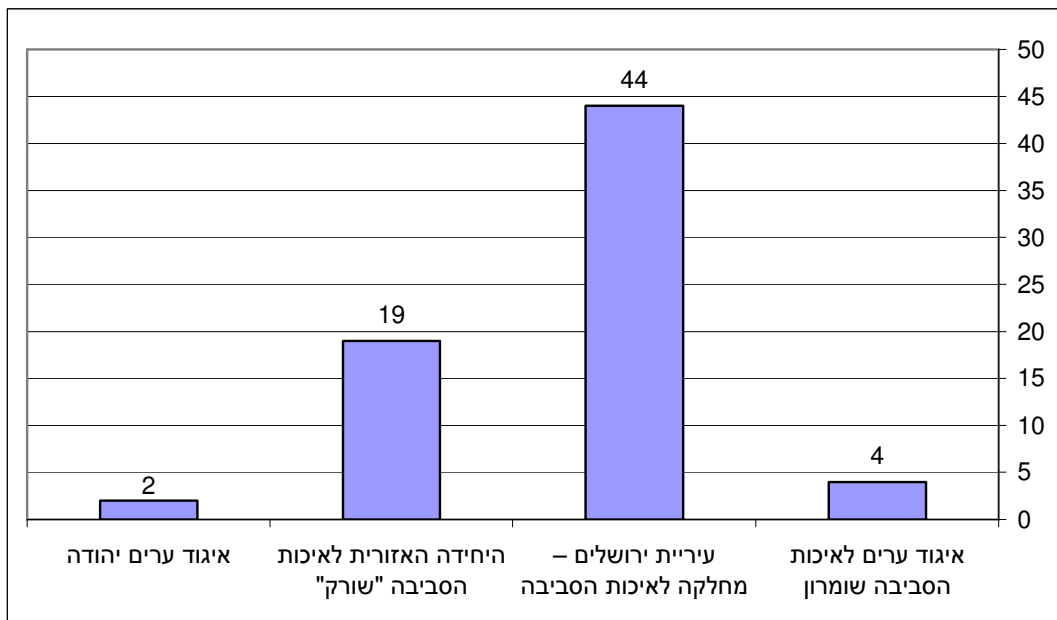
טרם התקבל דיווח על פעילות יחידה סביבתית אזורית ערבה תיכונית, עד להכנת דו"ח זה.

## 2.4 מחוז חיפה – מספר עסקים שאושרו על ידי יחידות סביבתיות ואיגודי ערים

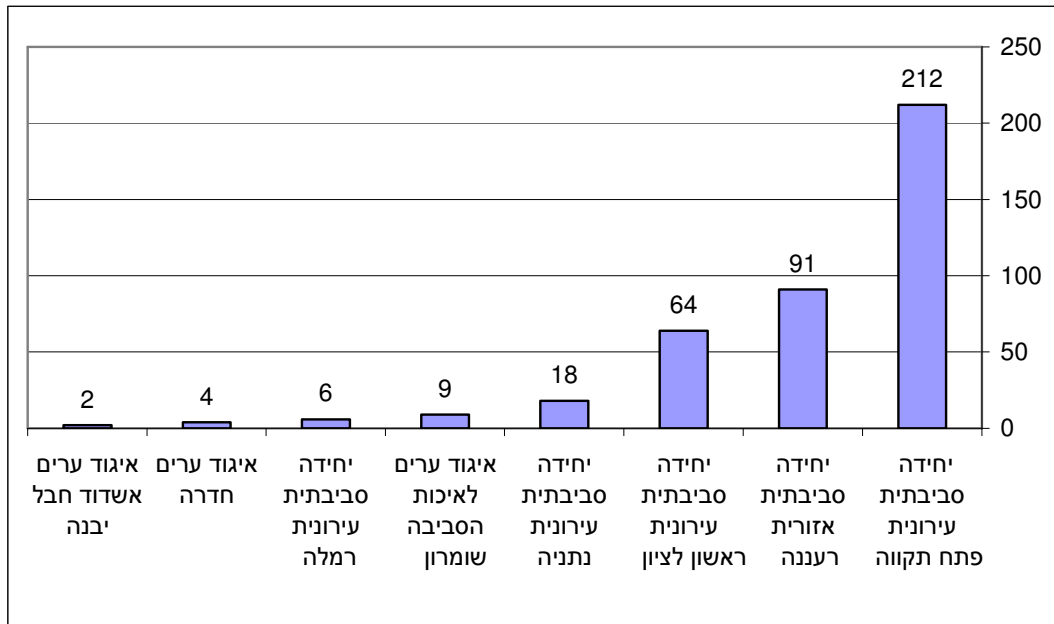


ליחידה הסביבתית הר-הכרמל מועצה מקומית עוספייא ודלית אל כרמל אין הסמכה כ"נותני אישור" ולכן לא מוצגות בטבלה לעיל.

## 2.5 מחוז ירושלים – מספר עסקים שאושרו על ידי יחידות סביבתיות ואיגודי ערים



## 2.6 מחוז מרכז – מספר עסקים שאושרו על ידי יחידות סביבתיות ואיגודי ערים

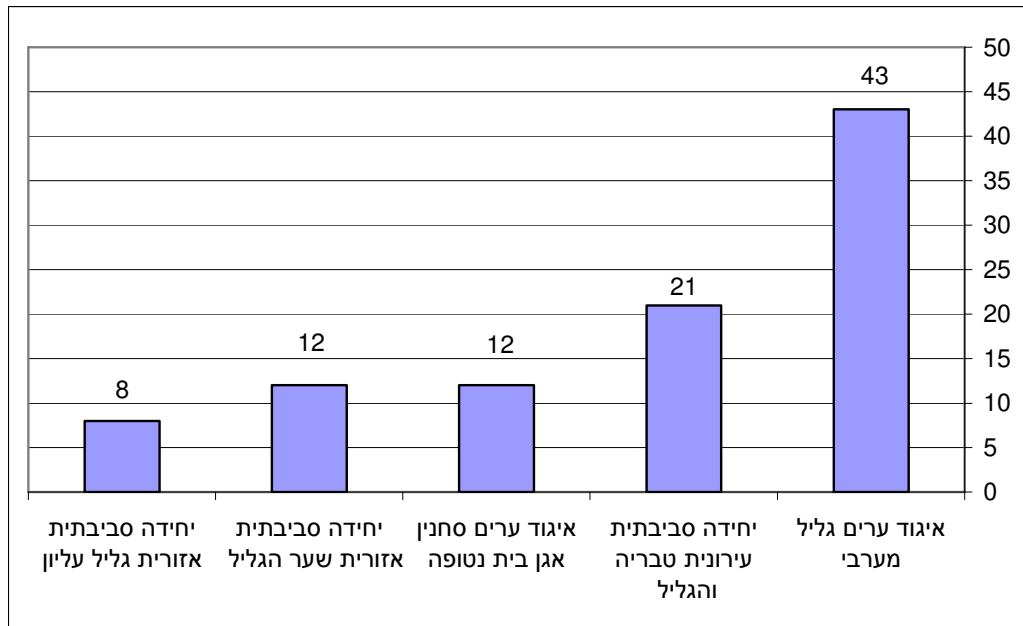


איגוד ערים דרום יהודה פעל שלא בתאום עם המשרד במהלך שנת 2010 ולכן לא מופיע בטבלה לעיל.

ליחידות להלן אין הסמכה כ"נותני אישור" ולכן לא מוצגות בטבלה לעיל:

1. יחידה סביבתית אזורית שהם
  2. יחידה סביבתית אזורית טייבה
  3. יחידה סביבתית אזורית מודיעין מכבים-רעות
- טרם התקבל דיווח על פעילות איגוד ערים המשולש הדרומי עד להכנת דו"ח זה.

## 2.7 מחוז צפון – מספר עסקים שאושרו על ידי יחידות סביבתיות ואיגודי ערים

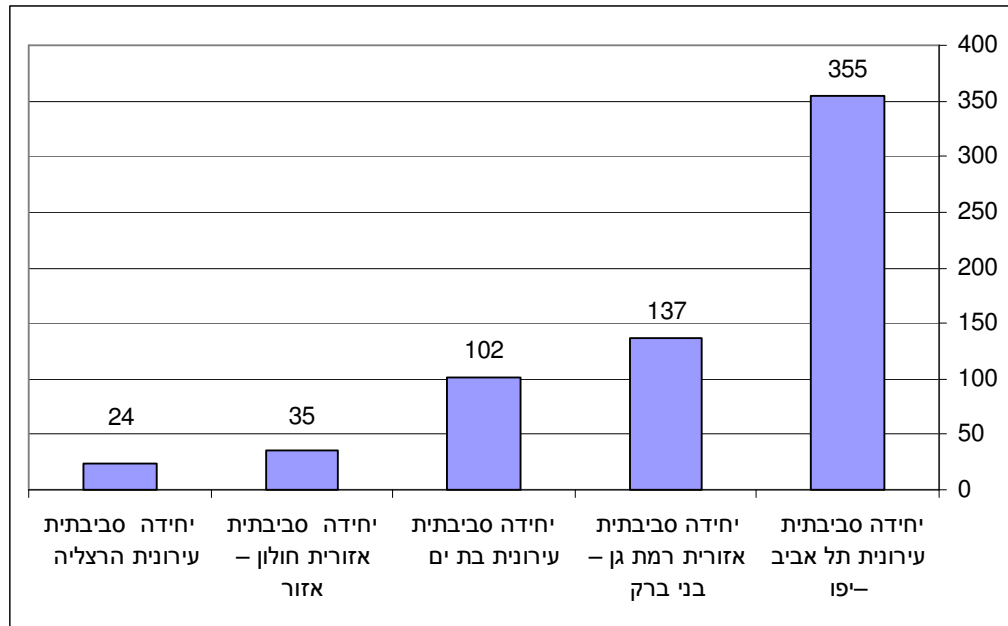


ליחידות להלן, אין הסמכה כ"נותני אישור" ולכן לא מוצגות בטבלה לעיל:

1. יחידה סביבתית אזורית פסגות גליל
2. יחידה סביבתית עירונית עפולה
3. יחידה סביבתית עירונית קרית שמונה
4. יחידה סביבתית אזורית גלבע
5. יחידה סביבתית אזורית רמת הגולן
6. יחידה סביבתית אזורית יקנעם
7. יחידה סביבתית אזורית עמק- יזרעאל
8. יחידה סביבתית עירונית בית שאן
9. יחידה סביבתית ביר אל מכסור

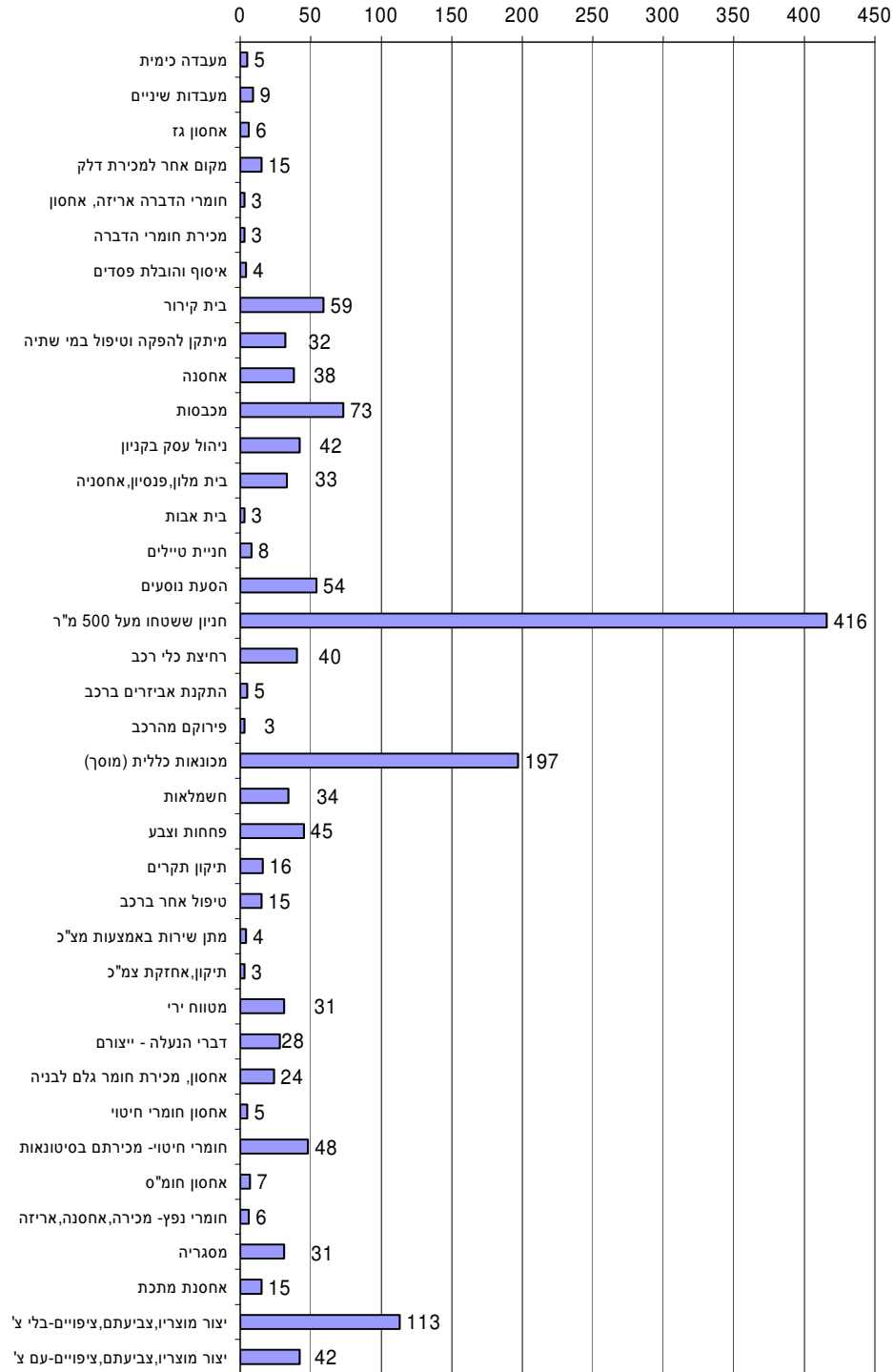
הערה: הנתונים של יחידה סביבתית כרמיאל נכללים באיגוד ערים גליל מערבי.

## 2.8 מחוז תל אביב – מספר עסקים שאושרו על ידי יחידות סביבתיות ואיגודי ערים



## 2.9 התפלגות אישורים לפי קבוצות רישוי (סקטורים של עסקים)

להלן, מובאים נתונים על מספר עסקים שניתנו עבורם אישור באיגודי ערים ויחידות סביבתיות, במהלך שנת 2010. בגרף מוצגים 1515 עסקים להם ניתנו אישורים על ידי יחידות סביבתיות ואיגודי ערים, במסגרת הסמכתם כ"נותן אישור".

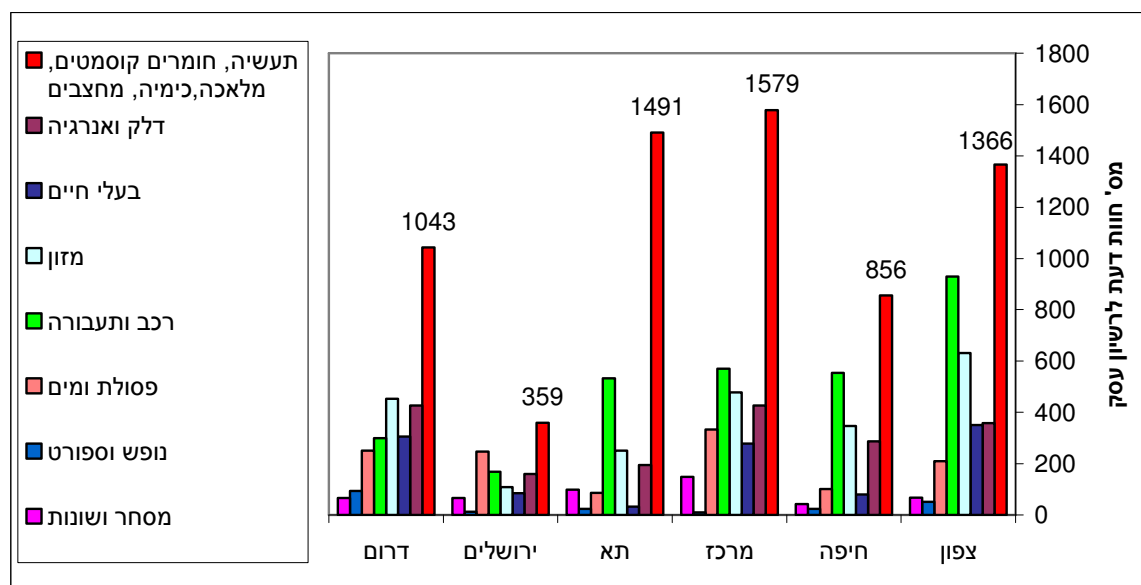




# פרק ב'

## מידע מצטבר משנת 2000 לפי סקטורים

### 1. פעילות ענף תעשיות ורישוי עסקים במחוזות על פי קבוצות רישוי צו רישוי עסקים



הגרף לעיל מציג מספר אישורים להנפקת רישיונות שניתנו במחוזות, בתחומים השונים. ניתן לראות כי מרבית הפעילות בענף תעשיות ורישוי עסקים במחוזות הינה בתחום התעשייה, כימיה, מלאכה ומחצבים: צפון (1366), חיפה (856), מרכז (1579), תל אביב (1441), ירושלים (359), דרום (1043).

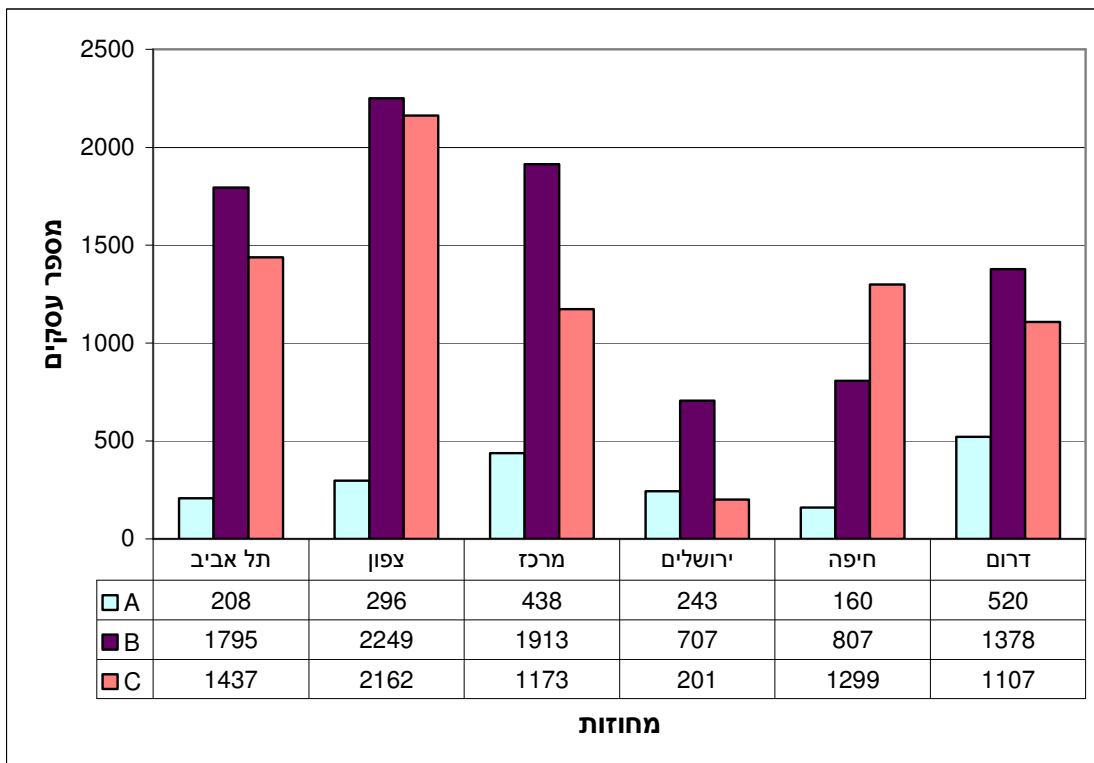
התחום הנוסף בו פעילות רבה הינו תחום רכב ותעבורה והוא כולל בעיקר את תחום הטיפול והתחזוקה של כלי התחבורה (מוסכים). התחום השלישי הינו תחום המזון שרובו מפעלי ייצור מזון. התחום הרביעי הוא תחום הדלק והאנרגיה.

## 2. התפלגות עסקים על פי סיווג A, B, C במחוזות

משנת 2000 ועד סוף שנת 2010, ניתנו במחוזות המשרד כ-20,000 אישורים לקראת מתן רישיון עסק בתחומים שונים. מתוכם 1865 עסקי A כ-10%, 8849 עסקי B כ-49% ו-7379 עסקי C כ-41%.

כפי שניתן לראות בטבלה להלן, מספר האישורים הרב ביותר מתרכז במחוזות צפון (4707), מרכז (3524) ותל אביב (3440). לאחריהם מחוזות דרום (3005), חיפה (2266) וירושלים (1151).

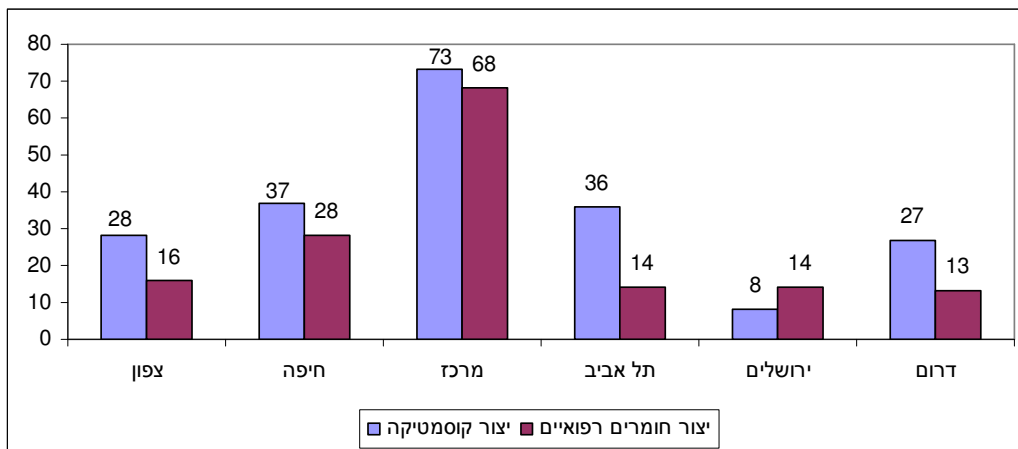
מספר האישורים הרב ביותר שניתן לעסקים מסוג A נמצא במחוזות דרום (520), מרכז (438) וצפון (296). מספר האישורים הרב ביותר שניתנו לעסקי B נמצא במחוזות צפון (2249), תל אביב (1795) והמרכז (1913). מספר האישורים הרב ביותר שניתנו לעסקי C נמצא במחוזות צפון (2162), תל אביב (1437) וחיפה (1299).



### 3. דוגמאות לסוגי עסקים על פי קבוצות רישוי צו רישוי עסקים (בשנים 2000-2009)

#### קבוצה 1: בריאות, רוקחות, קוסמטיקה

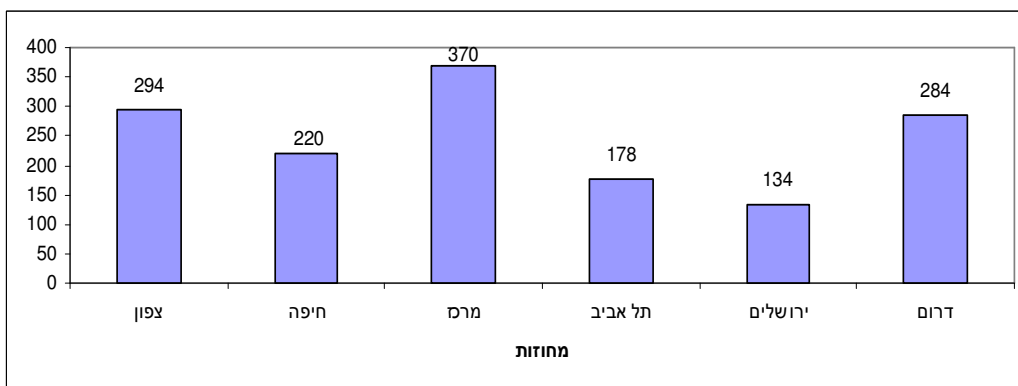
##### 3.1 ייצור חומרים ותכשירים קוסמטיים, תמרוקים, ייצור חומרים רפואיים



סך הכל ניתנו 209 אישורים בתחום ייצור קוסמטיקה ו-153 אישורים בתחום ייצור חומרים רפואיים. מספר האישורים הגדול ביותר ניתן במחוז מרכז.

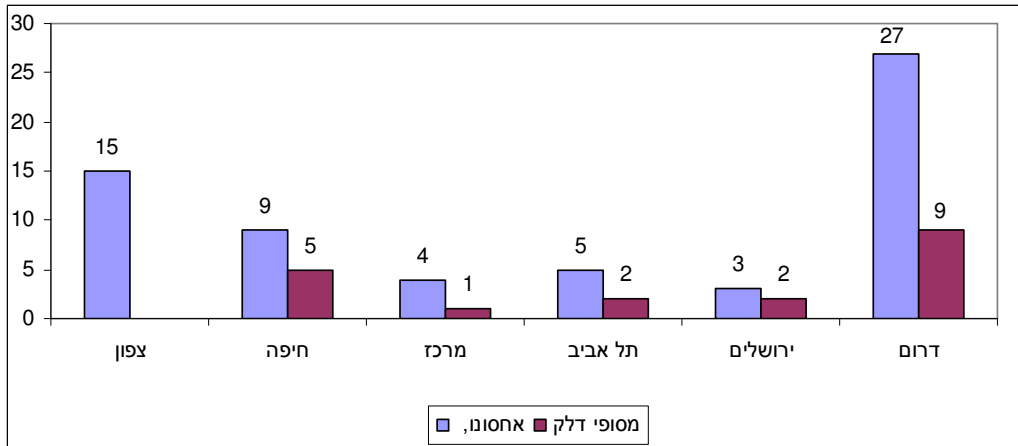
#### קבוצה 2: דלק ואנרגיה

##### 3.2 תחנות דלק ותדלוק



סך הכל ניתנו על ידי המשרד 1480 אישורים לתחנות תדלוק בכל המחוזות. ניתן לראות כי מספר האישורים הרב ביותר ניתן במחוזות בעלי שטח גיאוגרפי הרחב ביותר, מרכז (370), צפון (294) ו-דרום (284).

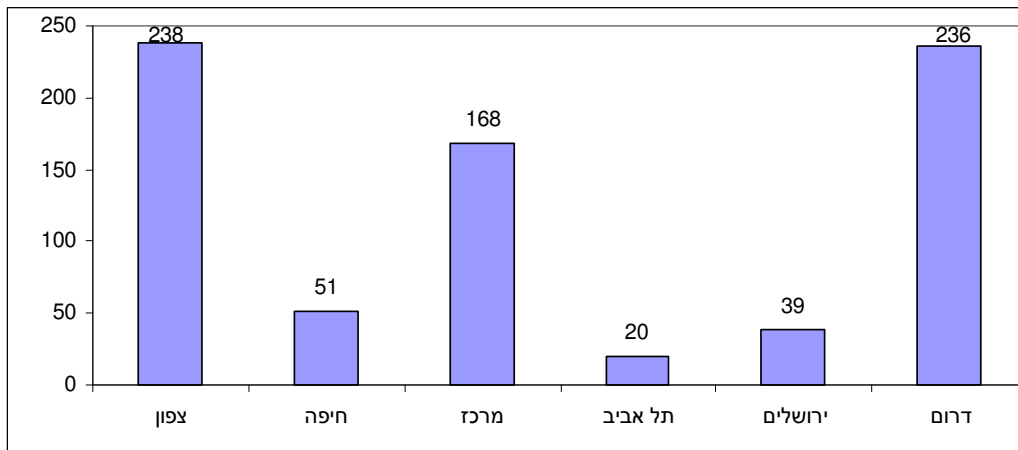
### 3.3 מסופי דלק, אחסנת דלק



סך הכל ניתנו במחוזות 19 אישורים למסופי דלק ו- 63 אישורים למכלי אחסון. מספר האישורים הרב ביותר למסופי הדלק ניתן במחוזות דרום וחיפה. מספר האישורים הרב ביותר לאחסון הדלקים ניתן במחוזות דרום, צפון וחיפה.

### קבוצה 3: חקלאות ובעלי חיים

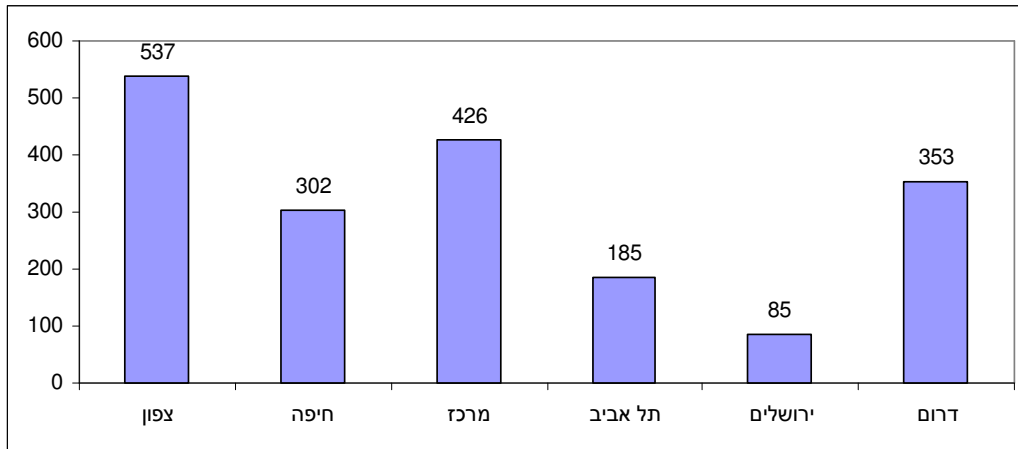
#### 3.4 גידול בעלי חיים (רפתות, לולים, חזיריות, בריכות דגים)



סך בכל ניתנו במחוזות 752 אישורים לעסקים העוסקים בגידול בע"ח ובהם רפתות, לולים, בריכות דגים וחזיריות. מספר האישורים הרב ביותר ניתן במחוזות צפון (238), דרום (236) ומרכז (168) בהתאמה. מחוזות תל אביב (20), חיפה (51) וירושלים (39) הגם מחוזות עירוניים ופעילות זו נמוכה בתחומם באופן משמעותי.

## קבוצה 4: מזון

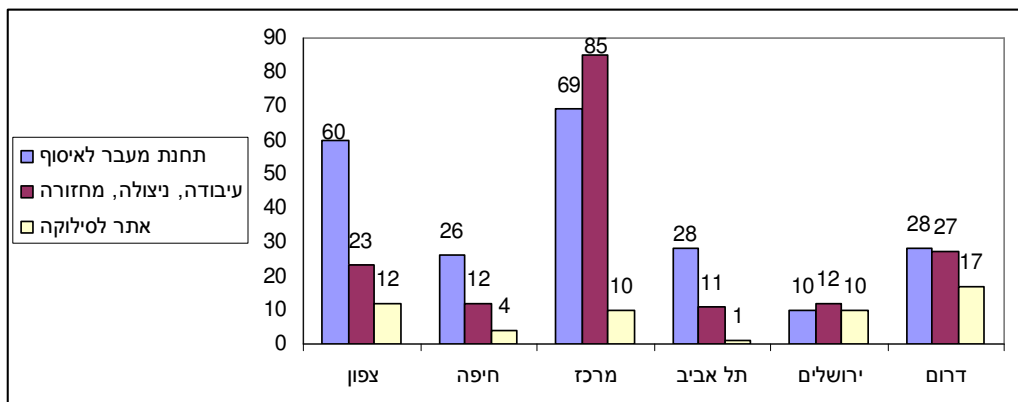
### 3.5 עיבוד וייצור מזון



סך הכל ניתנו במחוזות 1888 אישורים למפעלי יצור ועיבוד מזון. מספר האישורים הרב ביותר ניתן במחוזות צפון (537), מרכז (426) ודרום (353).

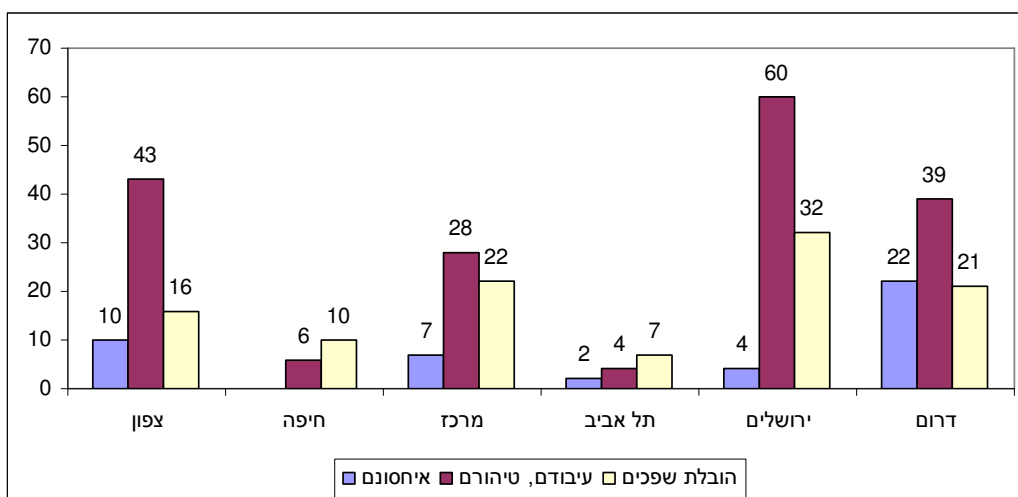
## קבוצה 5: מים ופסולת

### 3.6 פסולת- אתרים לסילוקה, עיבודה ניצולה ומחזורה, תחנות מעבר



מספר האישורים שניתנו לתחנות המעבר הינו גבוה ביותר במחוזות מרכז (69) וצפון (60). מספר האישורים הרב ביותר למפעלי עיבוד, ניצול ומחזור פסולת שטופלו כדוגמת אתרי קומפוסט, אתרי גריסת פסולת בנין, קצוץ גזם וכדומה ניתן במחוז מרכז (85). מספר האישורים הגדול ביותר לאתרי הסילוק הינו במחוז דרום (17) והקטן ביותר במחוז תל אביב (1).

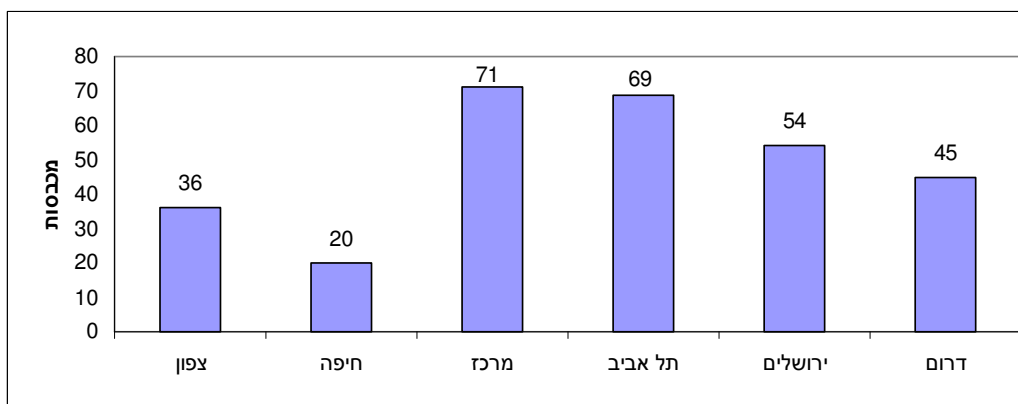
### 3.7 שפכים- הובלתם, עיבודם טיהורם, אחסונם



מספר האישורים למכונות טיהור השפכים העירוניים ומכונות טיהור שפכים במפעלים היינו הגדול ביותר במחוז ירושלים (60) ולאחריו במחוז צפון (43), דרום (39) ומרכז (28).

### קבוצה 6: מסחר ושונות

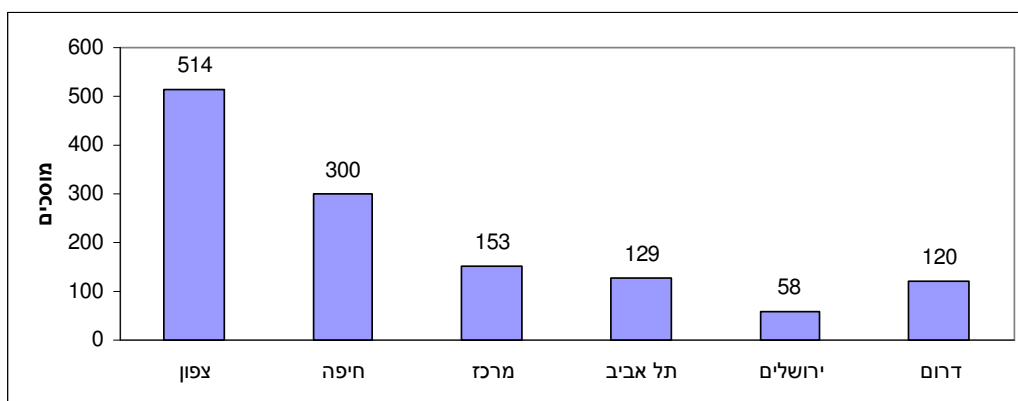
#### 3.8 מכבסות



מספר האישורים הרב ביותר שניתן למכבסות היינו במחוזות מרכז (71), תל אביב (69) וירושלים (54).

## קבוצה 8: רכב ותעבורה

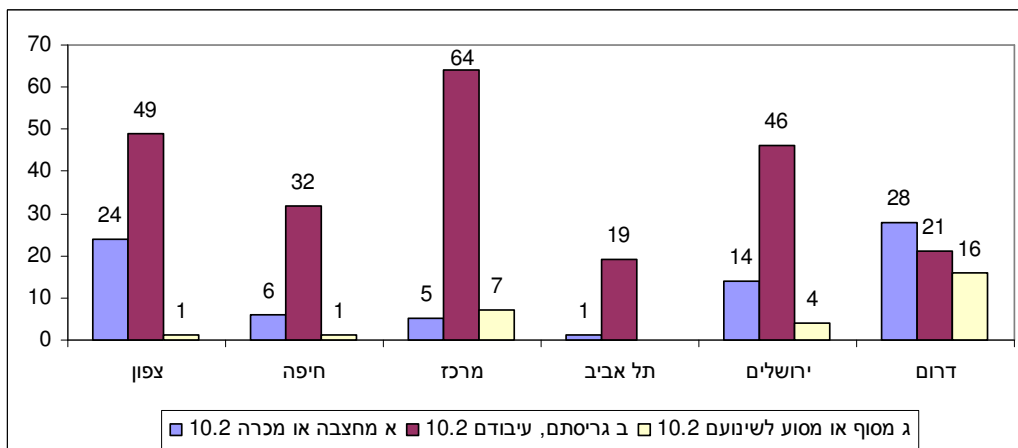
### 3.9 מוסכי מכוונאות כללית



הנתונים מצביעים על כך כי שמספר האישורים הגדול ביותר שניתנו למוסכים היינו במחוז צפון (514) ולאחריו במחוז חיפה (300).

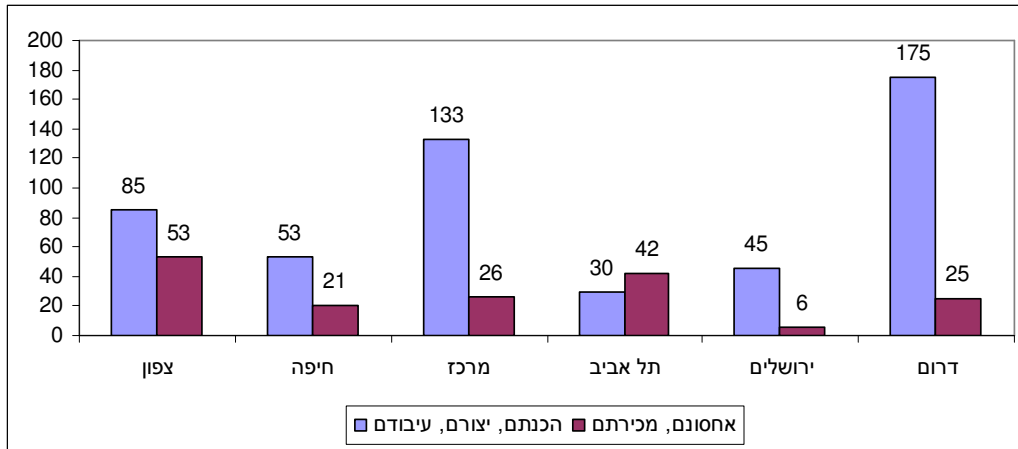
## קבוצה 10: תעשייה, מלאכה, כימיה, מחצבים

### 3.10 אבנים, מחצבים, מינרלים



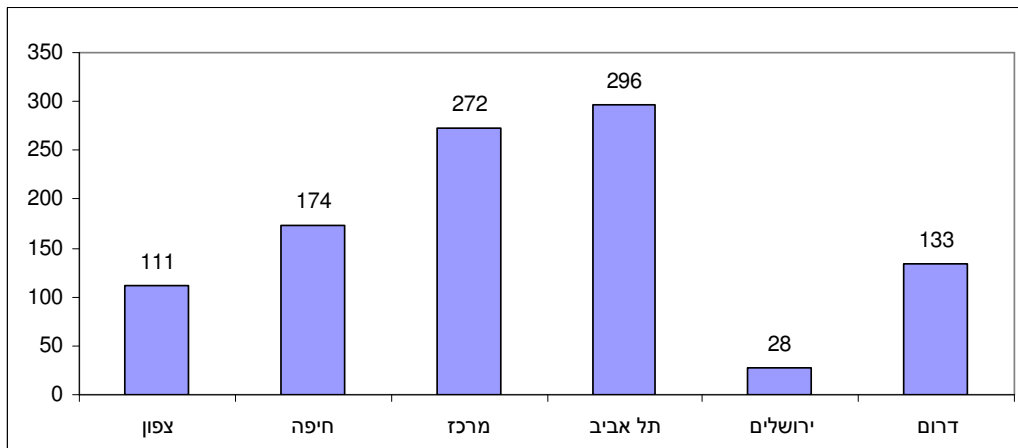
מספר האישורים הרב ביותר בתחום זה ניתן במחוזות מרכז (76), צפון (74) ודרום (65) וירושלים (64).

### 3.11 מפעלי בטון, בלוקים, אספלט, שיש



כפי שניתן לראות בטבלה, מספר האישורים הרב ביותר שניתן לייצור הכנה ועיבוד בטון, בלוקים, אספלט ושיש היינו במחוזות דרום (175), מרכז (133) ואחריהם צפון (85). מספר עסקים לאחסון ומכירתם הרב ביותר במחוזות צפון (53) ותל אביב (42).

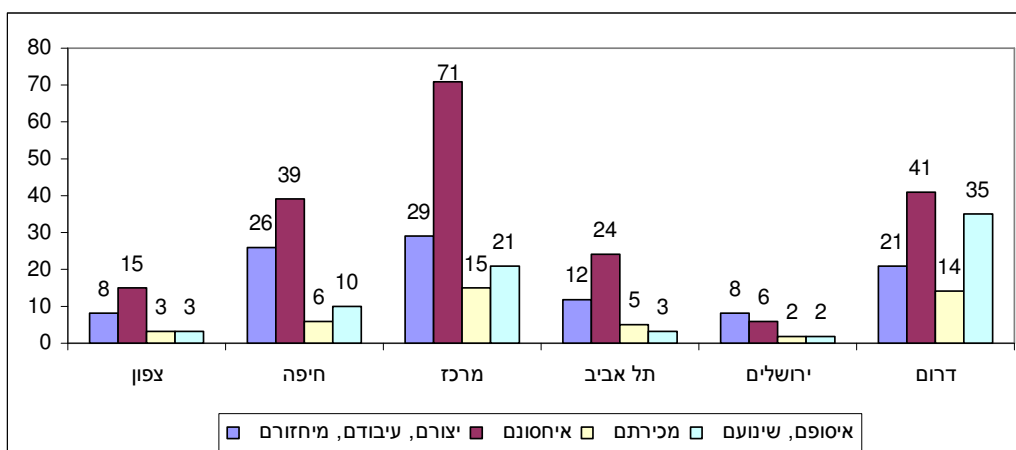
### 3.12 מתכות – יצורם, יציקתם, ציפויים, ניקויים, צביעתם



מספר האישורים הרב ביותר שניתן לייצור, יציקה, ציפוי, ניקוי וצביעת מתכות היינו במחוזות תל אביב (296), מרכז (272) ואחריהם חיפה (174).

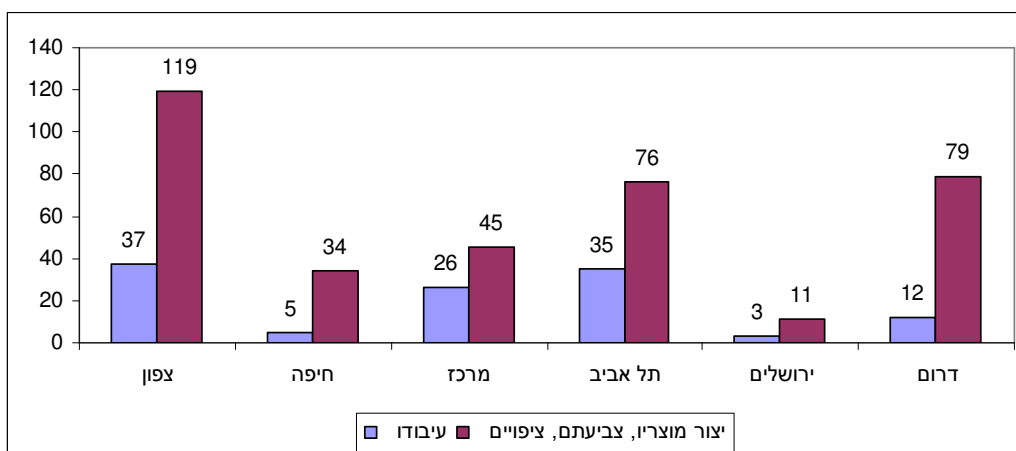


### 3.13 חומרים מסוכנים – יצורם, עיבודם, אחסונם, מכירתם, איסופם, שינועם



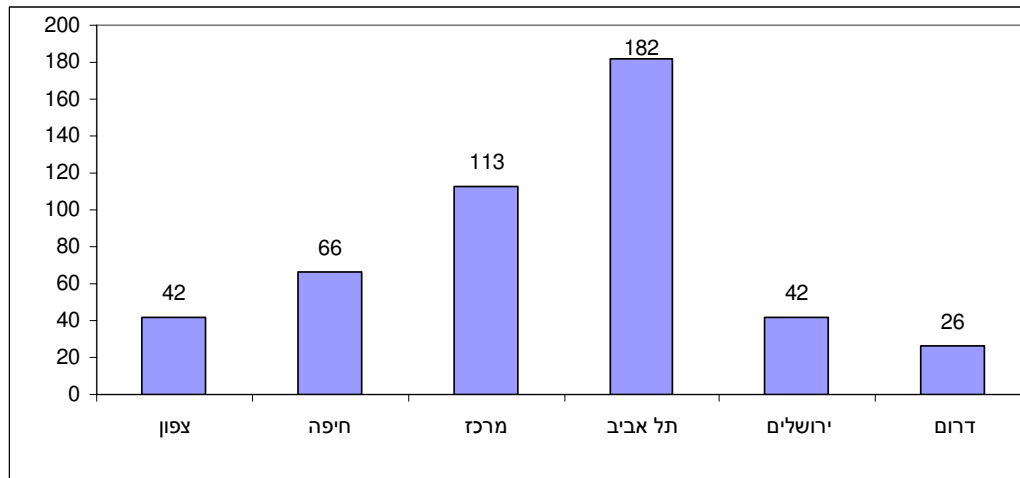
מספר האישורים הרב ביותר שניתן לעיסוק (ייצור, עיבוד ומחזור) בחומרים מסוכנים היינו במחוזות מרכז (29), חיפה (26) ודרום (21). אחסון חומרים מסוכנים היינו במחוזות מרכז (71), דרום (41) וחיפה (39). מספר האישורים הרב ביותר שניתן למכירת חומרים מסוכנים במחוזות מרכז (15) והדרום (14) ועבור איסוף ושינועם, במחוזות דרום (35), מרכז (21) וחיפה (10).

### 3.14 עץ- יצורו, עיבודו, צביעתו, ציפוי



מספר האישורים הרב ביותר שניתן לייצור מוצרי עץ, צביעת וציפוי עץ היינו במחוזות צפון (119), דרום (79) ותל אביב (76) ועיבוד עץ במחוזות צפון (37), תל אביב (35) ומרכז (26).

### 3.15 בתי דפוס



מספר האישורים הרב ביותר שניתן לבתי דפוס היינו במחוזות תל אביב (182), מרכז (113) וחיפה (66).

# פרק ג'

## פעילות אכיפה

על פי נתונים של דו"ח שנתי של הלשכה המשפטית של המשרד, מתוך 93 כתבי אישום שהוגשו בשנת 2010, 60 כתבי אישום הכילו עבירות לפי חוק רישוי עסקים.

להלן סיכום מספר התראות, שימועים, תיקי חקירה וסיורי פיקוח בהם טיפלו מרכזי רישוי עסקים במחוזות, בשנת 2010.

דרום	ירושלים	תל אביב	מרכז	חיפה	צפון	
<b>שנת 2010</b>						
	11	36	29		8	<b>התראות</b>
	4	30	20		7	<b>שימועים</b>
	6	9	7		1	<b>תיקי חקירה</b>
68	5	35	16		כ-20	<b>סיורי פיקוח במפעלים</b>

הנתונים הינם על פי דיווחי המחוזות.

## סיכום

הדו"ח מציג נתונים מצטברים משנת 2000 לגבי פעילות מחוזות המשרד ונתוני שנת 2010 של מחוזות המשרד ושל היחידות הסביבתיות ואיגודי ערים.

הנתונים המצטברים מצביעים על כך שעיקר פעילות ענף תעשיות ורישוי עסקים במחוזות הינה בתחום התעשייה, מלאכה, כימיה ומחצבים (קבוצת רישוי 10 על פי צו רישוי עסקים) מחוז מרכז (1579 עסקים) מחוז ת"א (1491 עסקים) מחוז צפון (1366 עסקים), מחוז דרום (1043 עסקים) מחוז חיפה (856 עסקים) ומחוז ירושלים (359 עסקים). התחום השני בגודלו היינו תחום הרכב והתעבורה (קבוצת רישוי 8) ומרבית הטיפול בתחום זה הינה טיפול במוסכי רכב (2024). פעילות רבה מתבצעת גם ברישוי עסקים מקבוצת רישוי 3 גידול בע"ח. הפעילות מרוכזת במחוזות צפון (238 עסקים), מרכז (168 עסקים) ודרום (236 עסקים).

הנתונים המצטברים מצביעים על כך שמספר מפעלי A הרב ביותר טופל במחוזות דרום, מרכז וצפון. מספר מפעלי C+B הרב ביותר טופל במחוזות צפון, ת"א, מרכז ודרום.

### נתוני שנת 2010

הנתונים מצביעים על כך שמספר הבקשות לשנה שנתקבלו במחוזות צפון, מרכז ודרום הינו 468, 427, 528 בהתאמה ולעומתם במחוזות ת"א, חיפה וירושלים התקבלו 195, 143 ו- 168 בהתאמה. כמו כן ניתן לראות שונות גדולה בין המחוזות במספר הבקשות לעסקי A, B – C.

אחוז הטיפול במפעלי A מסך הטיפול בבקשות היה במחוז צפון (4%) במחוזות מרכז ודרום (16%) במחוז ת"א (21%) ובמחוזות חיפה וירושלים (25% ו- 26%) בהתאמה. יש לציין כי סיווג המפעלים לקבוצות A, B, C היינו לפי תחומי העיסוק כהגדרתם בצו ואינו מעיד בהכרח על גודל ומורכבות המפעלים. לדוגמא: תחת סקטור עיבוד מתכת מצויים גם מפעלי ציפוי קטנים וגם מפעלי יציקה גדולים.

אחוז הטיפול במפעלי B מסך הטיפול בבקשות היה במחוז חיפה (38%) במחוז דרום (47%) במחוז צפון (56%) במחוזות ת"א ומרכז (59%) ובמחוז דרום (70%).

אחוז הטיפול במפעלי C מסך הטיפול בבקשות היה במחוז ירושלים (4%), במחוז ת"א (20%) במחוז מרכז (25%), במחוזות חיפה ודרום (37%) ובמחוז צפון (40%).

ההסבר להיקף הטיפול במפעלי C נובע ממספר העסקים הפועלים בכל מחוז אך גם מפעילות היחידות הסביבתיות ואיגודי הערים. במחוזות ת"א, ירושלים וחיפה 4,4, 5 יחידות בהתאמה, בכולן (פרט ליחידה אחת בחיפה) מוסמך איש תעשיות ורישוי עסקים כנותן אישור ופעילותו מורידה מאנשי רישוי במחוזות את נטל הטיפול בבקשות עסקים מסיווג C. לעומת מחוזות אלו במחוזות מרכז, צפון ודרום להם שטח גיאוגרפי נרחב אמנם יש מספר רב יותר של יחידות אך רק בחלקן מוסמכים אנשי תעשיות ורישוי עסקים כנותני אישור. במחוז צפון רק ב- 6 מתוך 16 יחידות קיים איש תעשיות ורישוי עסקים המוסמך כנותן אישור, במחוז

מרכז רק ב- 8 מתוך 13 יחידות קיים עובד מוסמך ובמחוז דרום רק ב- 5 מתוך 11 יחידות קיים עובד מוסמך.  
העדר כיסוי מספק של שטח המחוזות ביחידות סביבתיות והעדר אנשי תעשיות ורישוי עסקים המוסמכים כנותני אישור, ביחידות במחוזות דרום וצפון גורמת לכך שבמחוזות אלו מושקע זמן רב בטיפול בעסקי C והדבר משפיע הן על משך הטיפול בבקשות והן על הזמן המוקדש לפעילות הפיקוח והאכיפה.

זמן הטיפול הממוצע בבקשות הינו 59 יום בממוצע ארצי והוא נגזר ממספר העסקים, ממידת מורכבות העסקים, מכמות כח האדם המטפל בנושא וממידת מעורבות אנשי תעשיות ורישוי עסקים בפעילות נוספת כדוגמת אכיפה בהתאם למדיניות בכל מחוז. יש לציין כי ע"פ חוק רישוי עסקים יש לתת מענה לבקשות לרישיון עסק תוך 30 יום. במקרים מיוחדים ניתן להאריך את זמן התגובה ל- 60 או 90 יום במקרים חריגים.

לשם ייעול ושיפור המענה לבקשות לרישיונות עסק מצורפות בזאת מספר המלצות:

1. לערוך בחינה מחודשת לצו רישוי עסקים והתחומים בהם המשרד הינו נותן אישור.
2. להסמיך את אנשי אגרואקולוגיה כנותני אישור מכח חוק רישוי עסקים לקבוצת רישוי 3: גידול בע"ח.
3. לקדם הסמכת אנשי תעשיות ורישוי עסקים ביחידות סביבתיות ואיגודי ערים.
4. לערוך בחינה מחודשת של כח האדם המטפל בבקשות לרישיונות עסק במחוזות המשרד.

## נספח א': רשימת פריטי רישוי להם המשרד נותן אישור על פי סיווג (A, B, C)

הפריטים הצבועים בצהוב הינם פריטים אליהם הוסמכו יחידות סביבתיות ואיגודי הערים

הפריטים שאינם מסווגים, הוספו לאחר קביעת הסיווג

C	B	A	תאור הפריט	
	+		ייצור חומרים ותכשירים קוסמטיים, תמרוקים.	א1.2
	קטן מ - 200 מ"ר	גדול מ - 200 מ"ר	ייצור חומרים ותכשירים רפואיים לרבות חומרי גלם.	א1.3
+			מעבדה לבדיקות כימיות מיקרוביולוגיות וביולוגיות.	א1.5
+			מעבדה לבדיקת דגימות בעלי חיים ומוצרים מן החי.	ב1.5
+			מעבדת שיניים (לידיעה).	1.7
	+		גפ"ם - מילוי מכלים ומכליות.	א2.1
מתחת ל - 500 טון		מעל 500 טון	אחסון גפ"ם.	ב2.1
		+	תיקון מכלים לאחסון גפ"ם.	ה2.1
			חניון למיכליות (גז)	ז2.1
			תחנת תדלוק (גז)	ז2.1
	+		תחנת דלק ותדלוק (דלק לסוגיו).	א2.2
		+	בית זיקוק (דלק לסוגיו).	ב2.2
	בקווי צנרת		שינוע דלק (דלק לסוגיו).	ג2.2
	מתחת ל - 4,000 קוב	מעל 4,000 קוב	אחסון דלק.	ד2.2
		+	מסופי דלק.	ה2.2
+			מקום למכירת דלק לסוגיו מלבד תחנת דלק, בית זיקוק ומסופי דלק.	ז2.2
		+	פחם לסוגיו - הכנתו ועיבודו.	א2.3
+			אחסון פחם לסוגיו.	ב2.3
	+		שינוע פחם לסוגיו במסועים.	ג2.3
		+	תחנת כח.	2.4
	+		בית מטבחים בית נחירה, בית שחיטה.	3.1
	+		גידול, אחזקה וטיפול בעלי חיים, לרבות ימיים.	א3.2
+			מתן שירותי חיטוי, טילוף, כריתת קרניים	ה3.2
+			הובלת בעלי חיים, לרבות ימיים.	ז3.2
+			הדברה תברואית (ביתית).	א3.3
	+		הדברה חקלאית בין בכלי טיס ובין בדרך אחרת.	ב3.3
	+		ניקוי כלים המשמשים להדברה לרבות כלי טיס ושינוע.	ג3.3
		+	ייצור חומרי הדברה וחומרי רעל לשימוש חקלאי	א3.4

C	B	A	תאור הפריט	
+			אריזה ואחסון חומרי הדברה וחומרי רעל לשימוש חקלאי	ב3.4
+			מכירה של חומרי הדברה וחומרי רעל לשימוש חקלאי	ג3.4
	קטן מ - 1000 מ"ר	גדול מ - 1000 מ"ר	ייצור ועיבוד מזון לבעלי חיים.	א3.5
+			איסוף והובלת פסדים ובכלל זה חלקי בעלי חיים ופרשיהם.	א3.6
		+	עיבוד פסדים ובכלל זה חלקי בעלי חיים ופרשיהם.	ב3.6
	קטן מ - 200 מ"ר	גדול מ - 200 מ"ר	ייצור תכשירים ותרכיבים לשימוש וטרינרי.	א3.7
+			בית אוכל אחר (לידיעה)	א4.2
+			בית קרור לבשר, דגים, עופות ביצים ומוצריהם.	א4.3
+			בית קרור למזון אחר ומרכיביו	א4.3
	+		עיבוד בשר, עופות, דגים, בעלי חיים ימיים או חלקיהם. (לידיעה)	א4.4
		+	מזון ומרכיביו לרבות משקאות וחומרי גלם – יצורו ועיבודו	א4.6
	+		תחנת מעבר לאיסוף אשפה ופסולת.	א5.1
	+		איסוף, הובלה ומיון אשפה ופסולת.	ב5.1
		+	עיבוד וניצול אשפה ופסולת.	ג5.1
		+	אתר לסילוק אשפה ופסולת	ד5.1
		+	אתר לסילוק אשפה ופסולת - שמסלקים בו גם פסדים.	ה5.1
		+	שריפת אשפה ופסולת	ו' 5.1
+			מתקן לטיפול והפקת מי שתיה. (לידיעה)	5.2
	+		אחסון שפכים.	א5.3
		+	עיבוד וטיהור שפכים.	ב5.3
		+	הובלת שפכים	ג5.3
+			מכבסה, ניקוי יבש, צביעת טכסטיל.	6.4
		+	ייצור רכיבים אלקטרוניים ומעגלים מודפסים.	ב6.5
+			ניהול קניון.	א6.8
+			עסק המצוי בקניון, למעט עסק המצוי בקניון טעון רישוי. (לידיעה)	ב6.8

C	B	A	תאור הפריט	
+			בית מלון, פנסיון, אכסניה וכיו"ב. (לידיעה)	א7.1
+			בית אבות. (לידיעה)	ג7.1
			שטח המשמש לחניית טיילים לצורך פעילות קיט ונופש בתשלום.	ה7.1
+			גן חיות, ספארי, פינת חי שהכניסה אליה בתשלום	ז7.2
	+		כלי שיט המשמש לעינוג ציבורי.	ח7.7
+			אולם שמחות. (לידיעה)	א7.9
+			גני ארועים. (לידיעה)	ב7.9
+			הסעת נוסעים	א8.4
+			תחנת אוטובוס מרכזית, מסוף נוסעים	ב8.4
		+	ייצור תיקון ושיפוץ כלי טיס.	א8.5
+			השכרת כלי טיס לסוגיהם.	ב8.5
+			חניון ששטחו מעל 500 מ"ר.	ב8.6
+			רחיצת כלי רכב.	ג8.6
+			התקנת אביזרים בכלי רכב. (לידיעה)	ד8.6
+			חניון ששטחו קטן מ 500 מ"ר אם הכניסה אליו מותנית בתשלום (לידיעה)	ה8.6
+			ייצור, תיקונים, שיפוצם של כלי רכב (לידיעה)	ו8.6
+			פירוק כלי רכב וציוד מכני הנדסי כבד- חלקים משומשים.	ז8.7
	+		מעגן כלי שיט	ח8.8
		+	ייצור, תיקון ושיפוץ כלי שיט	ט8.8
+			מוסך מכונאות כללית.	א8.9
+			מוסך חשמלאות. (לידיעה)	ב8.9
+			מוסך פחחות וצביעה.	ג8.9
+			מוסך לתיקון תקרים. (לידיעה)	ד8.9
+			מוסך טיפול אחר ברכב מלבד מכונאות כללית, חשמלאות, פחחות, צביעה, תיקון תקרים וזגגות. (לידיעה)	ה8.9
+			טיפול ברכבים במונעים בגז	ו8.9
+			מתן שירות באמצעות ציוד מכני הנדסי כבד.	ז8.10
+			תיקון ואחזקת ציוד מכני הנדסי כבד.	ח8.10
+			ייצור, שיפוצו של ציוד מכני הנדסי כבד. (לידיעה)	ט8.10
+			מטווח ירי - כלי נשק ותחמושת.	א9.1
		+	ייצורם של כלי נשק ותחמושת.	ב9.1



C	B	A	תאור הפריט	
		+	ייצור כספות או מנעולי בטחון בעלי מספר בריחים, מנעולים להתקנה בכספות.	9.2א
+			<b>ליטוש ועיבוד אבני חן, ויהלומים</b>	10.1א
		+	מחצבה או מכרה לאבנים, מחצבים ומינרלים	10.2א
	+		גריסה ועיבוד אבנים, מחצבים ומינרלים.	10.2ב
	+		מסוף או מסוע לשינוע של אבנים, מחצבות ומינרלים.	10.2ג
	+		בית דפוס.	10.3
		+	טקסטיל ודברי הלבשה יצורם, צביעתם, אשפרתם והדפסתם	10.4
+			<b>דברי הנעלה - ייצורם. (לידיעה)</b>	10.5
		+	ייצור דשנים.	10.6א
+			<b>אחסון דשנים</b>	10.6ב
	+		הכנה, ייצור ועיבוד חומרי גלם לבנייה, מוצרי בניה, מלט בטון, אספלט, זפת ומוצריהם.	10.7א
+			<b>אחסון ומכירת חומרי גלם לבנייה, מוצרי בניה, מלט בטון, אספלט, זפת ומוצריהם. (לידיעה)</b>	10.7ב
	קטן מ - 500 מ"ר	גדול מ - 500 מ"ר	ייצור ואריזת חומרי חיטוי או ניקוי.	10.8א
+			<b>אחסון שלא לצורך מכירה חומרי חיטוי או ניקוי.</b>	10.8ב
+			<b>מכירה בסיטונאות של חומרי חיטוי או ניקוי. (לידיעה)</b>	10.8ג
		+	"פריט סל" - חומר גלם, מוצר, מכשיר או חלקיו שלא פורטו במקום אחר בצו - יצורו, עיבודו, צביעתו, הרכבתו, ציפוי, השחזתו, הדפסה עליו.	10.9
		+	ייצור ועיבוד חומרים מסוכנים לקיחים, רעילים או רדיואקטיביים.	10.10א
+			<b>אחסון חומרים מסוכנים, לקיחים, רעילים או רדיואקטיביים.</b>	10.10ב
+			<b>מכירת חומרים מסוכנים לקיחים, רעילים או רדיואקטיביים.</b>	10.10ג
	+		איסוף ושינוע חומרים מסוכנים לקיחים, רעילים או רדיואקטיביים.	10.10ד
		+	טיפול באריזות משומשות של חומרים מסוכנים, לקיחים, רעילים או רדיואקטיביים.	10.10ה
		+	שריפתם או סילוקם של חומרים מסוכנים בכל דרך אחרת	10.10ו

C	B	A	תאור הפריט	
		+	יצור חומרי נפץ ומוצרים המכילים חומרי נפץ.	10.11א
+			מכירה ואחסנה של חומרי נפץ.	10.11ב
		+	מתכת, מוצריה, מוצרים בעלי מרכיב מתכתי, גרוטאות מתכת- ייצורם, יציקתם ניקויים וציפויים	10.14א
+			מסגריה (לידיעה)	10.14ג
+			מתכת ומוצריה, ייצור שלטים (לידיעה)	10.14ד
+			אחסנת מתכת (לידיעה)	10.14ה
+			מתכת, מוצריה, מוצרים בעלי מרכיב מתכתי, גרוטאות מתכת – עיבודם, הרכבתם	10.14ו
	+		שריפת סיד	10.15א
+			כיבוי סיד	10.15ב
		+	עיבוד עץ	10.16א
+			ייצור, צביעה וציפוי מוצרי עץ.	10.16ב
	+		ניקוי ועיבוד פוך, נוצות.	10.17א
+			יצור מוצרי פוך ונוצות. (לידיעה)	10.17ב
	+		ייצור ועיבוד תכשיטים.	10.19א

## נספח ב': רשימת יחידות סביבתיות לפי מחוזות

יש לשים לב שחלק מהיחידות נמצאים בכמה מחוזות עקב היותם בשטח של כמה מחוזות המשרד.

### מחוז דרום

איגוד ערים אשדוד חבל יבנה  
יחידה סביבתית עירונית באר שבע  
יחידה סביבתית אזורית נגב מזרחי  
יחידה סביבתית אזורית נגב מערבי  
איגוד ערים נפת אשקלון  
יחידה סביבתית אזורית ערבה תיכונה  
יחידה סביבתית עירונית רהט  
יחידה סביבתית עירונית רמת חובב  
יחידה סביבתית אזורית אבו בסמה  
יחידה סביבתית עירונית אילת אילות

### מחוז חיפה

איגוד ערים חיפה  
איגוד ערים חדרה  
יחידה סביבתית אזורית המשולש הצפוני  
היחידה הסביבתית הר-הכרמל מועצה מקומית  
עוספייא ודלית אל כרמל

### מחוז ירושלים

איגוד ערים לאיכות הסביבה שומרון  
עיריית ירושלים – מחלקה לאיכות הסביבה  
היחידה האזורית לאיכות הסביבה "שורק"  
איגוד ערים יהודה

### מחוז מרכז

יחידה סביבתית עירונית נתניה  
יחידה סביבתית עירונית ראשון לציון  
איגוד ערים לאיכות הסביבה שומרון  
איגוד ערים חדרה  
איגוד ערים אשדוד חבל יבנה  
איגוד ערים דרום יהודה  
איגוד ערים המשולש הדרומי  
יחידה סביבתית עירונית פתח תקווה  
יחידה סביבתית עירונית רמלה  
יחידה סביבתית אזורית רעננה  
יחידה סביבתית אזורית שהם  
יחידה סביבתית אזורית טייבה  
יחידה סביבתית אזורית מודיעין מכבים-רעות

### מחוז צפון

איגוד ערים סחנין אגן בית נטופה  
איגוד ערים גליל מערבי  
יחידה סביבתית אזורית גליל עליון  
יחידה סביבתית עירונית טבריה והגליל  
יחידה סביבתית אזורית פסגות גליל  
יחידה סביבתית עירונית עפולה  
יחידה סביבתית עירונית קרית שמונה  
יחידה סביבתית אזורית שער הגליל  
יחידה סביבתית עירונית בית שאן  
יחידה סביבתית אזורית יפיע  
יחידה סביבתית אזורית גלבוע  
יחידה סביבתית אזורית רמת הגולן  
יחידה סביבתית אזורית יקנעם  
יחידה סביבתית אזורית עמק- יזרעאל

### מחוז תל אביב

יחידה סביבתית עירונית בת ים  
יחידה סביבתית אזורית רמת גן – בני ברק  
יחידה סביבתית עירונית הרצליה  
יחידה סביבתית עירונית תל אביב – יפו  
יחידה סביבתית אזורית חולון – אזור

